

АЗНАЕВСКИЙ-2 КУРГАННЫЙ МОГИЛЬНИК XIII ВЕКА В ЛЕСОСТЕПНОЙ ЗОНЕ ЮЖНОГО УРАЛА

Г.Н. Гарустович, В.А. Иванов

AZNAEVSKY-2 – THE BURIAL MOUND OF THE XIII-th CENTURY IN THE FOREST-STEPPE ZONE OF SOUTHERN URALS

G. Garustovich, V. Ivanov

Ключевые слова: Южный Урал, монгольское нашествие XIII в., памятники аскизского типа, захоронения воинов конца XII – начала XIII в., следы человеческих жертвоприношений

Статья посвящена анализу археологических материалов средневековых кочевников конца XII – начала XIII века в пределах лесостепной зоны Южного Урала из могильника Азнаевский-2. На территории современного Башкортостана больше подобных памятников не выявлено. Авторы связывают появление данных каменных курганов с событиями монгольского нашествия. Схожие захоронения под каменными насыпями обнаруживаются в степном Зауралье и в Саянах (аскизская культура).

Keywords: Southern Ural, Mongol invasion of the 13th century, archeological sites of the Askizsky type, military burial sites of the late 12th – early 13th centuries, traces of human sacrifices

The article deals with the analysis of archeological materials related to medieval nomads of the late 12th – early 13th centuries from the burial mound Aznayevesky-2 located in the forest-steppe zone of the Southern Urals. It is the only archeological monument of this type on the territory of present-day Bashkortostan. The authors link the appearance of such stone burial mounds with the Mongol invasion. Similar burial mounds formed of stones are found in the steppe TransUrals and on the territory of the Sayan Mountains (the Askizsky culture).

В 1998 г. в западных предгорьях Урала, у деревень Хазино и Азнаево (Ишимбайский район Республики Башкортостан), на вершине холма по правому берегу горной речки Хажинова Шида, нами была раскопана группа из четырех курганов (рис. 1, 1), получивших название **Азнаевский-2 курганный могильник**. Группа каменных насыпей вытянута цепочкой по линии северо-восток – юго-запад.

Курган № 1 располагался вблизи юго-западного склона горы. Диаметр насыпи 11 м, высота 0,1-0,12 м от уровня современной поверхности, имел понижение диаметром 2-2,3 м в центре. На задернованной поверхности были заметны выступающие небольшие известняковые плитки, образующие кольцевую выкладку диаметром 9,5-10 м (рис. 1, 2). Камни лежали в три-четыре слоя, ниже залежала прослойка гумусированного суглинка (погребенная почва), подстилающий материк – коричневый суглинок со щебнем (рис. 1, 3).

При зачистке на уровне материка в центре кургана выявлены контуры ямы неправильной овальной формы (рис. 1, 4), вытянутой по линии запад – восток. Яма размером 2×1,5-1,6 м, глубиной 0,26 м от уровня материка, была заполнена

гумусом с углями и золой. В засыпи попадались камни, а в восточной оконечности ямы расчищено округлое пятно размером около 1,08×0,49 м – скопление золы, углей, обрывков бересты, камешков, костей животных и человека (рис. 1, 5).

Судя по всему, на угли прогоревшего зольника (с расколотыми и частично кальцинированными костями барана), была положена отрубленная кисть левой руки взрослого человека (рис. 1, 5). Фаланги пальцев не были обуглены, и лежали они в правильном анатомическом порядке (т.е. – руку, без большого пальца, положили, когда на ней еще не истлели мышечные связки). Других находок нет. Данный курган является жертвенно-поминальным комплексом (ЖПК).

Курган № 2 находился в северо-восточной оконечности могильника. Известняковая наброска имела неправильную округлую форму, размер 2,7×2,85 м, высотой 5-8 см. Исследована прямоугольным раскопом размером 3,5×3 м, вытянутым по линии запад – восток (рис. 2, 1). Плитки лежали в три-четыре ряда, а почти сразу под камнями выявлено захоронение.

Могильная яма была лишь слегка заглублена в материк (на 0,18 м от уровня материка), имела неправильную овальную форму, размер

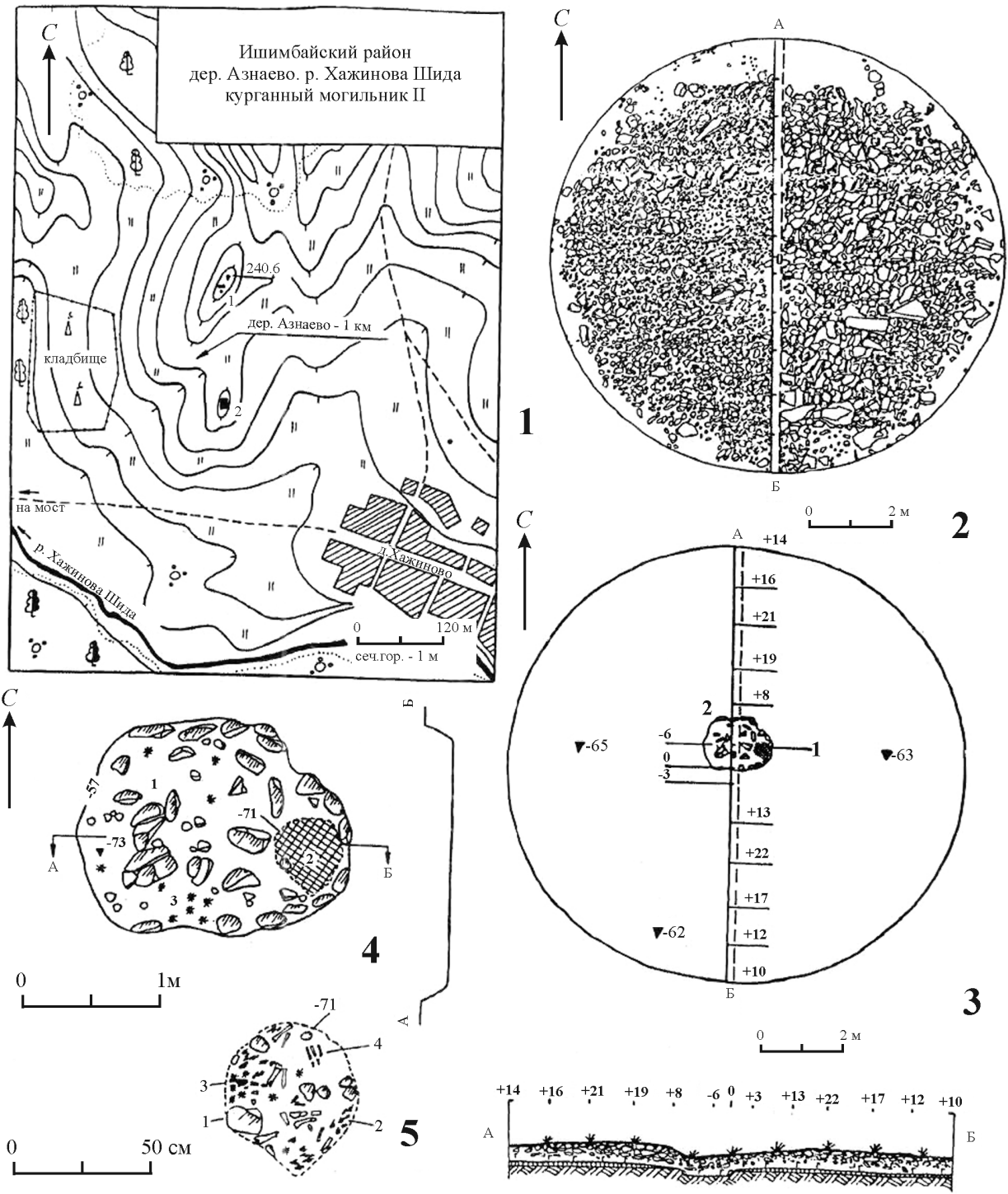


Рис. 1. Азнаевский-2 курганный могильник. Курган № 1.
 1 – план расположения могильника (1 – курганы, 2 – карьер); 2 – план кургана № 1; 3 – план кургана на уровне материка (1 – кости животных и человека, 2 – камни); 4 – план ямы в центре кургана № 1 (1 – камни, 2 – кости животных, 3 – угли); 5 – вид скопления костей в яме кургана № 1 (1 – камни, 2 – кости животных, 3 – угли, 4 – фаланги пальцев человека)

Fig. 1. Aznaevsky-2 burial mound. Barrow № 1.
 1 – location plan of the burial ground (1 – mounds, 2 – quarry); 2 – plan of the mound number 1; 3 – plan of the mound at the level of the mainland (1 – bones of animals and humans, 2 – stones); 4 – plan of the pit in the center of Barrow No. 1 (1 – stones, 2 – animal bones, 3 – coals); 5 – view of the accumulation of bones in the pit of barrow No. 1 (1 – stones, 2 – animal bones, 3 – coals, 4 – phalanges of human fingers)

2,05×0,8-0,9 м, четко вытянута по линии запад – восток (рис. 2, 1-2). Стенки ямы прямые, слегка наклонены в сторону дна. Костяк коренастого мужчины-воина лежал вытянуто на спине, с ориентировкой головы на запад. Череп повернут на левый висок, лицом к северу. Левая рука и ноги вытянуты, правая рука согнута в локте и покоилась на месте живота (рис. 2, 2).

Находки:

1) под головой покойного размещались два железных стремени (рис. 2, б; 3, 1) размером 13×13,8 и 12,6×11,4 см;

2) на месте живота расчищены остатки набортного пояса (а – уплощенное кольцо от пряжки без язычка (рис. 3, 12) размером 3,5 см; б – наконечник ремня арочной формы (рис. 3, 14) длиной 4,7 см; в – переходники с кольцами (рис. 3, 9-11), диаметр колец около 1,2 см; г – поясные накладки арочной формы со шпеньками на обратной стороне, длиной 2,8-3,1 см (рис. 2, 3-5; 3, 19), и другие вещи (рис. 2, 8);

3-4) возле кисти левой руки лежала костяная пуговка длиной 2 см (рис. 3, 5) и железная пряжка с язычком диаметром 2,9 см (рис. 3, 16);

5-6) возле правой бедренной кости обнаружены костяные накладки колчана (?) с отверстиями (рис. 3, 8) длиной более 18,7 см и костяная дисковидная накладка диаметром 5 см (рис. 2, 7);

7-8) рядом с кистью левой руки и возле левой бедренной кости – костяные резные петли от колчана длиной 11,5 и 17 см (рис. 3, 17-18);

9-10) здесь же, у левой бедренной кости – костяная накладка лука (?) (рис. 4, 2) и уплощенная костяная колчанная накладка (?) длиной 3,2 см (рис. 3, 4);

11-12) ниже – костяные обкладки колчана и железный ромбический наконечник стрелы с черешком длиной 9,1 см (рис. 4, 1);

13-14) возле левой ноги, снизу, размещались семь фрагментов костяных продольных накладок длиной 14,7 см (рис. 3, 6) и черешковый железный однолезвийный нож (рис. 2, 10) длиной свыше 14,5 см (кончик сломан);

15-16) здесь же – кость и астрагал животного;

17-18) здесь же – накладки колчана (?);

19-20) рядом с левым коленом – изделие из кости (рассыпалось) и бронебойный черешковый наконечник стрелы длиной 5,5 см с четырехгранной пирамидальной боевой головкой (рис. 3, 3); этот наконечник лежал под небольшим срезнем, который рассыпался при расчистке;

21-22) возле левой ноги – костяная игла (под накладками колчана) (рис. 3, 7) длиной 6,2 см и игольница (длиной 8 см; не сохранилась) со следами тлена белесого и коричневого цвета (в игольнице обнаружены проколки и предметы с железными шпеньками);

23) у грудной клетки слева – железная пряжка с язычком, диаметр 3,8 см (рис. 3, 22);

24) на поясице под костями правой руки размещалась железная пряжка без язычка с уплощенной рамкой, диаметр 3,8 см (рис. 3, 13);

25) под правым крылом таза расчищена овальная железная пряжка размером 4,9×2,7-3 см с подвижным язычком (рис. 3, 15);

26-27) на левом крыле таза – две железные двусоставные коленчатые подвески аскизского типа длиной 11 и 10,8 см (рис. 3, 20-21);

28) в районе шеи найден округлый алебастровый оберег (рис. 3, 2), подвеска размером 3,8×3 см; углубленные участки (фон) стилизованного растительного (?) рисунка на амулете заполнены зеленой краской;

29) у позвоночника слева лежала железная пряжка размером 5×3,5-3,7 см с рамкой восьмерковидной формы (рис. 3, 23);

30) рядом с грудной клеткой справа находилась железная петелька длиной 2,4 см (рис. 2, 9).

Курган № 3 располагался в северо-восточной оконечности могильника, рядом с курганом № 2. Каменная выкладка из крупных обломков известняка имела размеры 2,7×2,65 м, высоту 4-5 см, несколько вытянута по линии северо-запад на юго-восток (рис. 4, 3). Конструкция из камня в один-два слоя исследовалась квадратным раскопом размером 3,2×3 м. Контуры могильной ямы не фиксировались. Костяк мужчины располагался сразу под камнями, в гумусном слое, на глубине 0,18 м. Он лежал вытянуто на спине, с небольшим разворотом тела на правый бок, ориентирован головой на северо-запад. Череп повернут на правый висок, лицом к югу-юго-востоку. Руки согнуты в локтевых суставах, правая кисть покоилась на тазовых костях, левая – на правом локте. Левая нога вытянута, правая полусогнута в колене (рис. 4, 4).

Находки:

1) в районе таза найдено железное кольцо (рассыпалось при расчистке);

2) возле правой ступни обнаружен черешковый железный однолезвийный нож длиной 10,8 см (рис. 4, 5);

3) на сабле, справа от человека, размещалось уплощенное железное кольцо диаметром 5,7 см от портупей (рис. 4, 6);

4) вдоль правого бока умершего положена тяжелая сабля длиной 1,3 м (рис. 5, 1-2), с железным перекрестием длиной 10,7 см, внутри которого вставлено бронзовое пластинчатое колечко;

5) также с правой стороны фиксировались мелкие угольки;

6) справа от таза, рядом с саблей, лежали остатки черепа лошади, повернутого пастью на запад-юго-запад (рис. 4, 4);

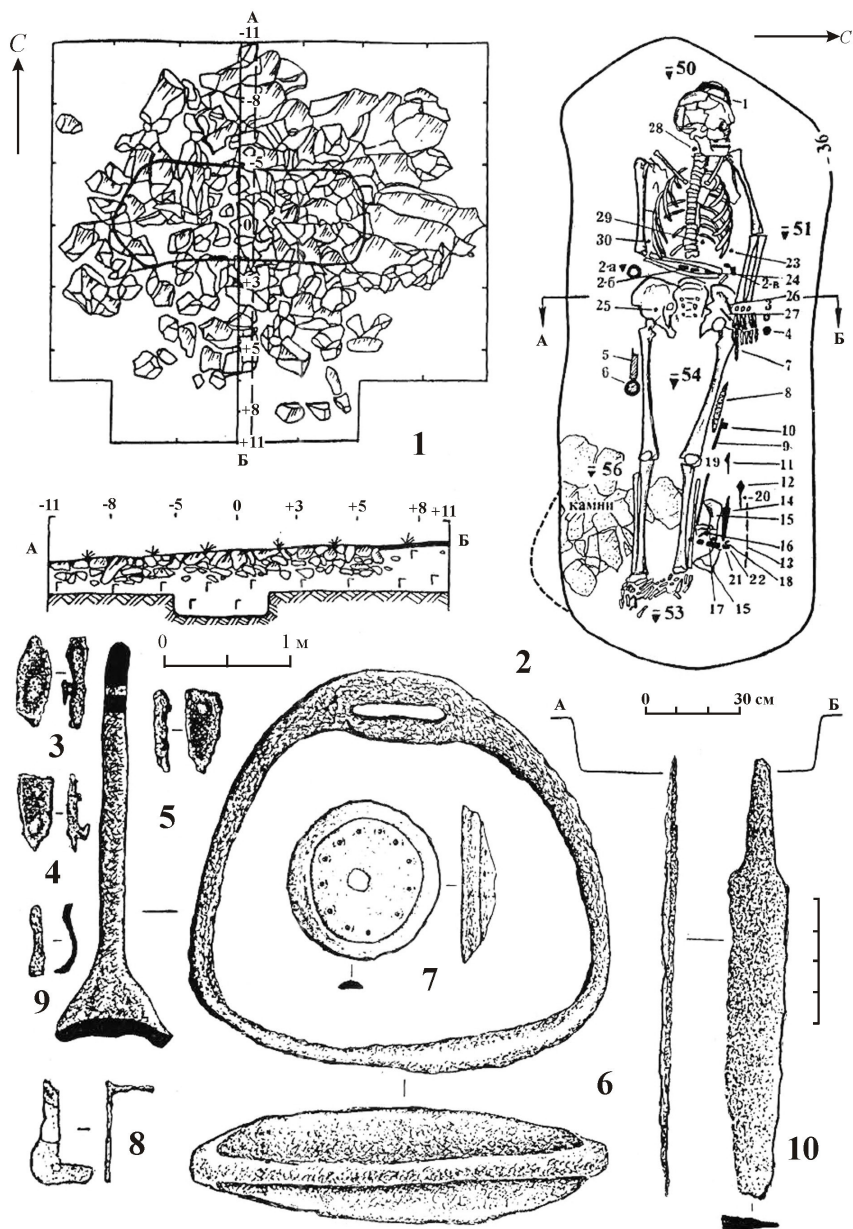


Рис. 2. Курган № 2.

1 – план кургана; 2 – план погребения (1 – стремена, 2 – поясной набор с железными накладками (а – кольцо от пряжки, б – наконечник ремня, в – переходники с кольцами, г – поясные накладки арочной формы, и др.), 3 – костяная пуговка, 4 – пряжка с язычком, 5 – костяные накладки, 6 – дисковидная накладка, 7–8, 11 – обкладки колчана, 9 – накладка колчана(?), 10 – уплощенная накладка колчана(?), 12 – наконечник стрелы, 13 – продольные накладки (7 экз.), 14 – нож, 15 – кость животного, 16 – астрагал животного, 17–18 – накладки колчана(?); 19 – изделие из кости, 20 – наконечник стрелы, 21 – костяная игла, 22 – игольница, 23 – пряжка с язычком, 24 – пряжка без язычка, 25 – овальная пряжка с язычком, 26–27 – двусоставные подвески, 28 – алебастровый амулет, 29 – овальная пряжка, 30 – петелька); 3–5, 8 – накладки пояса; 6 – стремя; 7 – дисковидная бляха; 9 – петелька; 10 – нож.
3–6, 8–10 – железо; 7 – кость

Fig. 2. Barrow № 2.

1 – plan of the mound; 2 – burial plan (1 – stirrups, 2 – belt set with iron plates (a – ring from the buckle, b – tip of the belt, c – adapters with rings, d – belt arched pads, etc.), 3 – bone button, 4 – buckle with tongue, 5 – bone overlays, 6 – disk-shaped overlay, 7–8, 11 – quiver covers, 9 – quiver overlay (?), 10 – flattened quiver overlay (?), 12 – arrow tip, 13 – longitudinal overlays (7 copies), 14 – knife, 15 – animal bone, 16 – animal astragalus, 17–18 – quiver lining (?); 19 – bone product, 20 – arrow tip, 21 – bone needle, 22 – needle bar, 23 – buckle with tongue, 24 – buckle without tongue, 25 – oval buckle with tongue, 26–27 – two-part pendants, 28 – alabaster amulet, 29 – oval buckle, 30 – eyelet); 3–5, 8 – belt pads; 6 – stirrup; 7 – disk-shaped plaque; 9 – eyelet; 10 – knife.
3–6, 8–10 – iron; 7 – bone

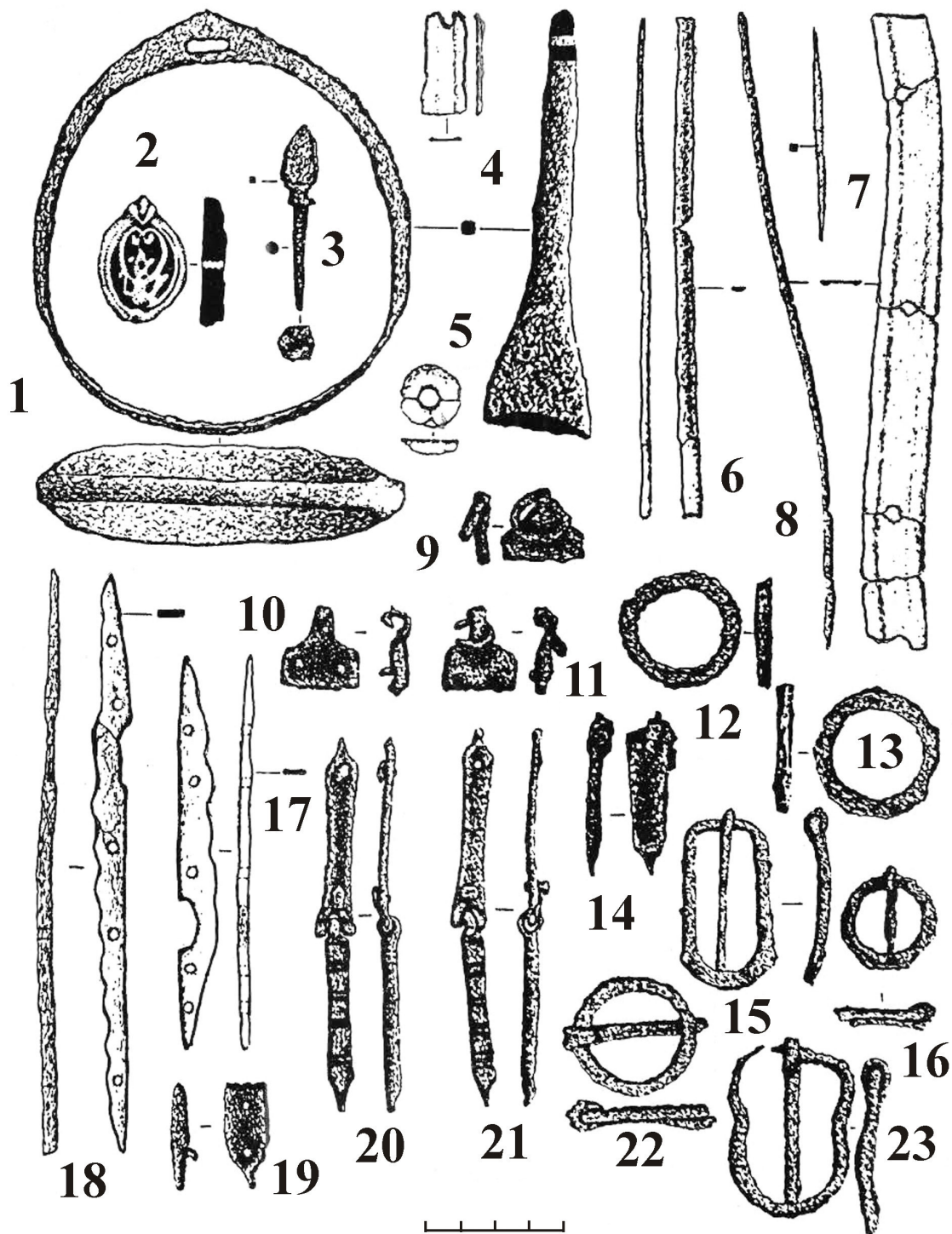


Рис. 3. Вещи из кургана № 2.

1 – стремя; 2 – алебастровый амулет; 3 – бронепробивный наконечник стрелы; 4, 6, 8 – накладки колчана(?); 5 – пуговка; 7 – игла; 9–11, 19 – накладки пояса; 12–13 – кольца (пряжки без язычков?); 14 – наконечник ремня; 15–16, 22–23 – пряжки; 17–18 – резные петли от колчана; 20–21 – двухколенчатые поясные накладки.
1, 3, 9–16, 19–23 – железо; 2 – алебастр; 4–8, 17–18 – кость

Fig. 3. Artifacts from the barrow № 2.

1 – stirrup; 2 – alabaster amulet; 3 – armor-piercing arrowhead; 4, 6, 8 – lining of the quiver (?); 5 – button; 7 – needle; 9–11, 19 – belt pads; 12–13 – rings (buckles without reeds?); 14 – belt tip; 15–16, 22–23 – buckles; 17–18 – carved loops from the quiver; 20–21 – two-belt waist pads.
1, 3, 9–16, 19–23 – iron; 2 – alabaster; 4–8, 17–18 – bone

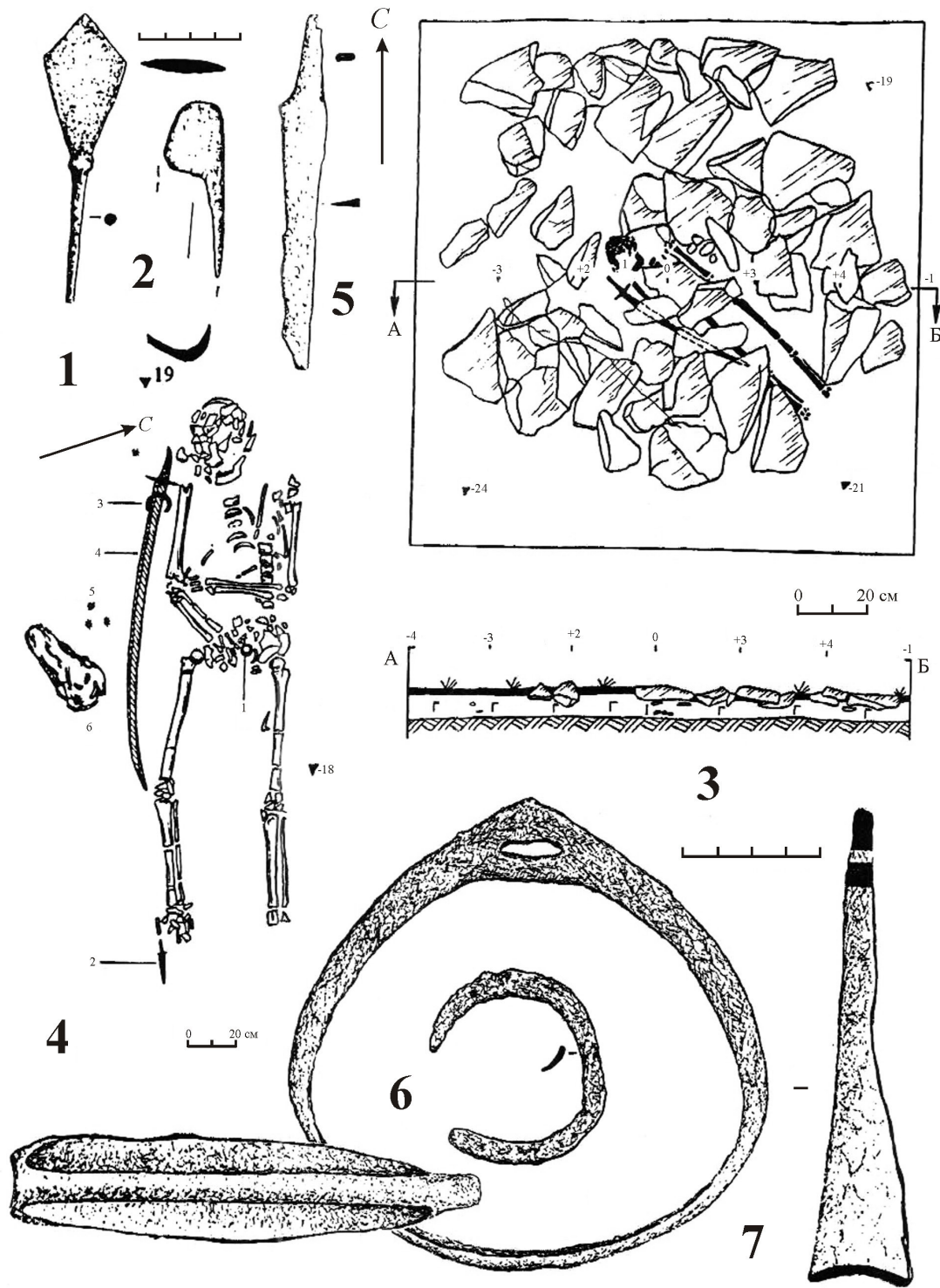


Рис. 4. Курган № 2 (1–2) и № 3 (3–7).
 1 – наконечник стрелы; 2 – костяная накладка; 3 – план кургана № 3 (1 – погребение человека);
 3 – план погребения кургана № 3 (1 – кольцо, 2 – нож, 3 – португейное кольцо, 4 – сабля, 5 – угли, 6 – череп лошади);
 5 – нож; 6 – португейное кольцо; 7 – стремя.
 1, 5–7 – железо; 2 – кость

Fig. 4. Barrow № 2 (1–2) and № 3 (3–7).
 1 – arrowhead; 2 – bone pad; 3 – plan of barrow No. 3 (1 – burial of a human); 3 – burial plan of barrow No. 3 (1 – ring,
 2 – knife, 3 – sword belt, 4 – saber, 5 – embers, 6 – horse skull); 5 – knife; 6 – harness ring; 7 – stirrup.
 1, 5–7 – iron; 2 – bone

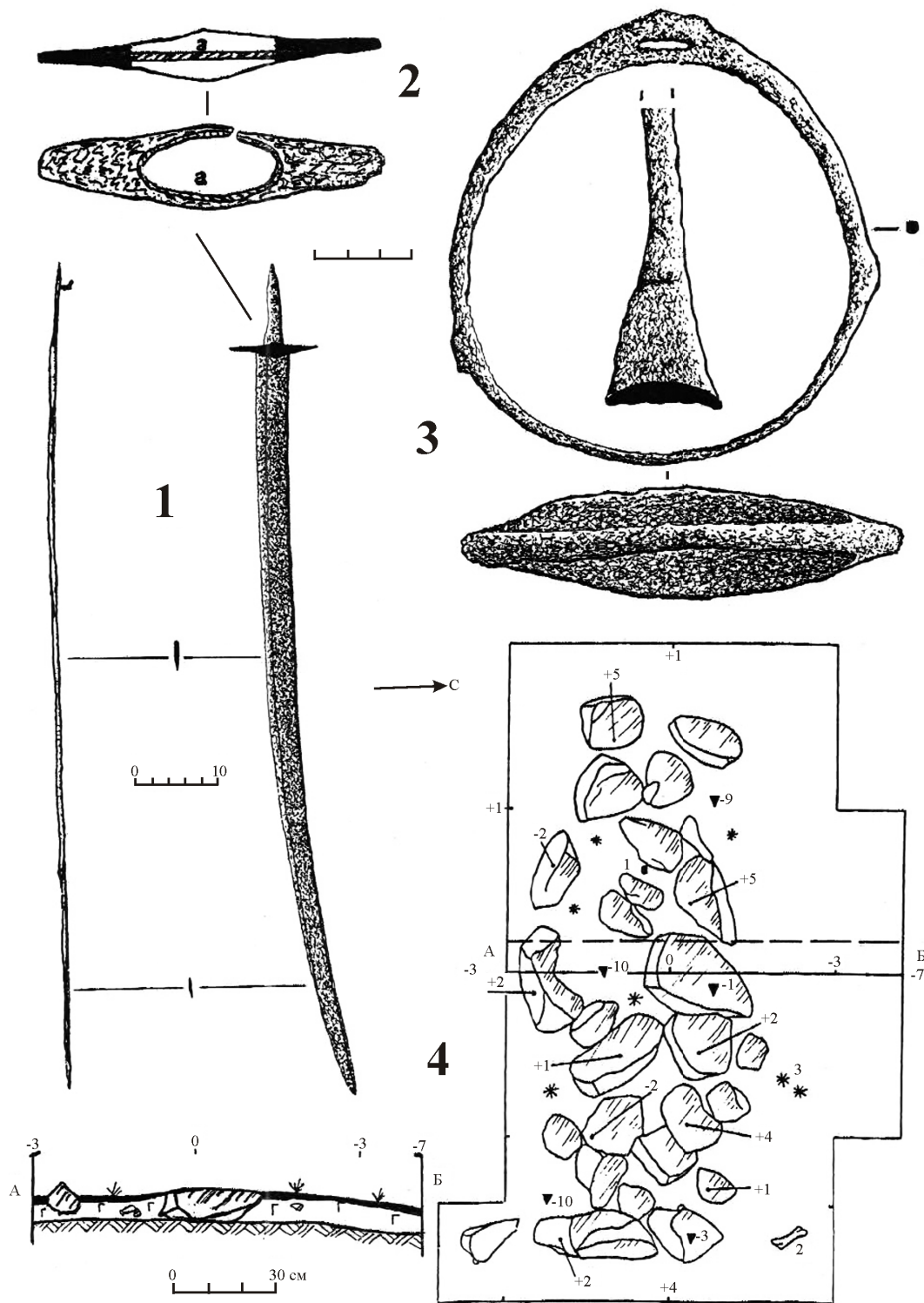


Рис. 5. Курган № 3 (1-3) и № 4 (4).

1 – сабля; 2 – перекрестие от сабли (а – бронзовое колечко внутри); 3 – стремя;
 4 – план кургана № 4 (1 – обломки зуба и ребра крупного животного, 2 – кость ноги барана, 3 – угли).
 1, 3 – железо; 2 – железо и бронза

Fig. 5. Barrow № 3 (1-3) and № 4 (4).

1 – saber; 2 – a crosshair from a saber (a – a bronze ring inside); 3 – stirrup;
 4 – plan of barrow No. 4 (1 – fragments of a tooth and ribs of a large animal, 2 – ram's leg bone, 3 – embers).
 1, 3 – iron; 2 – iron and bronze

7) под черепом человека расчищены два железных арочных стремени размером 14×14 и 14×13 см (рис. 4, 7; 5, 3).

Курган № 4 располагался в юго-западной оконечности могильника, рядом с курганом № 1. Он был едва заметен на задернованной поверхности, по отдельным выступающим камням. Сооружение исследовалось прямоугольным раскопом размером 1-1,2×2 м, вытянутым по линии запад – восток. Камни лежали в один слой, между ними попадались мелкие древесные угольки. Расчищена выгнутая широтно-овальная каменная выкладка размером 1,7×0,5-0,7 м, высотой около 5 см (рис. 5, 4). Примерно в центре выкладки, среди камней на глубине 0,1 м от современной поверхности, обнаружены обломки зуба и ребра крупного животного (рис. 5, 4). Рядом с северо-восточной оконечностью каменной наброски найдена кость ноги барана (рис. 5, 4). Человеческого захоронения под камнями не было, объект являлся жертвенно-поминальным комплексом.

Таким образом, могильник Азнаевский-2 состоял из двух погребальных курганов и двух поминальных объектов (1 и 4), возведенных в одно время. Рассматривать особенности погребальной обрядности азнаевского комплекса на примере двух погребений некорректно, но высказать несколько замечаний все-же необходимо. Интересной чертой похоронного ритуала мы считаем находки стремян под головами умерших. Отсутствие органических остатков не позволяет нам считать, что головы воинов при похоронах были положены на седла. В Башкортостане седла выявлены под головами костяков в курганах Сынтыштамак XIII-XIV вв. [Гарустович, Иванов, 2014]. Но в нашем случае, видимо, под головы в качестве символики седла изначально был положен комплект из двух стремян. Причем, в обоих случаях (курганы 2 и 3) стремена в парах относились к разным типам. Кроме того, Азнаевский комплекс выделяется некоторым числом «аскизских» элементов (пряжки, накладки, коленчатые подвески и др.), правда, лишь в кургане № 2, и только от одного поясного(?) набора. Аналогии аскизским вещам обнаруживаются не только в Южной Сибири (где они изначально производились), но и в Волго-Камье (где их упрощенные формы дублировали болгарские мастера) [Руденко, 2000; 2001].

Далее. Элементы человеческих жертвоприношений, выявленные в поминальном кургане № 1, во всем Волго-Уральском регионе даже сравнить не с чем. Нам не известны другие случаи человеческих жертвоприношений у степных кочевников монгольской эпохи. К слову сказать, у людей из курганов 2 и 3 руки при захоронении не были повреждены. В кургане № 1 лежали не-

обожженные фаланги пальцев какого-то другого человека.

Но главная специфика Азнаевского-2 могильника заключается все же в том, что степные древности были обнаружены в лесостепной зоне, достаточно далеко к северу от степного региона и территорий массового распространения курганных насыпей.

Хронологию Азнаевского погребального комплекса можно определить на основе даты стремян – основополагающего признака датировки степных древностей. Отметим, что все четыре стремени выделялись различными формами и не очень широкими подножками. По классификации Г.А. Федорова-Давыдова стремена из кургана № 2 относятся к типам ДШ и ГV, датируются они второй половиной XIII – XIV в. и концом XII – началом XIII в. [Федоров-Давыдов, 1966. С. 105, 115-116]. Эти же стремена, по мнению А.Н. Кирпичникова, принадлежат к типам IX и X, относящимся к XII-XIII и к XII-XIV вв. [Кирпичников, 1973. С. 52, 54]. Стремена из кургана № 3 по классификации Г.А. Федорова-Давыдова относятся к типам ГI и ГV, датируются XII – началом XIII и концом XII – началом XIII вв. [Федоров-Давыдов, 1966. С. 105, 115]. Соответственно, стремена из кургана № 3 А.Н. Кирпичников отнес бы к типам VII и IX и датировал XII-XIII вв. [Кирпичников, 1973. С. 50, 52]. В аскизской культуре Южной Сибири аналогичные стремена отнесены И.Л. Кызласовым к черновскому (середина XII – начало XIII вв.) и каменскому (XIII-XIV вв.) периодам [Кызласов, 1983. Табл. XVI; XXXIII, 20; XXXVI, 6]. Обращаем внимание на то, что к востоку от Волги и до Урала стремена с «крылышками» по бокам (рис. 3, 1; 5, 3) и в домонгольское время могут считаться большой редкостью, а в конце XIII – XIV вв. они вообще выходят из употребления.

Дротовый наконечник стрелы с упором и пирамидальной головкой относится К.А. Руденко к типу Б156, датируется он XI – началом XIII вв. [Руденко, 2003. С. 349-350. Табл. XX, 340, 342-343]. Второй дротовый наконечник – с упором и ромбическим пером, близок к типам Б41 и Б44 из Волжской Булгарии, которые датируются XI-XIII и XI-XIV вв. [Руденко, 2003. С. 349, 404. Табл. XXXI, 592; XXXV, 656]. Другие вещи из курганов узкой даты не имеют.

В кургане №2 есть еще артефакты, которые можно попытаться рассматривать в качестве датирующих. Речь идет о металлических предметах аскизского типа (рис. 2, 3-5; 3, 9-11, 14, 19-21). Находкам подобного облика за пределами степного региона серию статей посвятил К.А. Руденко [Руденко, 2000. С. 48-127; 2001]. Однако хронология аскизкой тореветики Волго-Камья в «размытая» пределах XI-XIV вв. нас

удовлетворить не может. А потому мы относим гарнитуру аскизского типа из Башкортостана к категории вещей со слабыми датирующими возможностями. Таким образом, по археологической хронологии данный памятник датируется XII – началом XIII века.

Аналогии. В лесостепной зоне Предуралья ближайшие некрополи – Шиповский (поздний), Охлебининский (поздний) (оба – Иглинский район Башкортостана) и Шах-Тау (Ишимбайский район Башкортостана) по своим признакам совершенно не схожи с Азнаевским могильником. Это были грунтовые кладбища конца XII – XIII вв., большая часть захоронений которых совершена по мусульманским канонам. Предки башкир даже в языческий период (X–XII вв., Каранаевский, Бакалинский, Мрясимовский могильники) возводили земляные курганы, камень для насыпей они не использовали.

Аналогии погребениям Азнаевского-2 обнаруживаются не в лесостепном Башкортостане, а в степях Оренбуржья и Западного Казахстана. В XIII в. на Южном Урале оседает этническая группировка выходцев из Саяно-Алтая. Погребальные и поминальные сооружения Бутак-3 [Иванов, Любчанский, 2003. С. 235], Симбирка [Любчанский, 1995. С. 185], Большое Озеро-1 (кург. № 11) [Иванов, Любчанский, 2003. С. 231–232, 235], Новый Кумак (кург. № 1-1972 г.) [Кригер, 1983. С. 171–187], Сукраково-2 (кург. № 3), Целинный-3 и другие относятся к данному типу. Авторы раскопок единодушно датировали эти захоронения XII – началом XIII вв., или, в широком плане, XIII–XIV вв. (т.е. раннезолотоордынским и просто «золотоордынским»

временем). Взаимосвязь подобных погребений с монгольским нашествием и периодом образования Золотой Орды признается всеми исследователями. Носители аскизской культуры появились в степях Южного Урала не ранее первой половины XIII в. и не по своей воле, а в составе войска Чингисидов [Яминов, Гарустович, 1999. С. 188]. Это могли быть тюрки, уроженцы Саян и Алтая, либо иные этнические группы, связанные с монголами.

В Республике Тыва, на р. Енисей исследованы каменные курганы конца XII – первой половины XIII вв. (Аймырлыг-2, кург. № I-1, и др.) или XIII–XIV вв. (Сарыг-Хая-3, кург. № 1-2, и др.) [Длужневская, Савинов, 2007. С. 161, 164–166], в которых головы умерших лежали на седлах. В могильнике Хемчик-Бом-6 мы вновь встречаем остатки бересты от седла за головой умершей и непарные стремяна. Специалисты относят памятник на р. Хемчик к середине XIII в. и считают, что он оставлен монголами [Грач, 1975. С. 219–226; Длужневская, Савинов, 2007. С. 162–163], точно также, как и комплексы на Енисее и другие погребальные объекты Саяно-Алтая. Но нас подобные примеры привлекают не столько в связи с их этническими характеристиками, сколько из-за близости элементов похоронной обрядности. Сходство в деталях ритуальной практики описанных выше погребальных объектов Южного Урала и Саян позволяет надеяться на дальнейшие результаты сравнительного анализа и удачи в поиске археологических параллелей на удаленных территориях Великого пояса степей Евразии.

СПИСОК ЛИТЕРАТУРЫ

Гарустович Г.Н., Иванов В.А. Материалы по археологии средневековых кочевников Южного Урала (IX–XV вв.). Уфа: Изд-во БГПУ, 2014. 328 с.

Грач В.А. О погребальных памятниках монгольского времени в Туве // Уч. зап. ТНИИЯЛИ. Вып. 17. / Ред. М.П. Татаринцева. Кызыл, 1975. С. 219–226.

Длужневская Г.В., Савинов Д.Г. Памятники древности на дне Тувинского моря. СПб.: ИИМК РАН – СПбГУ, 2007. 197 с.

Иванов В.А., Любчанский И.Э. Новые памятники средневековых кочевников в степях Южного Зауралья // УАВ. 2003. Вып. 4. С. 230–243.

Кирпичников А.Н. Снаряжение всадника и верхового коня на Руси IX–XIII вв. / САИ. Вып. Е1-36. Л.: АН СССР, 1973. 140 с.

Кригер В.А. Средневековые захоронения Новокумакского могильника (Оренбургская область) // СА. 1983. № 3. С. 171–187.

Кызласов И.Л. Аскизская культура Южной Сибири X–XIV вв. / САИ. Вып. Е3-18. М.: Наука, 1983. 128 с.

Любчанский И.Э. Поминальный каменный комплекс монгольского времени у с. Симбирка Челябинской области // Курганы кочевников Южного Урала. Уфа, 1995. С. 181–185.

Руденко К.А. Датировка находок «аскизского круга» из Волжской Булгарии // Аскизские древности в средневековой истории Евразии: Сб. материалов Всерос. науч.-практ. конф. Казань: Гос. объединенный музей РТ, 2000. С. 48–127.

Руденко К.А. Тюркский мир и Волго-Камье в XI–XIV вв. Изделия аскизского круга в Среднем Поволжье. Исследование и каталог. Казань: Заман, 2001. 256 с.

Руденко К.А. Железные наконечники стрел VIII-XV вв. из Волжской Булгарии. Исследование и каталог. Казань: Заман, 2003. 512 с.

Федоров-Давыдов Г.А. Кочевники Восточной Европы под властью золотоордынских ханов. Археологические памятники. М.: Изд-во МГУ, 1966. 276 с.

Яминов А.Ф., Гарустович Г.Н. Азнаевский погребальный комплекс как хронологический показатель и этнокультурный репер XIII в. // XIV Уральское археологическое совещание (21-24 апреля 1999 г.): тезисы докладов. Челябинск, 1999. С. 187-188.

REFERENCES

Garustovich G.N., Ivanov V.A. Materialy po arheologii srednevekovyh kochevnikov Juzhnogo Urala (IX-XV vv.) [Materials on the archeology of medieval nomads of the Southern Urals (IX-XV centuries)]. Ufa: Izd-vo BGPU, 2014. 328 s.

Grach V.A. O pogrebal'nyh pamjatnikah mongol'skogo vremeni v Tuve [About funerary monuments of the Mongolian time in Tuva] // Uch. zap. TNIIYaLI. Kyzyl, 1975. Vyp. 17. S. 219-226.

Dluzhnevskaja G.V., Savinov D.G. Pamjatniki drevnosti na dne Tuvinskogo morja [Antiquities at the bottom of the Tuva sea]. SPb.: IIMK RAN – SPbGU, 2007. 197 s.

Ivanov V.A., Ljubchanskij I.Je. Novye pamjatniki srednevekovyh kochevnikov v stepjah Juzhnogo Zaural'ja [New monuments of medieval nomads in the steppes of South Ural] // UAV. 2003. Vyp. 4. S. 230-243.

Kirpichnikov A.N. Snarjazhenie vsadnika i verhovogo konja na Rusi IX-XIII vv. [Equipment of battle horse and rider in Rus of the IX-XIII centuries] / SAI. Vyp. E1-36. L.: AN SSSR, 1973. 140 s.

Kruger V.A. Srednevekoveye zahoronenija Novokumakskogo mogil'nika (Orenburgskaja oblast') [Medieval burial cemetery Novokumakskogo (Orenburg region)] // SA. 1983. № 3. S. 171-187.

Kyzlasov I.L. Askizskaja kul'tura Juzhnoj Sibiri X-XIV vv. [The Askizsky culture of South Siberia, X-XIV centuries] / SAI. Vyp. E3-18. M.: Nauka, 1983. 128 s.

Ljubchanskij I.Je. Pominal'nyj kamennyj kompleks mongol'skogo vremeni u s. Simbirka Cheljabinskoy oblasti [Funeral stone complex of the

Mongolian time Simbirka, Chelyabinsk region] // Kurgany kochevnikov Juzhnogo Urala. Ufa, 1995. S. 181-185.

Rudenko K.A. Datirovka nahodok «askizskogo kruga» iz Volzhskoj Bulgarii [The dating of the finds of “Askizsky circle”, Volga Bulgaria] // Askizskie drevnosti v srednevekovej istorii Evrazii / Sb. materialov Vseros. nauch.-prakt. konf. Kazan': Gos. ob»edinennyj muzej RT, 2000. S. 48-127.

Rudenko K.A. Tjurkskij mir i Volgo-Kam'e v XI-XIV vv. Izdelija askizskogo kruga v Srednem Povolzh'e. Issledovanie i katalog [The Turkic world and the Volga-Kams area in the XI-XIV centuries. Artifacts of the Askizsky type in the Middle Volga. Research and directory]. Kazan': Zaman, 2001. 256 s.

Rudenko K.A. Zheleznye nakonechniki strel VIII-XV vv. iz Volzhskoj Bulgarii. Issledovanie i katalog [Iron arrowheads of the VIII-XV centuries, from the Volga Bulgaria. Research and directory]. Kazan': Zaman, 2003. 512 s.

Fedorov-Davydov G.A. Kochevniki Vostochnoj Evropy pod vlast'ju zolotoordynskih hanov. Arheologicheskie pamyatniki [Nomads of Eastern Europe under the rule of the Golden Horde khans. Archaeological sites]. M.: Izd-vo MGU, 1966. 276 s.

Jaminov A.F., Garustovich G.N. Aznaevskij pogrebal'nyj kompleks kak hronologicheskij pokazatel' i jetnokul'turnyj reper XIII v. [The Aznaevsky funerary complex as a chronological index and ethno-cultural frame of the XIII century] // XIV Ural'skoe arheologicheskoe soveshhanie (21-24 apr. 1999 g.): tez. dokladov. Cheljabinsk, 1999. S. 187-188.