

ЮЖНЫЙ УРАЛ В I ТЫС. ДО Н.Э. – ОСОБАЯ КОНТАКТНАЯ ЗОНА НА КРАЙНЕМ ВОСТОКЕ ЕВРОПЫ¹

Н.С. Савельев

SOUTHERN URALS IN THE I MILLENIUM BC AS A SPECIAL CONTACT ZONE IN THE FAR EAST OF EUROPE

N. Savelev

Ключевые слова: кочевники скифо-сарматского времени, население леса и лесостепи, трансзональные коридоры, «Мугоджарские ворота»

В статье на основании физико-географических данных показано, что Южный Урал (полоса гор с прилегающими предгорьями и равнинами) является единым регионом с четко выраженными границами, расположенным на границе Европы и Азии. Меридиональное положение Уральских гор, простирающихся от северной тайги до полупустынь Приаралья, приводило в пределах региона к значительным подвижкам на юг групп северного оседлого населения и на север – групп южного кочевого населения. Установлено, что наибольшая этнокультурная связанность территории региона достигается в V-IV вв. до н.э., когда в степной зоне формируется прохоровская (раннесарматская) культура, носители которой интегрировали в единую систему все население степной и лесостепной зон Южного Урала.

Keywords: Nomads of the Scythian-Sarmatian time, forest and forest-steppe population, trans-zone corridors, the Mugodzhhar Gates

In the article based on physical and geographical data, the author demonstrates that the Southern Urals (a strip of mountains with adjoining foothills and plains) is a single region with clearly defined boundaries located on the border of Europe and Asia. The meridional position of the Ural Mountains stretching from the northern taiga to the semi-arid zone of the Aral Sea resulted in significant southward movements of groups of the northern sedentary population to the south and groups of the southern nomadic population to the north. It is established that the greatest ethno-cultural cohesiveness of the region's territory is reached in the 5th-4th cent. BC, when the Prokhorov (early Sarmatian) culture is formed in the steppe zone, the carriers of which integrated all the population of the steppe and forest-steppe zones of the Southern Urals into a single system.

Благодаря своему географическому положению, Южный Урал с начала эпохи раннего железа становится ярко выраженной контактной зоной, имеющей достаточно четко фиксируемые природные границы. Основой для формирования контактной зоны послужило меридиональное расположение гор Южного Урала. С одной стороны, они делят степной пояс Северной Евразии на европейскую и азиатскую части. С другой стороны, осевое для региона меридиональное положение узкого (80-150 км) горного барьера трансформировало широтную природную поясность в меридиональную. Это закономерно приводило к далекому проникновению на юг северного оседлого (лесостепного и лесного) населения и проникновению далеко на север южного

кочевнического населения [Савельев, 2017], что четко прослеживается и по генетическим данным [Jeong et al., 2018. Fig. 3B]. Именно с эпохи раннего железа в лесостепной зоне Южного Урала начали формироваться сочетающие в себе северные и южные традиции метисные этнокультурные образования, что стало еще более характерным для региона во все последующее время – вплоть до этнографической современности.

Говоря о степной зоне, важно понимать, что восточная граница региона, в Зауралье, проходит в 100-150 км к востоку от края гор, по краю равнин Западной Сибири [Савельев, 2011], а южнее, от широты г. Орск, она идет по Мугоджарам – горному хребту, который является продолжением Уральской горной страны и протягивается

¹ В основу статьи положен доклад «Southern Urals in the 1 millennium BC as a special contact zone in the Far east of Europe» («Contact zones of Europe from the 3rd mill. BC to the 1st mill. AD»). International Scientific Conference Humboldt Colleague. Moscow, 29 September – 2 October, 2017).

до северных чинков Устюрта в полупустынях к северу от Аральского моря [Чибилев, Богданов, 2011]. Единственным степным проходом во всем горном поясе (и, по крайней мере, единственным от долины р. Чусовая на Среднем Урале до южной оконечности Мугоджар), соединяющим азиатскую и европейскую части степи, являются т.н. «Мугоджарские ворота» шириной не более 50-70 км, приуроченные к широтному повороту р. Урал.

Относительно близкое расположение Южного Урала к древним государствам Средней и Передней Азии, его богатство полезными ископаемыми, наличие крупных металлургических и металлообрабатывающих центров делали регион привлекательным для кочевников, что выражалось в крайней этнокультурной пестроте населения степи (а также связанной с ней части лесостепи) и формировании в V-IV вв. до н.э. крупного потестарного объединения номадов.

Рассмотрение этнокультурной истории всего этого мозаичного региона, каковым является Южный Урал, возможно по трем взаимосвязанным территориальным группам: лесостепь Южного Приуралья, Южное Зауралье, Степное Приуралье (рис. 1).

Предваряя все дальнейшее изложение, необходимо отметить, что к финалу эпохи бронзы в силу ряда факторов (вероятно, в первую очередь – экологических и демографических) территория Южного Урала становится практически безлюдной. Исключением являются только крайний северо-западный угол региона – Нижнее Прикамье с приустьевой частью р. Белая, где продолжается эволюционное развитие населения маклашеевской культуры [Обыденнов, 1998] и отдельные небольшие, как правило – труднодоступные рефугиумы по краю или внутри горно-лесной зоны (Кыштымский озерный край, островная Месягутовская лесостепь, южная часть верхнего течения р. Белая). В степной зоне также не фиксируется эволюционного перехода от памятников эпохи бронзы к кочевническим комплексам эпохи раннего железа, хотя по единичным известным погребениям и допускается «стимулированная трансформация» обрядовых норм предшествующего времени [Епимахов, Таиров, 2013. С. 228]. Несмотря на слабую исследованность переходного времени от эпохи бронзы к раннему железу, уже сейчас можно вполне обоснованно говорить о том, что к началу эпохи раннего железа Южный Урал был, как минимум, практически не заселенным и переход этот происходил по «посткатастрофическому» сценарию [Древности..., 2018. С. 42].

Лесостепь Южного Приуралья

На начальном этапе эпохи раннего железа с территории Прикамья, где функционировал

Волго-Камский центр культурогенеза, начинается волнообразное продвижение вверх по течению р. Белая групп маклашеевского и постмаклашеевского населения (рис. 1, I). Первая, не очень многочисленная, связанная своим происхождением с приустьевой частью р. Белая, Средней и Нижней Камой [Овсянников, 2017], продвинулась на юго-восток не менее чем на 650 км, вплоть до горно-лесной зоны Южного Урала (верхнее течение р. Белая). Начало этого продвижения относится ко времени не ранее VIII-VII вв. до н.э. К югу от широты современного г. Уфа на ее основе формируется курмантауская культура (или курмантауский вариант маклашеевской культуры), датируемая VII-VI вв. до н.э. [Иванов, 1982; Обыденнов, 1998. С. 55-67] (рис. 1, I). Наиболее поздние ее памятники расположены в предгорьях и в горно-лесной зоне, доживая до середины I тыс. до н.э. [Гарустович, Савельев, 2004. С. 116-117; Древности..., 2018. С. 50].

Вторая группа – постмаклашеевская, более западная по своему происхождению (Нижняя Кама и Казанское Поволжье), проникает на Южный Урал немного позже (вероятно – около конца VI века до н.э.) и поднимается по северолесостепному правобережью р. Белая примерно на 450 км. На основе традиций этой группы в среднем течении Белой, в непосредственной близости к северной оконечности «кочевой степи» к IV в. до н.э. формируется кара-абызская культура [Овсянников, 2014. С. 303-313], существовавшая вплоть до IV в. н.э. (рис. 1, II). Примерно до рубежа II-I вв. до н.э. ее развитие проходило под мощным воздействием (в виде переселения, брачных и общекультурных связей) со стороны кочевников – носителей формирующейся и «классического» этапа прохоровской культуры [Савельев, 2010]. Одним из ярких проявлений этого стало сложение очень своеобразного кара-абызского «звериного стиля» [Он же, 2008. С. 69-72; 2014. Рис. 10-12].

Начало освоения кочевниками приуральской лесостепи севернее возвышенностей Общего Сырта относится еще к VIII-VII вв. до н.э. [Исмагил, Сунгатов, 2004. С. 127-134], однако, активизация этого процесса, судя по массовым случайным находкам мечей и кинжалов (рис. 1, X), происходит только ко второй половине V – середине IV вв. до н.э., достигая максимума в III-II вв. до н.э. [Исмагилов, 2001; Савельев, 2016; 2018]. К середине – концу IV в. до н.э. фиксируется оседание части приуральских кочевников в предгорном правобережье р. Белая и активная ассимиляция с проживающим здесь постмаклашеевским населением на стадии сложения кара-абызской культуры [Он же, 2014. С. 199-202; 2015б].

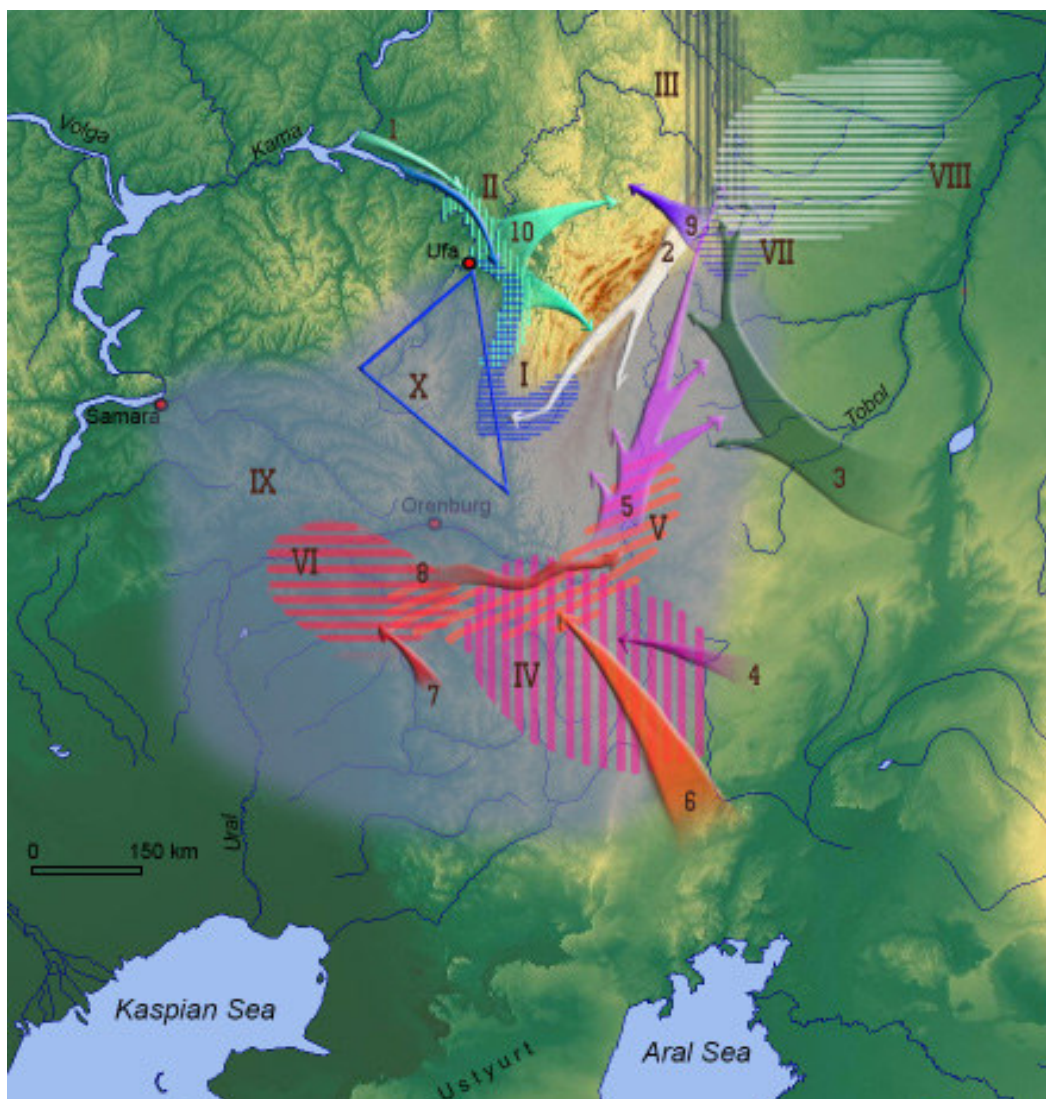


Рис. 1. Южный Урал в I тысячелетии н.э. 1 – продвижение прикамского населения, (VIII-VI вв. до н.э.); 2 – продвижение населения иткульской и гамаюнской культур (VII-VI вв. до н.э.); 3 – продвижение различных групп кочевников раннесакского времени (VIII(?)-VI вв. до н.э.); 4 – миграция кочевников – носителей «мугоджарского комплекса» (VII(?)-VI вв. до н.э.); 5 – расселение кочевников мугоджарской группы на север (VI-V вв. до н.э.); 6 – миграция кочевников из юго-восточного Приаралья (вторая половина VI в. до н.э.); 7 – миграция кочевников – носителей «блюменфельдского комплекса» (VI в. до н.э.); 8 – расселение кочевников блюменфельдской группы на восток (VI-V вв. до н.э.); 9 – освоение Месягутовской лесостепи (VI-IV вв. до н.э.); 10 – проникновение в Месягутовскую лесостепь и в горное течение р.Белая (IV-III вв. до н.э.)
 I – курмантауская культура; II – кара-абызская культура; III – иткульская культура; IV – ранние кочевники, мугоджарская группа; V – ранние кочевники, восточноприаральская группа; VI – ранние кочевники, блюменфельдская группа; VII – ранние кочевники, челябинская группа; VIII – ареал формирующегося западного фланга саргатской общности; IX – ранние кочевники, V – рубеж IV-III вв. до н.э. (раннепрохоровский комплекс); X – «случайные находки» мечей и кинжалов, VII-VI вв. до н.э. – III в. н.э. («золотой треугольник»)

Figure 1. Southern Urals in the 1st millennium BC. 1 – advance of the Kama population (8th-6th c. BC); 2 – advance of the population of the Itkul and Gamayun cultures (7th-6th c. BC); 3 – advance of various groups of nomads of the Early Saka time (8th(?)-6th c. BC); 4 – migration of nomadic bearers of the Mugodzhar complex (7th(?)-6th c. BC); 5 – settlement of nomads of Mugodzhar group to the north (6th-5th c. BC); 6 – migration of nomads from the south-eastern Aral Sea area (second half of the 6th c. BC); 7 – migration of nomads of the «Blumenfeld complex» (6th c. BC); 8 – settlement of nomads of the Blumenfeld group to the east (6th-5th c. BC); 9 – the development of the Mesyagutovo forest-steppe (6th-4th c. BC); 10 – penetration into the Mesyagutovo forest-steppe and the mountain course of the Belaya River (4th-3rd c. BC)
 I – Kurmantau culture; II – Kara-Abyz culture; III – Itkul culture; IV – early nomads, Mugodzhar group; V – early nomads, East Aral Sea area group; VI – early nomads, Blumenfeld group; VII – early nomads, Chelyabinsk group; VIII – the area of the emerging western flank of the Sargatian community; IX – early nomads, Early Prokhorovka complex (5th – boundary 4th-3rd c. BC); X – «random finds» of swords and daggers, 7th-6th c. BC – 3rd c. AD («Golden Triangle»)

Южное Зауралье

Начальный этап эпохи раннего железа в зауральской части региона опять же лучше рассматривать с его крайнего северо-запада – Кыштымского озерного края, вытянутого по полосе предгорий. Здесь на основе межовских комплексов финальной бронзы примерно в VIII-VII вв. до н.э. формируется иткульская культура (рис. 1, III) и практически одновременно с севера проникает население гамаюнской культуры, происхождение которого связано с ареалом кресто-штампованной керамики Нижнего Приобья. Эти группы проживали чересполосно и на фоне длительного существования памятников с «чистыми» керамическими комплексами, значительное число городищ и селищ имели явно смешанное население [Борзунов, 1992. С. 91-100; 2014].

Не позже VII-VI вв. до н.э. начинается продвижение гамаюнских и иткульских групп к югу (рис. 1, 2). По полосе восточных предгорий Уральской горной страны наиболее южной точкой их расселения являются озера горно-степной зоны на широте г. Магнитогорск (200 км к югу от верховьев р. Миасс). Здесь, на озерах Банное, Сабакты и Карабалыкты, наряду с иткульскими и гамаюнскими поселениями известно большое количество каменных курганов ранних кочевников, на ряде поселений также присутствует и раннесарматская керамика V-IV вв. до н.э., а в окружающих горах выявлены святилища иткульской культуры [Савельев, 2017. С. 119-120. Рис. 3].

Боковым ответвлением того же направления является горная долина р. Белая, которая полностью (более 300 км), до выхода из каньона на границе с Общим Сыртом в Южном Приуралье, осваивается гамаюнским населением (судя по орнаментации керамики – с небольшой примесью иткульских традиций [Древности..., 2018. С. 53]). В южной части горного каньона Белой гамаюнские памятники расположены чересполосно с приуральскими курмантаускими, а многие являются смешанными [Там же. Рис. 1.36]. В настоящее время можно уже уверенно говорить о частичной синхронности курмантауского и гамаюнского населения в горах Южного Урала и их устойчивом взаимодействии, установившемся не ранее VI-V вв. до н.э. [Савельев, 2017. С. 120. Рис. 4; Древности..., 2018. С. 55].

Начало освоения Южного Зауралья кочевниками, вероятно, также можно отнести к VII в. до н.э. (рис. 1, 3), о чем свидетельствует достаточно большое количество исследованных погребальных памятников [Таиров, 2007. С. 11-14. Рис. 1, 41-45], а также начавшие появляться данные по кочевническим поселениям. Имеющаяся поселенческая керамика раннесакского времени Южного Зауралья очень близка одновременной

кентокельской керамике поселений Казахского мелкосопочника (Сары-Арка) и должна полностью выводиться из нее [Савельев, 2015а. С. 251-252]. Привлечение информации по погребальным памятникам позволяет значительно детализировать эту картину. Особенности погребального обряда (наличие погребений в каменных ящиках на древнем горизонте, в подбойно-катакомбных и широких овальных ямах, наличие дромосных гробниц, сосуществование погребений с западной и северной ориентировкой, погребений под каменными и земляными курганами и пр.) позволяют констатировать, что на фоне видимого территориального и хронологического (по материальной культуре) единства могут быть выделены как минимум центральноазиатские (саяно-алтайские), центрально- и североказахстанские, а также примугодзарские компоненты [Он же, 2006а; 2018].

Наиболее северные памятники кочевников раннесакского времени расположены на краю таежных предгорий, в ареале иткульской культуры [Гаврилюк, Таиров, 2006. С. 225-234. Рис. 3.1-3.5] (рис. 1, III). Это связано исключительно с тем, что на базе последней существовал мощный металлургический очаг, который постепенно был тесно привязан к потребностям номадов региона [Савельев, 2003. С. 130-131; Таиров, 2007. С. 126-129].

В связи с тем, что все дальнейшие и важнейшие события на Южном Урале связаны исключительно с миром кочевников и их влиянием, а все региональные различия (за исключением населения леса и лесостепи, которое охарактеризовано выше) становятся сугубо второстепенными, ниже все рассматривается через динамику «кочевой степи», взаимодействия ее компонентов между собой и с внешним миром.

Степное Приуралье

Опуская единственное раннескифское погребение в Большом Гумаровском кургане (по существующим датировкам – конца VIII – VII вв. до н.э.) [Исмагилов, 1988. С. 29-47; Ольховский, 2000. С. 269-271] и ряд разрозненных находок этого времени, отмечу, что заселение региона началось, в лучшем случае, в конце VII – начале VI вв. до н.э. Все эти комплексы расположены в верхнем и среднем течении р. Илек и на р. Ор, для части из них допускается более ранняя датировка – времени перехода от эпохи бронзы к раннему железу [Гуцалов, 2004. С. 147; Епимахов, Таиров, 2013. С. 220-221, 223].

Традиции погребальной обрядности, фиксируемые в этих комплексах, являются системообразующими для целого круга памятников восточной части южно-уральской степи, существующего как минимум до конца IV в. до н.э. Для них характерны широкие овальные могильные

ямы, кольцевидные подбои, наклонные стенки, западная (при наличии восточной) ориентировка умерших, сожжение перекрытий, каменные, гравийные и земляные кольцевые валы вокруг погребений, равное соотношение земляных и каменных курганов, достаточно часто проявляющаяся традиция ярусных погребений и пр. [Савельев, 2018]. Ядро этой группы датируется VI-V/IV вв. до н.э. и локализуется в верховьях рек Илек и Орь, вдоль Мугодзар (рис. 1, 4, IV) – поэтому данная группа может быть названа *мугоджарской*. Также памятники с такими обрядовыми чертами распространены в степном и горно-степном (т.н. *ирендыкско-крыктинская* группа) Южном Зауралье [Он же, 2006б. С. 80-83], доходя на севере до лесостепных предгорий (рис. 1, 5), а более поздние, прохоровского времени, встречаются и в лесостепи Южного Приуралья [Пшеничнюк, 1983. С. 14-17. Рис. 4]. По своему происхождению эта группа имеет восточные (тасмолинские центральноказахстанские) корни, не связанные с собственно «савроматским» миром [Järve et al., 2019. Fig. 2; S1]. Объективно фиксируемые различия с другими, описываемыми ниже, группами, могут свидетельствовать только о многокомпонентности этнокультурного состава кочевников Южного Урала [Мышкин, 2013. С. 224].

Вторая группа памятников Степного Приуралья – *восточноприуральская*, появившаяся на севере степной зоны примерно во второй половине – конце VI в. до н.э., своим происхождением связана с кочевниками периферии Древнего Хорезма [Таиров, 2006. С. 76-78]. Памятники этой группы распространены в нижнем и среднем течении р. Илек, а также в Южном Зауралье (рис. 1, 6, V). Наиболее удаленный на запад памятник находится на Средней Волге, в районе Самарской Луки [Мышкин, 2014. С. 146-156]. Наиболее поздние «чистые» памятники (по данным Южного Зауралья) относятся к концу V в. до н.э. [Сиротин, 2016. С. 261]. Основу группы составляют погребения на древнем горизонте, часто коллективные, парцеллярные, в деревянных срубных или столбовых конструкциях круглой, прямоугольной или квадратной, а также шатровой формы, которые часто были сожжены; в некоторых случаях по рядам столбовых ям фиксировались наземные ходы-дромосы. Часть памятников этой группы представлена сожженными мавзолеями из сырцовых кирпичей.

Также в конце VI в. до н.э. в Степном Приуралье появляется третья группа памятников, отличающихся погребальным обрядом – под земляными курганами, в подквадратных, широких и стандартных прямоугольных могильных ямах, под плоскими деревянными перекрытиями, часто коллективных, с ориентировкой умерших

головами на запад [Мышкин, 2013. С. 219-220. Рис. 1-2]. Памятники с этими чертами в основном локализованы в нижнем течении р. Илек, по среднему течению р. Урал, а также в Южном Приуралье (рис. 1, 7, VI). Наиболее восточные памятники находятся в районе впадения Ори в Урал (рис. 1, 8). По близости с поволжскими комплексами, эта группа может быть названа *блюменфельдской*, ее происхождение не установлено. Для поволжской группы в современной историографии принято отождествление с «савроматами Геродота» [Смирнов, 1984. С. 9-12. Рис. 1].

На протяжении всего V в. до н.э. в степной части региона происходят активные ассимиляционные процессы, показателем чего являются многочисленные памятники, в которых в самых разных комбинациях проявляются обрядовые черты различных кочевых групп [Сиротин, 2016. С. 260-261]. В первой половине – середине IV в. до н.э. интеграция и нивелировка этнокультурных различий на основной части кочевого мира Южного Урала была завершена, отдельные своеобразные «этнографические черты» проявляются только на периферийных территориях (Мугоджары, Ирендык-Крыкты, верховья рек Орь и Илек).

Итогом этой нивелировки стало формирование достаточно стандартного погребального обряда – от простых прямоугольных могильных ям с южной ориентировкой погребенных до сложных и очень больших дромосных круглых, прямоугольных и т.н. «крестовидных» в основном коллективных погребений с южной или близкой к ней ориентировкой, совершенных под полыми деревянными конструкциями шатрового типа [Мышкин, 2013. С. 224. Рис. 2-3]. В материальной культуре это проявляется в широком распространении богато орнаментированной «талковой» керамики, практически полном исчезновении каменных жертвенников, распространении деревянных сосудов с металлическими обкладками, увеличении емкости колчанов, стандартизации клинкового оружия, распространении копий, в т.ч. и тяжелых всаднических, железных и костяных панцирей, частой встречаемости ахеменидских, индийских и предкавказских импортов, формировании очень узнаваемого звериного стиля и т.д. Важно, что практически все эти элементы имеют свои истоки в предшествующее время.

По имеющимся данным, центром формирования этого комплекса могут рассматриваться степи по нижнему и среднему течению р. Илек (памятники типа могильника Филипповка-1). Также существуют мнения и о миграционном характере появления «филипповского комплекса» – от северной части Южного Зауралья, где он сформировался вследствие контактов с

населением гороховской культуры [Таиров, 1998. С. 89-90; 2016. С. 462-463], до Восточного Туркестана и юго-восточного Казахстана. Действительно, полностью исключать проникновение инокультурных элементов на стадии формирования данного комплекса было бы неправильным – именно в это время, к примеру, широко распространяются катакомбные сопроводительные погребения, совершаемые по кругу в полах насыпей крупных курганов, содержащих в основном дромосные погребения под шатровыми конструкциями [Мошкова и др., 2011. С. 315]. В целом этот комплекс может быть назван *раннепрохоровским*, т.е. относящимся к *начальному* этапу формирующейся прохоровской культуры. Взамен ранее употреблявшихся по отношению к данному комплексу мной и С.В. Сиротинных описательных конструкций типа «круг памятников Филипповка – Переволочан» [Савельев, 2014. С. 205] и «носители культурных традиций памятников филипповского круга» [Сиротин, 2017. С. 138], А.С. Скрипкин предложил выделить *филипповский этап* прохоровской культуры [Скрипкин, 2017. С. 68, 73]. Это определение в настоящее время является наиболее точным и емким.

В IV в. до н.э. эти (дромосно-шатрово-катакомбные) традиции распространяются на всю территорию Южного Урала, занятую кочевниками. Для Южного Зауралья (могильник Переволочан-1) недавно четко зафиксирован факт механического наложения раннепрохоровского (филипповского) комплекса на предшествующий восточноприуральский и поглощения его [Сиротин, 2016. С. 260-261]. Максимальные размеры распространения этих традиций (фактически – единого этнокультурного образования) составляют не менее 800×800 км (рис. 1, IX), при этом фиксируются определенные различия и «специализация» территорий. В степной зоне формируются три одновременно существующих «племенных центра»: первичный – в среднем и нижнем течении р. Илек, вторичные – в районе впадения р. Кумак в р. Урал и в Присакмарье.

Крайне специфическое место в этом ряду занимало Южное Приуралье – именно на этой территории (остепненные лесостепи к северу от Общего Сырта) известно несколько сотен «случайных» находок мечей и кинжалов [Исмагил, 2001; Савельев, 2016] (рис. 1, X). Другие такие территории в Степной Евразии отсутствуют. Центром этого ареала является т.н. «Золотой треугольник» (Уфа – Исянгулово – Белебей), где количество находок максимально и выделяется несколько десятков «скоплений» (от 2 до 25 находок мечей и кинжалов на достаточно компактной территории). Условия находок и анализ закономерностей их распространения позволяют

говорить, что мечи и кинжалы входили в состав южноуральских аналогов «святилищ Ареса», упоминавшихся у Геродота. В то же время, ни в коем случае нельзя считать, что вся эта территория являлась огромным святилищем или особой сакральной территорией. Вероятно, это были длительно используемые территории летних пастбищ – кочевков, на которых и осуществлялась данная ритуальная деятельность [Савельев, 2018. С. 28-29]. По своим размерам такие долины и их взаиморасположение близки «кочевым волостям», фиксируемым в Южном Приуралье в эпоху позднего средневековья – начала Нового времени [Ширгазин, 2012. С. 231. Рис. 53; Савельев, 2016. С. 251]. Отдельные микроскопления внутри долин могут быть приурочены к малым летовочным комплексам, также известным по этнографическим материалам [Савельев, 2012. С. 161-166]. Принципиально важным моментом является примыкание к северо-восточной окраине «золотого треугольника» крупного металлообрабатывающего центра (район горы Курмантау), сформировавшегося на базе постмаклашеевских памятников, но работавшего в значительной части по кочевническим образцам.

Специфика Южного Зауралья – сильная военизация, что может быть объяснено только контролем над иткульским металлургическим очагом (рис. 1, III) – основным источником цветного металла для кочевников, а также, вероятно, и необходимостью контроля золотых россыпей к югу от современного г. Челябинск. Их использование кочевниками в V-IV вв. до н.э. подтверждается естественно-научными анализами [Зайков и др., 2011. С. 64-65. Рис. 4; Таиров, Зайков, 2013]. На северной окраине расселения кочевников в Южном Зауралье из иткульских, раннесакских и раннепрохоровских компонентов формируется метисное образование (т.н. «Челябинская группа курганов»), в котором постепенно происходила нивелировка погребальной обрядности (рис. 1, VII). Эта группа стала ядром складывающегося западного фланга саргатской общности Зауральской лесостепи (рис. 1, VIII) и именно это население в IV-III вв. до н.э. осваивало островную Месягутовскую лесостепь, окруженную со всех сторон горами [Савельев, 2007. С. 157-191. Карты 6-7] (рис. 1, 9). Также из Зауралья, только с более южных территорий, кочевники осваивали современную горно-лесную зону (тогда – горно-лесостепную), которая являлась для них очень важной территорией ресурсного освоения (пастбища, промыслы, охота и пр.) [Он же, 2015б. С. 72-78. Рис. 1]. Вероятно, что подобное со временем будет прослежено и в приуральской части региона.

Таким образом, можно констатировать, что существовавшее на Южном Урале в V-IV вв.

до н.э. кочевническое потестарное образование интегрировало в единую систему все население степной и лесостепной зон региона. Следы данной интеграции в искусстве, вооружении, социальной организации и, вероятно, духовной культуре у лесостепного и даже лесного населения Южного Урала продолжали существовать вплоть до эпохи раннего средневековья. Слом (а точнее – очередная трансформация) данного кочевнического объединения и всей системы региональных взаимосвязей, исчезновение памятников «филипповского круга» (дромосно-шатрово-катакомбная традиция) происходит уже в первые десятилетия III в. до н.э., и, видимо, связано со значительным ухудшением экологических условий. С этого времени культурная доминанта в «кочевой степи» Южного Урала последовательно переходит к новым волнам миг-

рировавшего населения, связанного со Средней Азией и югом Западной Сибири [Гуцалов, 2006. С. 69-70, 75-77]. Однако, возможно – в связи с неблагоприятными экологическими факторами, новой, единой для всего региона, системы создано не было.

Учитывая различные векторы взаимосвязей отдельных составных частей Южного Урала, что обосновывается исключительно физико-географическими условиями, объединение его в единую систему в последние несколько тысяч лет происходило всего несколько раз – в эпоху поздней бронзы (срубная и алакульская культуры), эпоху Золотой Орды и в русское время. Судя по историческим последствиям, раннепрохоровская интеграция середины – второй половины I тыс. до н.э. имела силу, сравнимую с более поздними интеграционными моделями.

СПИСОК ЛИТЕРАТУРЫ

Борзунов В.А. Зауралье на рубеже бронзового и железного веков (гамаюнская культура). Екатеринбург: Изд-во Урал. ун-та, 1992. 188 с.

Борзунов В.А. Гамаюнские, иткульские и «гамаюно-иткульские» древности: история изучения и проблема интерпретации // Проблемы сохранения и использования культурного наследия: история, методы и проблемы археологических исследований: Материалы VII науч.-практ. конф. «Сохранение и изучение недвижимого культурного наследия Ханты-Мансийского автономного округа – Югры», посвящ. 90-летию со дня рождения В.Ф. Генинга (Нефтеюганск, 14-16 мая 2014 г.). Екатеринбург: Изд-во Горбуновой, 2014. С. 212-245.

Гаврилюк А.Г., Таиров А.Д. Иртяш 14 – погребальный комплекс степных кочевников в зауральской лесостепи // Археология Южного Урала. Степь (проблемы культурогенеза) / Серия «Этногенез уральских народов». Челябинск: ЦИКР «Рифей», 2006. С. 225-245.

Гарустович Г.Н., Савельев Н.С. Исследования памятников эпохи бронзы – раннего железного века в горном течении реки Белой (к вопросу об этнокультурных реликтах на Южном Урале) // УАВ. Вып. 5. 2004. С. 93-118.

Гуцалов С.Ю. Ярусные погребения Южного Приуралья // УАВ. Вып. 5. 2004. С. 133-152.

Гуцалов С.Ю. К проблеме стыка прохоровской и сусловской культур в степях Южного Урала // Раннесарматская и среднесарматская культуры: проблемы соотношения: Материалы семинара Центра изучения истории и культуры сарматов. Вып. I / Отв. ред. В.М. Клепиков. Волгоград: Волгоградское научное издательство, 2006. С. 69-88.

Древности Башкирского Урала / Сост. и науч. ред. Н.С. Савельев. Уфа: Информреклама, 2018. 216 с.

Епимахов А.В., Таиров А.Д. К вопросу о переходе от бронзового к раннему железному веку в Урало-Иртышском междуречье (степь и лесостепь) // РАЕ. №3. 2013. С. 212-232.

Зайков В.В., Султанова А.Н., Сиротин С.В., Овсянников В.В., Епимахов А.В., Юминов А.М. Состав древнего золота Башкортостана // УАВ. Вып. 11. 2011. С. 53-65.

Иванов В.А. Проблема культуры курмантау // Приуралье в эпоху бронзы и раннего железа / Под ред. В.А. Иванова, А.Х. Пшеничнока. Уфа: БФАН СССР, 1982. С. 52-77.

Исмагилов Р.Б. Погребение Большого Гумаровского кургана в Южном Приуралье и проблема происхождения скифской культуры // АСГЭ. 1988. Вып. 29. С. 29-47.

Исмагилов Р.Б. Клинковое оружие эпохи ранних кочевников из Южного Приуралья (случайные находки) // УАВ. Вып. 3. 2001. С. 117-147.

Исмагил Р., Сунгатова Ф.А. О генезисе акинаков марычевского типа // УАВ. Вып. 5. 2004. С. 127-134.

Мошкова М.Г., Малашев В.Ю., Мещеряков Д.В. Дромосные и катакомбные погребения Южного Приуралья савроматского и раннесарматского времени // Погребальный обряд ранних кочевников Евразии (Материалы и исследования по археологии Юга России. Вып. III) / Отв. ред. Г.Г. Матишов, Л.Т. Яблонский, С.И. Лукьяшко. Ростов-на-Дону: Изд-во ЮНЦ РАН, 2011. С. 302-317.

Мышкин В.Н. Типы погребального обряда социальной элиты кочевников Самаро-Ураль-

ского региона в VI-V вв. до н.э. // Известия СНЦ РАН. Т. 15. №1. 2013. С. 219-225.

Мышкин В.Н. Восточное Приаралье и Самаро-Уральский регион: к проблеме происхождения традиций захоронения на дневной поверхности и в глиняных мавзолеях у южноуральских кочевых племен скифского времени // УАВ. Вып. 14. 2014. С. 146-156.

Обыденнов М.Ф. Археологические культуры конца бронзового века Прикамья. Уфа: Изд-во БЭК, 1998. 205 с.

Овсянников В.В. Селище Воронки – ранний памятник кара-абызской культуры // Ананьинский мир: истоки, развитие, связи, исторические судьбы / Отв. ред. С.В. Кузьминых, А.А. Чижевский / Серия «Археология евразийских степей». Вып. 20. Казань: Отечество, 2014. С. 303-313.

Овсянников В.В. Предкараабызские памятники Прибеля (некоторые историографические и источниковедческие аспекты) // Археология евразийских степей. №4. 2017. С. 70-88.

Ольховский В.С. Монументальная скульптура кочевников Евразии: проблемы источниковедения // Археология, палеоэкология и палеодемография Евразии / Отв. ред. В.С. Ольховский. М.: ГЕОС, 2000. С. 252-276.

Пшеничнюк А.Х. Культура ранних кочевников Южного Урала. М.: Наука, 1983. 200 с.

Савельев Н.С. Формирование иткульского металлургического очага в свете кочевнических миграций раннескифского времени // Международное (XVI Уральское) археологическое совещание. Материалы междунар. науч. конф. Пермь, 2003. С. 130-131.

Савельев Н.С. Курган эпохи ранних кочевников Кушалыкуак-1 в восточных предгорьях хребта Ирэндык // Южный Урал и сопредельные территории в скифо-сарматское время: Сб. статей к 70-летию А.Х. Пшеничнюка / Отв. ред. Г.Т. Обыденнова, Н.С. Савельев. Уфа: Гилем, 2006а. С. 92-104.

Савельев Н.С. Ирэндыкско-крыкгинская группа кочевников Южного Урала: критерии выделения и поисковые признаки памятников // Этнические взаимодействия на Южном Урале: Материалы III регион. (с междунар. участием) науч.-практ. конф. Челябинск: Челяб. гос. ун-т, 2006б. С. 80-83.

Савельев Н.С. Месягутовская лесостепь в эпоху раннего железа. Уфа: Гилем, 2007. 260 с.

Савельев Н.С. Кара-абызский олень: истоки образа и его трансформация // Труды II (XVIII) Всерос. археол. съезда в Суздале. Т. 3. М., 2008. С. 69-72.

Савельев Н.С. Керамические импорты кара-абызской культуры: их происхождение, контекст и датирующие возможности // Археология и палеоантропология Евразийских степей и со-

предельных территорий (МИАР. №13). М.: Таус, 2010. С. 299-322.

Савельев Н.С. На границе Европы и Азии: факторы геокультурного развития Южного Урала // Антропология башкир / М.А. Бермишева, В.А. Иванов, Г.А. Киньябаева и др. СПб.: Алетейя, 2011. С. 11-24.

Савельев Н.С. Малые культовые объекты Южного Урала: от археологии к этнографической современности // Документы и материалы по истории башкирского народа (с древнейших времен до середины XVI в.). Уфа: ИИЯЛ УНЦ РАН, 2012. С. 128-166; 282-293; 311-319.

Савельев Н.С. Сарматизация лесостепи Южного Приуралья: предпосылки, основные этапы, характеристики, следствия // УАВ. Вып. 14. 2014. С. 191-206.

Савельев Н.С. Поселения раннесакского времени Южного Зауралья // Сакская культура Сарыарки в контексте изучения этносоциокультурных процессов степной Евразии. Сб. науч. ст., посвящ. памяти археолога К.А. Акишева. Алматы: НИЦИА «Бегазы-Тасмола», 2015а. С. 246-254.

Савельев Н.С. Поселенческие памятники кочевников скифо-сарматского времени в южной части горно-лесной зоны Южного Урала // УАВ. Вып. 15. 2015б. С. 62-84.

Савельев Н.С. Мечи и кинжалы в культовой практике кочевников Южного Приуралья скифо-сарматского времени (пространственный анализ «случайных» находок) // Константин Федорович Смирнов и современные проблемы сарматской археологии. Материалы IX Междунар. науч. конф. «Проблемы сарматской археологии и истории». Оренбург: Изд-во ОГПУ, 2016. С. 241-253.

Савельев Н.С. О южной границе лесных и лесостепных культур на Урале в I тысячелетии до н.э. // Поволжская археология. №1. 2017. С. 114-129.

Савельев Н.С. Находки мечей и кинжалов скифо-сарматского времени из юго-западных предгорий Южного Урала (к вопросу об освоении территории и особенностях расселения кочевников) // Oriental Studies. 2018. Vol. 38. Is. 4. P. 24-31.

Сиротин С.В. Об относительной хронологии и датировке могильника Переволочан I // Константин Федорович Смирнов и современные проблемы сарматской археологии. Материалы IX Междунар. науч. конф. «Проблемы сарматской археологии и истории». Оренбург: Изд-во ОГПУ, 2016. С. 253-264.

Сиротин С.В. Хронология и планиграфия курганного некрополя Ивановские I курганы в Зауральской Башкирии // Этнические взаимодействия на Южном Урале. Сарматы и их окружение: Материалы VII Всерос. (с междунар.

участием) науч. конф. Челябинск: Гос. историч. музей Южного Урала, 2017. С. 132-139.

Скрипкин А.С. Сарматы. Волгоград: Изд-во ВолГУ, 2017. 293 с.

Смирнов К.Ф. Сарматы и утверждение их политического господства в Скифии. М.: Наука, 1984. 184 с.

Таиров А.Д. Генезис раннесарматской прохоровской культуры // Археологические памятники Оренбуржья. Вып. 2 / Отв. ред. Н.Л. Моргунова. Оренбург: Печатный дом «Димур», 1998. С. 87-96.

Таиров А.Д. Саки Приаралья в степях Южного Зауралья (по материалам могильника Маровый Шлях) // Южный Урал и сопредельные территории в скифо-сарматское время: Сб. статей к 70-летию А.Х.Пшеничнюка / Отв. ред. Г.Т. Обыденнова, Н.С. Савельев. Уфа: Гилем, 2006. С. 76-91.

Таиров А.Д. Кочевники Урало-Казахстанских степей в VII-VI вв. до н.э. Челябинск: Изд-во ЮУрГУ, 2007. 274 с.

Таиров А.Д. Взаимодействие населения лесостепи и степи Южного Зауралья в VII-II веках до н.э. // Археология Южного Урала. Лес, лесостепь (проблемы культурогенеза) / Серия «Эт-

ногенез уральских народов». Челябинск: ЦИКР «Рифей», 2016. С. 443-468.

Таиров А.Д., Зайков В.В. Изделия из благородных металлов в памятниках ранних кочевников пограничья степи и лесостепи Зауралья // Вестник ЮУрГУ. Серия «Социально-гуманитарные науки». 2013. Т. 13. №2. С. 59-65.

Чибилев А.А., Богданов С.В. Граница Европы и Азии: история вопроса, проблема верификации природных и культурно-исторических рубежей // УИВ. №2(31). 2011. С. 95-105.

Шургазин А.Р. Традиции расселения башкир (VII-XV вв.) // Документы и материалы по истории башкирского народа (с древнейших времен до середины XVI в.). Уфа: ИИЯЛ УНЦ РАН, 2012. С. 216-260.

Järve M. et al. Shifts in the Genetic Landscape of the Western Eurasian Steppe Associated with the Beginning and End of the Scythian Dominance // Current Biology 29, 1–12, July 22, 2019. Doi: <https://doi.org/10.1016/j.cub.2019.06.019>.

Jeong C. et al. Characterizing the genetic history of admixture across inner Eurasia // bioRxiv preprint first posted online May. 23, 2018. Doi: <http://dx.doi.org/10.1101/327122>.

REFERENCES

Borzunov V.A. Zaural'e na rubezhe bronzovogo i zhelezного vekov (gamayunskaya kul'tura). [Trans-Urals at the turn of the Bronze and Iron Ages (the Gamayun culture)] Ekaterinburg: Izd-vo Ural. un-ta, 1992. 188 s.

Borzunov V.A. Gamayunskie, itkul'skie i «gamayuno-itkul'skie» drevnosti: istoriya izucheniya i problema interpretacii [Gamayun, Itkul and "Gamayun-Itkul" antiquities: the history of study and the problem of interpretation] // Problemy sohraneniya i ispol'zovaniya kul'turnogo naslediya: istoriya, metody i problemy arheologicheskikh issledovaniy: Materialy VII nauch.-prakt. konf. «Sohranenie i izuchenie nedvizhimogo kul'turnogo naslediya Hanty-Mansijskogo avtonomnogo okruga – Yugry», posvyashch. 90-letiyu so dnya rozhdeniya V.F. Geninga (Nefteyugansk, 14-16 maya 2014 g.). Ekaterinburg: Izd-vo Gorbunovoj, 2014. S. 212-245.

Gavriilyuk A.G., Tairov A.D. Irtyash 14 – pogrebal'nyj kompleks stepnyh kochevnikov v zaural'skoj lesostepi [Irtyash 14 - burial complex of steppe nomads in the Trans-Ural forest-steppe] // Arheologiya Yuzhnogo Urala. Step' (problemy kul'turogeneza) / Seriya «Etnogenez ural'skih narodov». Chelyabinsk: CIKR «Rifej», 2006. S. 225-245.

Garustovich G.N., Savelev N.S. Issledovaniya pamyatnikov epohi bronzy – rannego zhelezного

veka v gornom techenii reki Beloj (k voprosu ob etnokul'turnyh relikhtah na Yuzhnom Urale) [Studies of monuments of the Bronze Age - Early Iron Age in the mountainous course of the Belaya River (on the issue of ethnocultural relicts in the Southern Urals)] // UAV. Vyp. 5. 2004. S. 93-118.

Gucalov S.Y. Yarusnye pogrebeniya Yuzhnogo Priural'ya [Longline burials of the South Urals] // UAV. Vyp. 5. 2004. S. 133-152.

Gucalov S.Y. K probleme styka prohorovskoj i suslovskoj kul'tur v stepyah Yuzhnogo Urala [To the problem of the junction of the Prokhorov and Suslov cultures in the steppes of the Southern Urals] // Rannesarmatskaya i srednesarmatskaya kul'tury: problemy sootnosheniya: Materialy seminarina Centra izucheniya istorii i kul'tury sarmatov. Vyp. I / Отв. ред. V.M. Klepikov. Volgograd: Volgogradskoe nauchnoe izdatel'stvo, 2006. S. 69-88.

Drevnosti Bashkirskogo Urala [Antiquities of the Bashkir Urals] / Sost. i nauch. red. N.S. Savelev. Ufa: Informreklama, 2018. 216 s.

Epimahov A.V., Tairov A.D. K voprosu o perekhode ot bronzovogo k rannemu zhelezному veku v Uralo-Irtyshskom mezhdurech'e (step' i lesostep') [On the transition from the Bronze to the Early Iron Age in the Ural-Irtysh interfluvium (steppe and forest-steppe)] // RAE. №3. 2013. S. 212-232.

Zajkov V.V., Sultanova A.N., Sirotin S.V., Ovsyannikov V.V., Epimahov A.V., Yuminov A.M.

Sostav drevnogo zolota Bashkortostana [The composition of the ancient gold of Bashkortostan] // UAV. Vyp. 11. 2011. S. 53-65.

Ivanov V.A. Problema kul'tury kurmantau [Problems of the Kurmantau culture] // Priural'e v epohu bronzы i rannego zheleza / Pod red. V.A. Ivanova, A.H. Pshenichnyuka. Ufa: BFAN SSSR, 1982. S. 52-77.

Ismagilov R.B. Pogrebenie Bol'shogo Gumarovskogo kurgana v Yuzhnom Priural'e i problema proiskhozhdeniya skifskoy kul'tury [The burial of the Great Gumarovsky mound in the South Urals and the problem of the origin of the Scythian culture] // ASGE. 1988. Vyp. 29. S. 29-47.

Ismagilov R.B. Klinkovoe oruzhie epohi rannih kochevnikov iz Yuzhnogo Priural'ya (sluchajnye nahodki) [Blade weapons of the era of early nomads from the South Urals (random finds)] // UAV. Vyp. 3. 2001. S. 117-147.

Ismagil R., Sungatov F.A. O genezise akinakov marylchevskogo tipa [On the Genesis of Akinaks of Marichevsky Type] // UAV. Vyp. 5. 2004. S. 127-134.

Moshkova M.G., Malashev V.Y., Meshcheryakov D.V. Dromosnye i katakombnye pogrebeniya Yuzhnogo Priural'ya savromatskogo i rannesarmatskogo vremeni [Dromos and catacomb burials in the South Urals of the Savromat and Early Sarmatian times] // Pogrebal'nyj obryad rannih kochevnikov Evrazii (Materialy i issledovaniya po arheologii Yuga Rossii. Vyp. III) / Otv. red. G.G. Matishov, L.T. Yablonskij, S.I. Luk'yashko. Rostov-na-Donu: Izd-vo YuNC RAN, 2011. S. 302-317.

Myshkin V.N. Tipy pogrebal'nogo obryada social'noj elity kochevnikov Samaro-Ural'skogo regiona v VI-V vv. do n.e. [Types of funeral rites of the social elite of the nomads of the Samara-Ural region in the VI-V centuries BC] // Izvestiya SNC RAN. T. 15. №1. 2013. S. 219-225.

Myshkin V.N. Vostochnoe Priural'e i Samaro-Ural'skij region: k probleme proiskhozhdeniya tradicij zahoroneniya na dnevnoj poverhnosti i v glinyanyh mavzoleyah u yuzhnoural'skih kochevyh plemen skifskogo vremeni [Eastern Aral Sea Region and the Samara-Ural Region: to the Problem of the Origin of Burial Traditions on the Day Surface and in Clay Mausoleums in the South Ural Nomadic Scythian Tribes] // UAV. Vyp. 14. 2014. S. 146-156.

Obydenov M.F. Arheologicheskie kul'tury konca bronzovogo veka Prikam'ya [Archaeological cultures of the late Bronze Age of Prikamye] Ufa: Izd-vo BEK, 1998. 205 s.

Ovsyannikov V.V. Selishche Voronki – rannij pamyatnik kara-abyzskoj kul'tury [The village of Voronki is an early monument of Kara-Abuz culture] // Anan'inskij mir: istoki, razvitie, svyazi, istoricheskie sud'by / Otv. red. S.V. Kuz'minyh, A.A. Chizhevskij / Seriya «Arheologiya evrazijskih

stepej». Vyp. 20. Kazan': Otechestvo, 2014. S. 303-313.

Ovsyannikov V.V. Predkaraabyzskie pamyatniki Pribel'ya (nekotorye istoriograficheskie i istochnikovedcheskie aspekty) [Pre-Karabiz Monuments of Pribelya (some historiographical and source study aspects)] // Arheologiya evrazijskih stepej. №4. 2017. S. 70-88.

Ol'hovskij V.S. Monumental'naya skul'ptura kochevnikov Evrazii: problemy istochnikovedeniya [Monumental sculpture of the nomads of Eurasia: problems of source study] // Arheologiya, paleoekologiya i paleodemografiya Evrazii / Otv. red. V.S. Ol'hovskij. M.: GEOS, 2000. S. 252-276.

Pshenichnyuk A.H. Kul'tura rannih kochevnikov Yuzhnogo Urala. [The culture of the early nomads of the Southern Urals]. M.: Nauka, 1983. 200 s.

Savelev N.S. Formirovanie itkul'skogo metallurgicheskogo ochaga v svete kochevnicheskikh migracij ranneskifskogo vremeni [The formation of the Itkul metallurgical center in the light of nomadic migrations of the Early Scythian time] // Mezhdunarodnoe (XVI Ural'skoe) arheologicheskoe soveshchanie. Materialy mezhdunar. nauch. konf. Perm', 2003. S. 130-131.

Savelev N.S. Kurgan epohi rannih kochevnikov Kushalykuak-1 v vostochnyh predgor'yah hrebta Irendyk [Barrow of the era of the early nomads Kushalokuak-1 in the eastern foothills of the Irendyk Range] // Yuzhnyj Ural i sopredel'nye territorii v skifo-sarmatskoe vremya: Sb. statej k 70-letiyu A.H. Pshenichnyuka / Otv. red. G.T. Obydenova, N.S. Savel'ev. Ufa: Gilem, 2006a. S. 92-104.

Savelev N.S. Irendyjsko-kryktinskaya gruppa kochevnikov Yuzhnogo Urala: kriterii vydeleniya i poiskovyje priznaki pamyatnikov [Irendyk-Kryktu nomad group of the Southern Urals: selection criteria and search signs of monuments] // Etnicheskie vzaimodejstviya na Yuzhnom Urale: Materialy III region. (s mezhdunar. uchastiem) nauch.-prakt. konf. Chelyabinsk: Chelyab. gos. un-t, 2006b. S. 80-83.

Savelev N.S. Mesyagutovskaya lesostep' v epohu rannego zheleza. [The Mesyagutovskaya forest-steppe in the Early Iron Age]. Ufa: Gilem, 2007. 260 s.

Savelev N.S. Kara-abyzskij olen': istoki obraza i ego transformaciya [The Kara-Abuz deer: origins of the image and its transformation] // Trudy II (XVIII) Vseros. arheol. s'ezda v Suzdale. T. 3. M., 2008. S. 69-72.

Savelev N.S. Keramicheskie importy kara-abyzskoj kul'tury: ih proiskhozhdenie, kontekst i datiruyushchie vozmozhnosti [Ceramic imports of Kara-Abuz culture: their origin, context and dating opportunities] // Arheologiya i paleoantropologiya

Evrazijskih stepej i sopredel'nyh territorij (MIAR. №13). M.: Taus, 2010. S. 299-322.

Savelev N.S. Na granice Evropy i Azii: faktory geokul'turnogo razvitiya Yuzhnogo Urala [On the border of Europe and Asia: factors of geocultural development of the South Urals] // *Antropologiya bashkir* / M.A. Bermisheva, V.A. Ivanov, G.A. Kin'yabaeva i dr. SPb.: Aletejya, 2011. S. 11-24.

Savelev N.S. Malye kul'tovye ob'ekty Yuzhnogo Urala: ot arheologii k etnograficheskoj sovremennosti [Small cult objects of the Southern Urals: from archeology to ethnographic modernity] // *Dokumenty i materialy po istorii bashkirskogo naroda (s drevnejshih vremen do serediny XVI v.)*. Ufa: IYal UNC RAN, 2012. S. 128-166; 282-293; 311-319.

Savelev N.S. Sarmatizaciya lesostepi Yuzhnogo Priural'ya: predposylki, osnovnye etapy, karakteristiki, sledstviya [Sarmatization of the forest-steppe of the Southern Urals: prerequisites, main stages, characteristics, consequences] // *UAV*. Vyp. 14. 2014. S. 191-206.

Savelev N.S. Poseleniya rannesakskogo vremeni Yuzhnogo Zaural'ya [Settlements of the Early Saka time of the South Trans-Urals] // *Sakskaya kul'tura Saryarki v kontekste izucheniya etnosociokul'turnyh processov stepnoj Evrazii*. Sb. nauch. st., posvyashch. pamyati arheologa K.A. Akisheva. Almaty: NICIA «Begazy-Tasmola», 2015a. S. 246-254.

Savelev N.S. Poselencheskie pamyatniki kochevnikov skifo-sarmatskogo vremeni v yuzhnoj chasti gorno-lesnoj zony Yuzhnogo Urala [Settlement monuments of nomads of the Scythian-Sarmatian time in the southern part of the mountain forest zone of the Southern Urals] // *UAV*. Vyp. 15. 2015b. S. 62-84.

Savelev N.S. Mechi i kinzhaly v kul'tovoj praktike kochevnikov Yuzhnogo Priural'ya skifo-sarmatskogo vremeni (prostranstvennyj analiz «sluchajnyh» nahodok) [Swords and daggers in the cult practice of nomads of the Southern Urals of the Scythian-Sarmatian time (spatial analysis of "random" finds)] // *Konstantin Fedorovich Smirnov i sovremennye problemy sarmatskoj arheologii*. Materialy IX Mezhdunar. nauch. konf. «Problemy sarmatskoj arheologii i istorii». Orenburg: Izd-vo OGPU, 2016. S. 241-253.

Savelev N.S. O yuzhnoj granice lesnyh i lesostepnyh kul'tur na Urale v I tysyacheletii do n.e. [About the southern border of forest and forest-steppe crops in the Urals in the I millennium BC] // *Povolzhskaya arheologiya*. №1. 2017. S. 114-129.

Savelev N.S. Nahodki mechej i kinzhalov skifo-sarmatskogo vremeni iz yugo-zapadnyh predgorij Yuzhnogo Urala (k voprosu ob osvoenii territorii i osobennostyah rasseleniya kochevnikov) [Finds of swords and daggers of the Scythian-Sarmatian time

from the southwestern foothills of the Southern Urals (on the question of the development of the territory and features of a nomad settlement)] // *Oriental Studies*. 2018. Vol. 38. Is. 4. R. 24-31.

Sirotnin S.V. Ob otноситel'noj hronologii i datirovke mogil'nika Perevolochan I [On the relative chronology and dating of the cemetery Perevolochan I] // *Konstantin Fedorovich Smirnov i sovremennye problemy sarmatskoj arheologii*. Materialy IX Mezhdunar. nauch. konf. «Problemy sarmatskoj arheologii i istorii». Orenburg: Izd-vo OGPU, 2016. S. 253-264.

Sirotnin S.V. Hronologiya i planigrafiya kurgannogo nekropolya Ivanovskie I kurgany v Zaural'skoj Bashkirii [Chronology and planigraphy of the Ivanovka Necropolis in the Trans Ural Bashkortostan] // *Etnicheskie vzaimodejstviya na Yuzhnom Urale. Sarmaty i ih okruzhenie: Materialy VII Vseros. (s mezhdunar. uchastiem) nauch. konf. Chelyabinsk: Gos. istorich. muzej Yuzhnogo Urala*, 2017. S. 132-139.

Skripkin A.S. Sarmaty [The Sarmatians]. Volgograd: Izd-vo VolGU, 2017. 293 s.

Smirnov K.F. Sarmaty i utverzhdenie ih politicheskogo gospodstva v Skifii [Sarmatians and the assertion of their political domination in Scythia]. M.: Nauka, 1984. 184 s.

Tairov A.D. Genesis rannesarmatskoj prohorovskoj kul'tury [Genesis of the Early Sarmatian Prokhorov culture] // *Arheologicheskie pamyatniki Orenburzh'ya*. Vyp. 2 / Otv. red. N.L. Morgunova. Orenburg: Pechatnyj dom «Dimur», 1998. S. 87-96.

Tairov A.D. Saki Priaral'ya v stepyah Yuzhnogo Zaural'ya (po materialam mogil'nika Marovij Shlyah) [Saks of Priaralye in the steppes of the South Trans-Urals (based on materials from the burial ground Mar Shlyakh)] // *Yuzhnyj Ural i sopredel'nye territorii v skifo-sarmatskoe vremya*: Sb. statej k 70-letiyu A.H. Pshenichnyuka / Otv. red. G.T. Obydenova, N.S. Savelev. Ufa: Gilem, 2006. S. 76-91.

Tairov A.D. Kochevniki Uralo-Kazahstanskih stepej v VII-VI vv. do n.e. [Nomads of the Ural-Kazakhstan steppes in the VII-VI centuries BC]. Chelyabinsk: Izd-vo YuUrGU, 2007. 274 s.

Tairov A.D. Vzaimodejstvie naseleniya lesostepi i stepi Yuzhnogo Zaural'ya v VII-II vekah do n.e. [Interaction of the population of the forest-steppe and steppes of the Southern Trans-Urals in the VII-I centuries BC] // *Arheologiya Yuzhnogo Urala. Les, lesostep' (problemy kul'turogeneza) / Seriya «Etnogenez ural'skih narodov»*. Chelyabinsk: CIKR «Rifej», 2016. S. 443-468.

Tairov A.D., Zajkov V.V. Izdeliya iz blagorodnyh metallov v pamyatnikah rannih kochevnikov pogranych'ya stepi i lesostepi Zaural'ya [Noble metal products in the monuments of the early nomads of

the border steppes and forest-steppes of the Trans-Urals] // Vestnik YuUrGU. Seriya «Social'no-gumanitarnye nauki». 2013. T. 13. №2. S. 59-65.

Chibilev A.A., Bogdanov S.V. Granica Evropy i Azii: istoriya voprosa, problema verifikacii prirodnyh i kul'turno-istoricheskikh rubezhej [The border of Europe and Asia: history, the problem of verification of natural and cultural-historical boundaries] // UIV. №2(31). 2011. S. 95-105.

Shirgazin A.R. Tradicii rasseleniya bashkir (VII-XV vv.) [Traditions of resettlement of the Bashkirs (VII-XV centuries)] // Dokumenty i materialy po

istorii bashkirskogo naroda (s drevnejshih vremen do serediny XVI v.). Ufa: IYal UNC RAN, 2012. S. 216-260.

Järve M. et al. Shifts in the Genetic Landscape of the Western Eurasian Steppe Associated with the Beginning and End of the Scythian Dominance // *Current Biology* 29, 1–12, July 22, 2019. Doi: <https://doi.org/10.1016/j.cub.2019.06.019>.

Jeong C. et al. Characterizing the genetic history of admixture across inner Eurasia // bioRxiv preprint first posted online May. 23, 2018. Doi: <http://dx.doi.org/10.1101/327122>.