



## Изображения водоплавающих птиц в металлической пластике Балезинского могильника VI–VII вв.

Елизавета Михайловна Черных

Удмуртский государственный университет, Ижевск, Россия

E-mail: emch59@mail.ru

**Аннотация.** В статье публикуются новые находки металлических украшений с изображением водоплавающей птицы (утка) из погребений раннего памятника полемской археологической культуры в бассейне р. Чепца. Украшения выполнены в разных стилевых традициях и имеют узкий хронологический период бытования (VI–VII вв.). С учетом особенностей погребального обряда могильника (ингумации и кремации), вещевых комплексов и аналогий автор рассматривает информативные возможности данной категории артефактов для решения вопросов происхождения населения севера Удмуртии в раннесредневековое время. Орнитоморфные пронизки-подвески Балезинского могильника относятся к двум стилистическим традициям – западной и восточной. Ближайшие аналогии балезинским украшениям, в которых угадывается синкретичный образ утки-коня, выявлены на Вятке и в Среднем Поволжье; второй образ – утки-лося – определяют восточные (позднехаринские) импульсы. В погребальных комплексах с зооморфными пронизками-подвесками встречен инвентарь, характерный для наборов женских украшений VI–VII вв. как из могильников Западного Предуралья (Верх-Сая, Бирск, Петропавлово), так и некрополей круга Концовского – Тат-Боярского – Шор-Унжинского – Коминтерновского II. Появление на Чепце обеих групп орнитоморфов связано с миграциями различных этнокультурных групп – носителей разных мировоззренческих систем. Их продвижение в верхнее течение р. Чепцы: первый путь – с юга, с Волги и Нижней Камы, по Вятке; второй – через таежные области Верхнего Прикамья.

**Ключевые слова:** Волго-Камье, полемская культура, пронизки-уточки, вещевой комплекс, взаимодействие, VI–VII вв.

**Цитирование.** Черных Е.М. Изображения водоплавающих птиц в металлической пластике Балезинского могильника VI–VII вв. // Уфимский археологический вестник. 2024. Т. 24. № 4. С. 743–753. DOI: <https://doi.org/10.31833/uav/2024.24.4.049>

UDC 903.27:73.023.3(470.51)(045)

Submitted: 04.06.2024

Accepted: 31.10.2024

## Images of Waterfowls in Metal Plastic Arts from Balezinsky Burial Ground, 6<sup>th</sup>–7<sup>th</sup> Centuries

Elizaveta M. Chernykh

Udmurt State University, Izhevsk, Russia

E-mail: emch59@mail.ru

**Abstract.** The article publishes new finds of metal jewelry depicting waterfowls (ducks). They were found in the burials of an early site of the Polomsky archaeological culture in the Cheptsra River basin. The jewelry is made in different stylistic traditions and attributes to a narrow chronological period (6<sup>th</sup>–7<sup>th</sup> century). Considering the peculiarities of the new burial ground funeral rite, items sets and equivalents, the author examines if this category of artifacts can help solve issues of the northern Udmurtia population origins in the early medieval period. The ornithomorphic hollow pendants of the Balezinsky burial ground belong to two stylistic traditions. One of them is western (Volga-Vyatka), the other one is eastern (Upper Kama). The closest equivalents to the Balezinsky jewelry are found in the Vyatka region and the Middle Volga area. They bear the syncretic image of a duck-horse. Another image is a duck-elk. It defines the eastern (late Kharino) impulse. The burial sets with zoomorphic hollow pendants include items typical for women's embellishments dated the 6<sup>th</sup>–7<sup>th</sup> centuries. They were found both in the cemeteries of Western Cis-Ural (Verkh-Saya, Birs, Petropavlovo) and in necropolises of the Kontsovsky – Tat-Boyarsky – Shor-Unzhinsky – Komintern II circle. Both groups of ornithomorphs in the Cheptsra River basin are associated with the migrations of various ethnocultural groups – carriers of different worldview systems. Their advance into the upper reaches of the Cheptsra River first laid from the south, from the Volga and Lower Kama, along the Vyatka; then it ran through the taiga regions of the Upper Kama region.

**Keywords:** Volga and Kama region, Polom culture, hollow duck-pendants, items sets, interaction, 6<sup>th</sup>–7<sup>th</sup> centuries

**Citation.** Chernykh, E.M. 2024, "Images of Waterfowls in Metal Plastic Arts from Balezinsky Burial Ground, 6<sup>th</sup>–7<sup>th</sup> Centuries", *Ufa Archaeological Herald*, vol. 24, no. 4, pp. 743–753. (In Russ.) DOI: <https://doi.org/10.31833/uav/2024.24.4.049>

### Вводные замечания

Раннее средневековье на севере Удмуртии представлено памятниками полумской археологической культуры V–IX вв., среди них 8 могильников (около 1350 изученных погребений). До недавнего времени наиболее ранние комплексы V – первой половины VII в. были известны только в двух – Полумском I и Варнинском. К настоящему времени исследователям удалось составить достаточно полную характеристику культуры, обосновать ее хронологические рамки и этапы развития [Генинг, 1958; Семенов, 1982; Голдина, 2012. С. 399–414]. Но вместе с тем вопросы происхождения средневекового населения бассейна р. Чепца остаются в пространстве научных дискуссий, что актуализирует особую значимость выявления и изучения памятников начальных этапов сложения полумской культуры.

В 2017 г. число ранних полумских погребений пополнилось Балежинским могильником [Черных, 2018. С. 18]. За 5 лет экспедицией Удмуртского госуниверситета под руководством автора было исследовано 640 м<sup>2</sup> и изучено 54 погребения VI–VII вв. Пользуясь возможностью представить научному сообществу новый памятник, позволю себе сделать краткий обзор его основных характеристик.

Могильник занимает невысокую надпойменную террасу р. Чепца. Погребения на площади некрополя располагались рядами, вытянутыми вдоль русла реки. В расположении рядов, как и в размещении погребений внутри них, несмотря на небольшую площадь вскрытия, наблюдаются некоторые особенности. В южной части исследованной территории заметна сильная разреженность. В северо-восточной – плотность могил возрастает, меняется ориентировка и рядов, и могил в них. В этой части погребального поля зафиксированы случаи взаимонарушения могил. Размеры могильных ям вариативны, но обращает внимание тренд в сторону достаточно крупных: длину более 200 см имела 1/3 могил. Аналогичные отклонения замечены и по показателю ширины. В Балежинском некрополе более половины могил имели ширину 90–137 см, тогда как для большинства полумских погребений этот интервал составляет 51–70 см [Семенов, 1991. Табл. 4]. Более 50% балежинских могил имели глубину 20–30 см (от древней поверхности), в то время как для 73,5% погребений полумской культуры характерна глубина 51–110 см. Для ранних полумских могильников характерной являлась широтная ориентировка погребений, на позднем этапе господствующей становится северная [Генинг, 1980. С. 142; Семенов, 1991. С. 62; Иванов и др., 2004. С. 50]. В Балежино в ориентировке погребений наблюдается значительная вариативность: СВ–ЮЗ, СЗ–ЮВ, В–З.

Характер погребальной обрядности на некрополе остается не совсем ясным. Кости человека в

легком песчаном грунте надпойменной террасы почти не сохранились. В то же время обращает внимание заметная доля захоронений с признаками кремации умерших на стороне. Остатки кремированных (мелкие кальцинированные кости) ссыпались в могилу без особого порядка и фиксируются рассеянными по всей глубине ямы. Иногда в верхней части засыпки могильных ям встречаются небольшие линзы угольков и золы. Единичны случаи, когда, помимо кальцинированных костей, в могиле обнаружены отдельные кости черепа, трубчатые, или неопределенные фрагменты, либо зубы человека без следов температурного воздействия (частичная кремация?).

Почти все погребения содержали вещевой инвентарь, но количественный и качественный состав находок существенно различался. Наиболее часто в составе вещевых наборов встречались бусы (63% от всех погребений), металлические украшения женского костюма (44%), детали поясной гарнитуры (38%). 21% погребений содержали в своем составе железные изделия кольчужного плетения (т.н. «накосники»). Реже встречаются бронзовые детали (оковки) ножен, железные ножи, предметы вооружения (наконечники копий, дротиков, стрелы), детали конского снаряжения. Особой выразительностью в материальной культуре могильника отличается зоо- и орнитоморфная металлическая пластика – это изображения коней, медведей, росомх, птиц.

Образы птиц и животных в раннесредневековом искусстве Прикамья, выполненные в разных формах и техниках, издавна составляли предмет научных, искусствоведческих, религиоведческих исследований. Давно замечено, что искусство изображения птиц и зверей, зародившись в древности, являлось как источником вдохновения, так и отражало особые представления о происхождении, жизни и смерти, традиционном укладе его творцов, становилось предметом особого почитания. Не была исключением и зооморфная пластика полумской культуры, возникшей на грани древности и средневековья. В.А. Семенов, выделяя основные участвовавшие в создании культуры этнокультурные компоненты, включил отдельные категории зооморфных украшений в число диагностирующих предметов западного (вятского) и восточного (верхнекамского) происхождения [Семенов, 1989. С. 23–30]. Этот круг позднее дополнил А.Г. Иванов [Иванов, 1997. С. 40–41]. Как будет показано ниже, орнитоморфная пластика Балежинского могильника позволяет уточнить и расширить круг источников по данному сюжету.

### Описание орнитоморфных украшений Балежинского могильника

Выразительную часть коллекций металлических украшений могильников I тыс. н.э. в Волго-Камье составляют объемные пронизки с изображением водоплавающих из семейства утиных.

Данные украшения в археологической литературе относят к подвескам, либо к пронизкам. Учитывая их место в составе подвесного украшения, полагаю, что обе атрибуции здесь уместны, хотя стоит согласиться с Л.И. Липиной: для прикамских акваорнитоморфов наиболее характерным является использование формы пронизки [Липина, 2016. С. 233]. На момент написания статьи в Балеинском могильнике были найдены 8 металлических «уточек»: 7 происходят из погребальных комплексов (погр. 13, 47 и из разрушенных могил, одна – из кладоискательских сборов с территории могильника).

Семь изображений принадлежат к выделенному Л.А. Голубевой варианту 4 типа 1 подвесок-уточек с гладким туловом [Голубева, 1979. С. 10–11. Табл. 1]. Это профильные изображения птиц с выразительным колоколовидным туловом, овальным в сечении, с отверстием на спинке для крепления шнура и миниатюрной, весьма схематичной, крючковидной головкой. На картографических планах Л.А. Голубевой находки с чепецких памятников, учтенные до середины XX в., составляли крайний северо-восточный фланг ареала орнитоморфных украшений данного типа. Заметим, что цитируемый свод – наиболее полная на тот период систематизация зооморфных изображений финноугров, – остающийся и сегодня актуальным для общего представления о типологическом разнообразии этой категории находок.

Балеинские орнитоморфные пронизки указанного типа различаются лишь в пропорциях тулова. Шесть «уточек» (из погр. 47, разведочного шурфа и кладоискательских сборов) имеют овальное в сечении тулово с близкими размерами (ширина 1,3–1,8, длина 2,0–2,5 см), вытянутое в вертикальной проекции (высота 2,5 см), по нижнему срезу имелся валик, маленькая головка выражена крючком.

«Уточка» из погр. 13 имеет несколько иные пропорции: ее тулово вытянуто в горизонтальной плоскости: размеры 2,0×3,5 см, высота 2,5 см, валик по краю отсутствовал, головка более крупная, но тоже весьма условная (рис. 1, 5). Отличается металл изделия – его основу составляет оловянистый сплав. За указанными формальными различиями, надо полагать, для тех, кто воспроизводил эти образы, скрывался вполне определенный смысл, для сегодняшнего исследователя не очевидный.

Еще одно орнитоморфное украшение с образом птицы (рис. 1, 1), найденное вне погребения, выбивается из описываемого ряда. В верхнекамских древностях такие пронизки рассматриваются как изображения птиц с лосиной мордой [Голдина, 1985. С. 48. Табл. XXIII, 16]. Распространение и стилиевые особенности подобных изображений специально анализировались В.Н. Кузнецовой [Кузнецова, 2012. С. 277–286].

Размеры тулова балеинской «утки-лося» 1,5×3,5 см, высота 1,5 см (без учета головы). Несмотря на сложный, фантастический образ, само изображение корпуса птицы вполне реалистичное. Оно дополнено столь же узнаваемой удлинено-тяжеловатой мордой лося с характерной горбинкой. Но отливка украшения очень небрежная, орнаменты на обеих боковых плоскостях корпуса отличаются друг от друга. Пасть зверя с левой стороны открыта, с правой – едва намечена, уши едва выделены. «Жемчужным» декором слева обозначены крыло и грудь, а справа – тот же орнамент нанесен на шею и крайне небрежно – на крыло.

Картографирование находок изображений водоплавающих птиц, распространенных на территории Прикамья в I тыс. н.э., выполненное Л.И. Липиной, позволило ей говорить о двух ареалах – западном и северо-восточном [Липина, 2014. Рис. 1; 2016. Рис. 2]. Ей же отмечено контактное положение, занимаемое чепецкими памятниками. В силу этого местные акваорнитоморфы аккумулировали как западные (волго-вятские), отливавшиеся в декоративно-условном стиле, так и восточные (верхнекамские) обобщенно-реалистические стилиевые традиции [Липина, 2014. С. 352]. Не стали исключением, как видим, и новые находки металлической пластики в Балеинском могильнике.

#### Археологический контекст балеинских «уточек»

Рассмотрим комплексы вещей из погребений с пронизками-«уточками».

**Погребение 13** (рис. 1). Неглубокая (30–40 см) яма прямоугольной формы имела размеры 246×101 см, ориентирована по линии юго-восток – северо-запад. В северо-западной половине ямы, в засыпке, в хаотичном состоянии найдены мелкие кальцинированные косточки. В юго-восточной половине ямы, в верхней части заполнения, найдены спиральновитая пронизь с пронизкой-уточкой на конце (рис. 1, 3–5) и несколько мелких стеклянных бусин. В этой же части ямы, ближе к южной стенке, в более глубоком слое засыпки зафиксировано крупное скопление бус и бисера (рис. 1, 6), а в центре могилы, на той же глубине – остатки сложно-составного украшения из бронзовых спиральновитых и трубчатых пронизок на кожаных шнурках, завершаемых парными колечками (рис. 1, 2, 7). Рядом с этим украшением сохранился фрагмент трубчатой кости человека. Большая часть бус представлена бисером из трубочек заглушенного или полупрозрачного стекла, диаметром от 2,5 до 5 мм, желтого, светло-зеленого, синего, голубого, бирюзового, реже – черного и темно-малинового цвета, а также бесцветные. Среди желтого и синего бисера много мелких рубленых экземпляров с острыми неоплавленными краями, на что обратила внимание еще З.А. Львова в работе с коллек-

<sup>1</sup> Вслед за Л.И. Липиной использую это обобщенно-условное название, без традиционного разграничения на виды [Липина, 2013. С. 112].

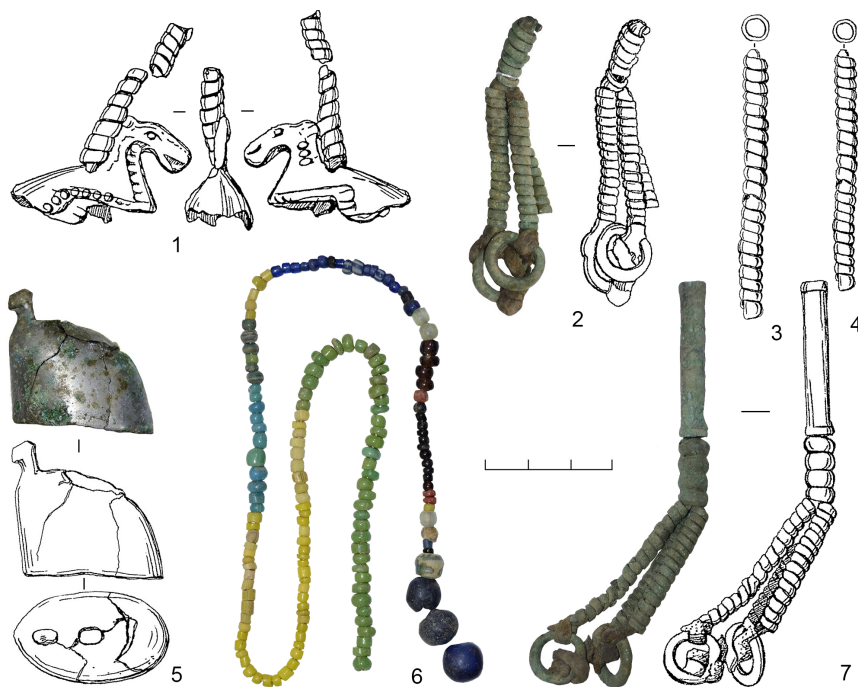


Рис. 1. Базелинский могильник.

1 – пронизка с образом «утки-лося» из разрушенного погребения; 2–7 – комплекс вещей с пронизкой-«уточкой» из погребения 13. 6 – стекло; остальное – бронза

Fig. 1. Bazelinsky burial ground.

1 – duck-elk hollow pendant from the destroyed burial; 2–7 – set of items with a duck hollow pendant from burial 13. 6 – glass; other – bronze

цией бус Поломского I могильника [Львова, 1973. С. 91–93]. Также имеются мелкие зонные бусы из голубого и бесцветного стекла, продольно-полосатые, несколько шарообразных из темно-синего полупрозрачного стекла. Синие с белыми продольными полосками бусы находят аналогии в комплексе погр. 1 кург. 72 Верх-Саинского могильника, датированного VI в. н.э. [Голдина, 2010. С. 28].

**Погребение 47** (рис. 2). Яма прямоугольной формы, размерами 214×99 см, ориентирована по линии северо-восток – юго-запад. Глубина погребения 25–30 см. В яме также найдены мелкие кальцинированные кости, рассеянные по всей засыпке; их наибольшая концентрация, наряду с предмета-

ми погребального инвентаря, приходилась на центральную часть могилы. В южной части могилы найден зуб человека. На дне ямы расчищены два компактных скопления вещей – «даров» умершему.

Пронизки-«уточки» входили в комплект № 2, расчищенный вблизи северо-западной стенки могильной ямы. Он, по-видимому, был уложен в особый контейнер (коробку), который фиксировался по остаткам берестяной крышки. Внутри коробки были уложены головной убор типа шапочки, от которого сохранился тлен от неширокого кожаного ремешка с бронзовыми полусферическими бляшками и круглыми плоскими обоями на концах,

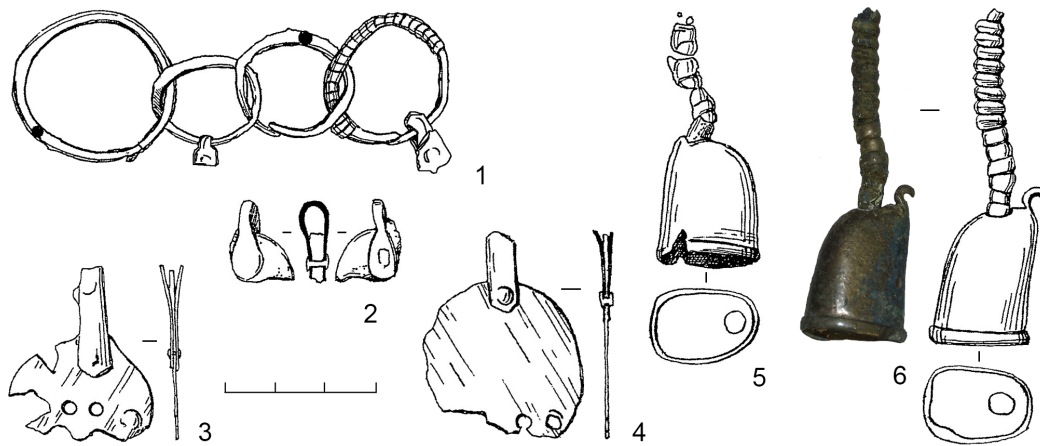


Рис. 2. Базелинский могильник. Погребение 47.

Комплект вещей с пронизками-«уточками». 2 – бронза, раковина; остальное – бронза

Fig. 2. Bazelinsky burial ground. Burial 47. Set of items with duck hollow pendants. 2 – bronze, shell; other – bronze

а также несколько стеклянных бусин. Две бронзовых подвески-уточки крепились на кожаных шнурах с нанизанными на них спиральновитыми пронизками (рис. 2, 5, 6). Комплект № 1 был также уложен в берестяную коробочку округлой формы, внутри нее найдены височное украшение из четырех последовательно соединенных колец (рис. 2, 1) с привесками-лунницами (рис. 2, 3, 4) и привеской из раковины (рис. 2, 2). В этом же комплекте найдены оригинальная бантиковидная подвеска с привесками в виде строенных овалов, украшенных выпуклинами (ближайшие аналогии таким привескам известны на юге Удмуртии: Петропавловский могильник VII в. и Благодатское городище этого же времени [Семенов, 1976. Табл. IV, 8; Голдина, Ютина, 2022. Рис. 7, 13, 14]) и богатый набор стеклянных бус.

Среди бус датирующее значение имеют зонные темно-синие и сине-фиолетовые из непрозрачного стекла, красно-оранжевые, зонные и бочонкообразные с бесцветным внешним слоем и металлической прокладкой оливкового цвета, мелкий бисер синий и коричневый полупрозрачный, непрозрачный бирюзовый и желтый, шарообразные красно-коричневые типа IVA11 по Е.В. Голдиной), поперечно-полосатые (тип VI B1a по Е.В. Голдиной). В единственном числе найдены бусы бирюзовая и желтая полупрозрачные в форме параллелепипеда со срезанными вершинами (типы IVA49, IVA53 по Е.В. Голдиной), хрустальная эллипсоидная с вогнутыми гранями (тип XII Г7 по Е.В. Голдиной) и бочонковидная ребристая зеленого цвета (тип IA24 по Е.В. Голдиной). Все эти типы бус встречались в погребениях VI–VII вв. Верх-Саинского и Невалинского могильников [Голдина, 2010. С. 39. Рис. 30; 31; 35; 37].

**Третий комплект** с «уточками» происходил из разведочного шурфа, где он был расчищен на контакте слоя пахоты и материка. В его состав, кроме трех «уточек» (рис. 3, 6–8), входили спиральновитые пронизки, очевидно, от шнуров, на которых подвешивались пронизы (рис. 3, 1–3), составное височное украшение из крупных бронзовых колец с якорьковидной подвеской, концы которой были завернуты в спирали (рис. 3, 9), блюдца-скорлупка (рис. 3, 4) и многозвеньевая блюдца-разделитель (рис. 3, 5).

Таким образом, как можно заметить, все три комплекта с «уточками» представлены довольно близкими по составу украшениями: это многосоставные пронизы из спиральных и трубчатых пронизок и крупные височные кольца-цепи с привесками. Кольца-цепи, как вертикальные, так и горизонтальные, составляют специфическую часть женского убора погребений позднего VI в. Верх-Саинского могильника [Голдина, Перевозчикова, 2012. С. 323–324. Табл. 16]. Многосоставные шнуры из спиральновитых пронизок, трубочек, металлических бусин, с привесками-лунницами или иными формами привесок, напоминают «накосные» украшения поволжских финнов и, по-видимому, связаны с западной, поволжско-вятской, культурной средой VI–VII вв. О появлении в этот период на Чепце шумящих гарнитур и подвесок-лунниц («бельков») вследствие интенсификации контактов с вятским еманаевским населением писала Н.А. Лещинская [Лещинская, 2002. С. 113]. Культурными и хронологическими индикаторами этой группы захороненных в Базелинском могильнике, вероятно, выступали также круглые ажурно-прорезные подвески-застежки типа найденной в погр. 1 Концовского могильника [Стефанова, 1982. Рис. 3, 26].

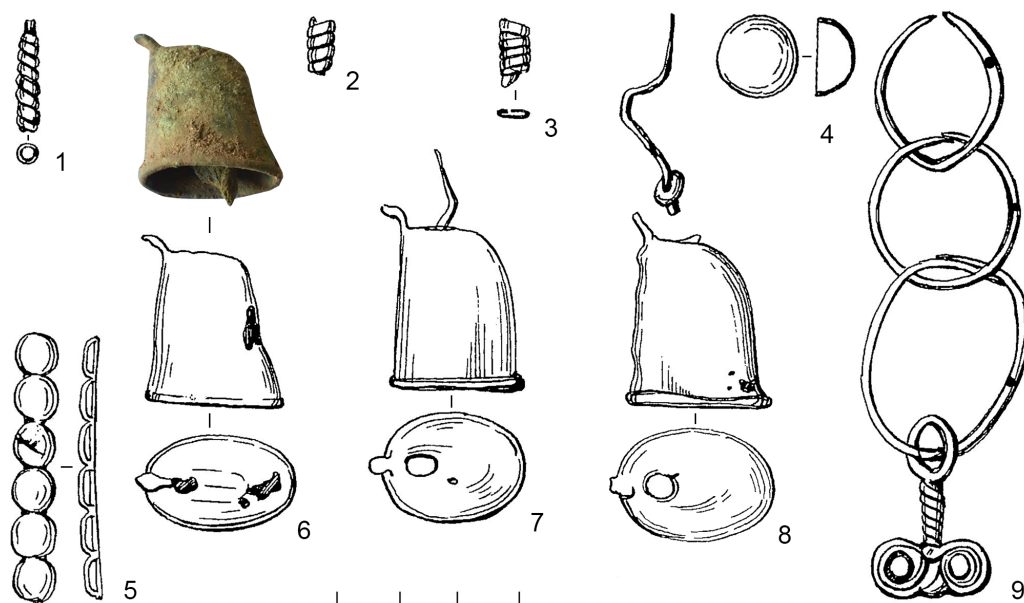


Рис. 3. Базелинский могильник. Комплект вещей с пронизками-«уточками» из разрушенного погребения. Бронза  
 Fig. 3. Bazelinsky burial ground. Set of items with duck hollow pendants from the destroyed burial. Bronze

В соответствии с принципами, предложенными исследователями древнего прикладного искусства финно-угров Волго-Камья, орнитоморфные украшения из Балезинского могильника выполнены в стиливых традициях, характерных для восточной (лесной) части Европейской равнины. Но поскольку в верхнем и среднем течении Чепцы отсутствуют памятники, предшествовавшие формированию полумской культуры, важно понимание исторического контекста распространения этих традиций на Чепце.

Наиболее ранние полые подвески-пронизки с изображением уточек появляются в комплексах II–IV вв. вятских могильников (Худяковский, погр. 26, 28). Они имеют низкое вытянутое тулово с петлей в нижней части и пока еще крупную головку [Лещинская, 2012. Рис. 23, 2–5]. Аналогичная «уточка» происходит из могильника Тюм-Тюм (погр. 45), где она встречена вместе с другой пронизкой-уточкой с более схематичной головкой, напоминающей крючок, и валиком в основании [Ошибкина, 2010. Табл. 20, 11]. В том же стиле выполнены «уточки» из погребений 5 и 14 Суворовского могильника – они имеют корпус без петель, приближающийся по форме к колоколовидному, а также сильно стилизованную головку и валик, украшенный рубчиком [Лещинская, 2012. Рис. 20, 8, 9, 11, 12]. Близка им «уточка» из азелинского погр. 254 Рождественского V могильника на Нижней Каме [Старостин, 2009. Рис. 42, 4] и азелинского же погребения из разрушенного могильника в г. Уржум на Вятке [Арбузова, Старостин, 1971. Табл. II, 3]. Азелинские «уточки», по всей видимости, эволюционировали в направлении укрупнения и стилизации, в наиболее поздних могильниках – Суворовском и Уржумском – они характеризуются увеличенным корпусом и головкой-крючком.

Единичны находки «уточек» в мазунинских могильниках Прикамья (Тураево, погр. 66 и 172; Тарасово, погр. 169 и 1844; Покровский, погр. 19; Боярский «Арай», погр. 81Б; Бирск, погр. 128; Старокабановский, погр. 152). А.А. Красноперов рассматривает появление этих изделий в мазунинских комплексах как результат взаимодействия с нижекамскими и вятскими азелинцами [Красноперов, 2018. С. 130–135]. Показательно, что в самом западном мазунинском некрополе – Тураевском – в обоих погребениях уточки сопровождалась типичными азелинскими подвесками-коньками [Красноперов, 2018. Рис. 17А; 19], а в обоих тарасовских погребениях – полыми пронизками-медведями [Голдина, 2003. Табл. 67, 4; 688, 5].

В V–VI вв. на постазелинском пространстве (еманаевская культура – по Р.Д. Голдиной и Н.А. Лещинской) традиция полых изображений водоплавающих птиц (уточек) сохраняется, разви-

ваясь в направлении дальнейшей условности (тулово приобретает намеренно вытянутую вверх колоколовидную форму с головкой-крючком). Апофеозом условности становится определенная контаминация образов – «уточка» все более сливается с образом коня. Именно такие «уточки»/«коньки» составляют характерные наборы в погребениях VI–VII вв. Волго-Вятского региона (Шор-Унжинский, погр. 4, 5 [Никитина, 1999. Рис. 71, 12–16; 72, 14], Арзобельянский, погр. 3, 20 [Никитина, 1999. Рис. 62, 4; 68А, 3, 4], Кубашевское городище [Голубева, 1979. Табл. 1, 16], Безводновский клад [Голубева, 1979. Табл. 1, 20–23], Концовский могильник, погр. 25 [Стефанова, 1982. Рис. 3, 19], Тат-Боярский могильник, погр. 40<sup>2</sup> [Лещинская, 1991. Рис. 94, 4]). На Чепце, кроме Балезинского, аналогичные «уточки» мне известны только в комплексе погр. 80 Полумского I могильника, датированного VI в. [Голубева, 1979. Табл. 1, 17, 18; Иванов, 1997. Рис. 4, 29].

Несколько обособленное положение в этом ареале занимают находки пронизок-«уточек» с колоколовидным туловом в могильниках VI–VII вв. левобережья Волги и низовьев Камы (Коминтерновский II, погр. 26, Новославский II, погр. 1 [Казаков, 2021. Рис. 30, 22; Валеев, 2018. Рис. 9, 1–4]). Очевидно, объяснение этому следует искать в приграничных контактах конгломерата именьковско-турбаслинских групп [Сташенков, Вязов, 2022. С. 386] и остатков финно-угорского населения (потомков азелинцев).

Материальные следы продвижения вятского населения в V–VII вв., на начальном этапе заселения территории среднего и верхнего течения Чепцы, неоднократно рассматривались исследователями полумской культуры [Семенов, 1982; 1989; Иванов, 1997]. Анализируя вещевой комплекс полумских памятников, А.Г. Иванов отмечал связь полых подвесок-уточек с памятниками азелинского и постазелинского ареалов, как и их встречаемость с одной из разновидностей полых подвесок-коньков и серебряными подвесками-«бельками»<sup>3</sup> [Иванов, 1997. С. 41]. В части описанных выше волго-вятских погребальных комплексов «уточка» с колоколовидным туловом и головкой-крючком действительно сопровождаются, как и в погр. 47 Балезинского могильника, подвесками-«бельками» (Шор-Унжинский, Тат-Боярский). Балезинские «бельки» из погр. 47 выполнены из медного сплава и имеют приклепанное ушко. Также как в Концовском и Тат-Боярском могильниках, они явно были вторично приспособлены под женские украшения. В Коминтерновском II и Новославском II могильниках такие «бельки»/«лунницы» выполняли иную функцию, являясь частью поясной гарнитуры [Казаков, 1991; 2021].

<sup>2</sup> Благодарю Н.А. Лещинскую за возможность ознакомиться с неопубликованными материалами раскопок Тат-Боярского могильника.

<sup>3</sup> Е.П. Казаков называет их псевдопряжками [Казаков, 2021]. Мне представляется более правдоподобным их сопоставление с подвесками-лунницами [Лещинская, 2018. С. 298–300].

Н.А. Лещинская, специально рассматривавшая вятские подвески-«бельки» с привлечением широкого круга аналогий, обратила внимание на их схожесть с позднемошинскими находками [Лещинская, 2018. С.298–300], где они являлись частью престижного женского убора первой половины VII в. [Воронцов, 2016. С.228–229]. Вслед за Н.А. Лещинской можно с осторожностью предположить, что появление в Вятско-Ветлужском междуречье в VI–VII вв. ярких культурных новаций было обусловлено внешними импульсами, исходившими с Нижней Камы и Волги, со стороны

групп, оказавшихся под мощным деструктивным воздействием кочевников. Именно активность кочевников, по мнению Е.П. Казакова, позднесарматского круга, привела к формированию памятников типа Коминтерн-Новославский [Казаков, 2021. С.36–38]. Новый стиль в изображении «уточек»-коней как особая инновация мог возникнуть на стыке различных культурных миров (поволжских и камских финно-угров, раннетюркского, возможно, иранского и праславянского). С продвижением вятских постазелинских групп на север и северо-восток новый стиль достиг и Верхней Чепцы.

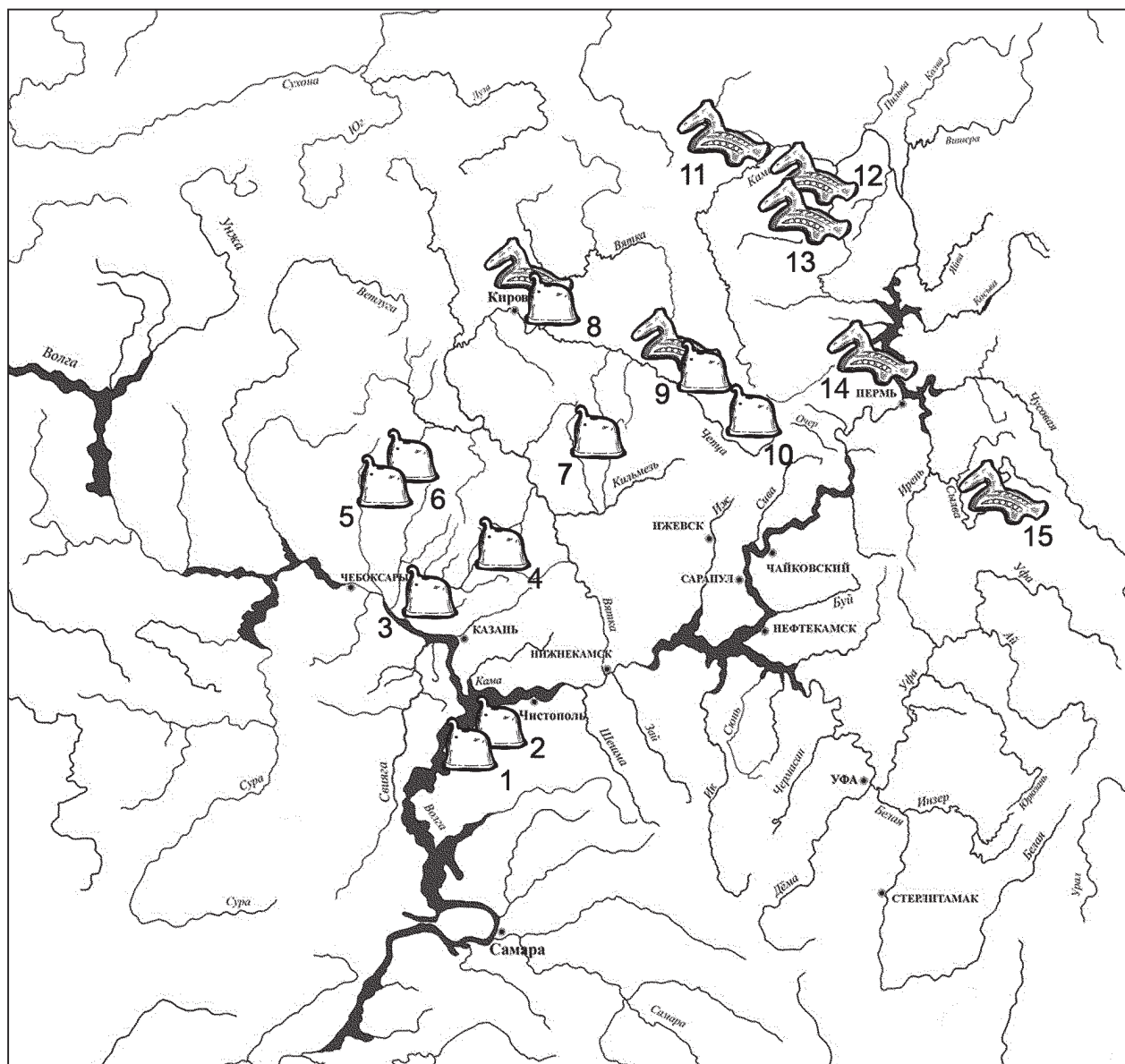


Рис. 4. Карта распространения пронизок с изображением «уточек» VI–VII вв.

1 – Новославский II могильник; 2 – Коминтерновский II могильник; 3 – Арзбелякский могильник; 4 – Шор-Унжинский могильник; 5 – Кубашевское городище; 6 – Безводновский клад; 7 – Тат-Боярский могильник; 8 – Концовский могильник; 9 – Базезинский могильник; 10 – Поломский I могильник; 11 – Плесинский могильник; 12 – Агафоновский I могильник; 13 – Митинский могильник; 14 – Бурковский могильник; 15 – Верх-Саинский могильник

Fig. 4. Map of distribution of duck hollow pendants from the destroyed burial, 6<sup>th</sup>–7<sup>th</sup> centuries.

1 – Novoslavsky II burial ground; 2 – Cominterb II burial ground; 3 – Arzbeliyaksky burial ground; 4 – Shor-Unzhinsky burial ground; 5 – Kubashevskoe cemetery; 6 – Bezvodnovsky treasure; 7 – Tat-Boyary burial ground; 8 – Kontsovsky burial ground; 9 – Balezinsky burial ground; 10 – Polomsky I burial ground; 11 – Plesinsky burial ground; 12 – Agafonovsky I burial ground; 13 – Mitinsky burial ground; 14 – Burkovsky burial ground; 15 – Verh-Saya burial ground

Вторая группа орнитоморфных украшений в Балезинском могильнике – пронизки с образом «утки-лося» – с учетом многочисленных аналогий демонстрирует восточный импульс в формировании раннесредневекового чепецкого населения, связанный с памятниками харинского типа Верхнего Прикамья. Ближайшие аналогии им известны в могильниках Агафоновском I (погр. 44), Бурковском (погр. 54), Митинском (погр. 1), Плесинском (погр. 15), Верх-Саинском (комплексы женских погребений VI в. в кург. 16/4, 91/1) [Голдина, 1985. Табл. XXIII, 14–16; Голдина, Перевозчикова, Голдина, 2018. Табл. 27, 119], а также в могильнике Борганъель в Республике Коми (кург. VI/6) [Ашихмина, 1988. Рис. 4, 13]. В вещевых наборах Балезинского могильника этому компоненту соответствуют находки поздних харинских ременных гарнитур [Черных, 2022. С. 306–307].

На приводимой карте (рис. 4), в основу которой положена карта-схема, составленная Л.И. Липиной [2013, с. 113], бассейн Чепцы действительно выглядит как контактная зона, в границах которой тесно переплетаются вятские и верхнекамские традиции в изображении «уточек».

## Выводы

Резюмируя это первое обращение к коллекции орнитоморфных украшений, найденных в Балезинском могильнике полумской культуры, должна заметить, что пронизки-«уточка» при более пристальном рассмотрении обладают очевидным информационным потенциалом, несмотря на их изначальный общеевразийский контекст. Выполненные в различных стилевых традициях, они манифестируют участие разных этнокультурных групп в сложении на Чепце в VI–VII вв. средневековой полумской археологической культуры. Эти группы отождествляются, как минимум, с двумя переселенческими волнами – из Верхнего Прикамья, из ареала ломоватовской культуры, и со Средней и Нижней Вятки (постазелинское еманаевское население, испытавшее сильное воздействие со стороны более южных соседей с коневодческими традициями).

Во всяком случае, частота встречаемости одного из образов птицы – с колоколовидным туловом и головкой крючком, довольно сильно напоминающего еще и образ коня, – с некоторыми сериями предметов (подвески-лунницы, подвески-раковины) в волго-вятских и чепецких могильниках V–VII вв., наряду с их локализацией, может быть косвенным проявлением более южных миграционных импульсов в Нижнем и Среднем Прикамье и Поволжье.

## ИСТОЧНИКИ

Лещинская Н.А. Отчет об археологических исследованиях Тат-Боярского могильника в Кильмезском районе Кировской области летом 1990 г.

Ижевск, 1991. 26 л. // Архив Учебного кабинета кафедры истории Удмуртии, археологии и этнологии УдГУ. Ф. 2. Д. 303.

## СПИСОК ЛИТЕРАТУРЫ

Арбузова Н.Н., Старостин П.Н. Остатки древних погребений в г. Уржуме // Новые страницы в истории Марийского края / Ред. Г.А. Архипов, В.С. Патрушев. Йошкар-Ола: Маркнигоиздат, 1971. С. 255–259. (Труды МарНИИ. Вып. XXIII)

Ашихмина Л.И. Погребальный обряд курганного могильника Борганъель. Докл. на заседании президиума Коми науч. центра УрО АН СССР 19 мая 1988 г. Сыктывкар: КНЦ УрО АН СССР, 1988. 22 с. (Серия препринтов «Научные доклады»)

Валиев Р.Р. Новый памятник «коминтерновского типа» имениковской культуры // Археология Евразийских степей. 2018. № 1. С. 211–226.

Воронцов А.М. Памятники мощинской культуры в третьей четверти I тыс. н.э. // Раннесредневековые древности лесной зоны Восточной Европы (V–VII вв.) / Отв. ред. А.М. Обломский, И.В. Исланова. М.: ИА РАН, 2016. С. 221–260. (Раннеславянский мир. Вып. 17)

Генинг В.Ф. Археологические памятники Удмуртии. Ижевск: Удм. кн. изд-во, 1958. 192 с.

Генинг В.Ф. Заселение и этническая принадлежность населения Чепцы в I тыс. н.э. (по материалам Варнинского могильника) // Новый памятник полумской культуры / Науч. ред. В.Ф. Генинг.

Ижевск: НИИ при Совете Министров УАССР, 1980. С. 136–151.

Голдина Е.В. Бусы могильников неволинской культуры (конец IV – IX вв.). Ижевск: УдмГУ, 2010. 264 с.

Голдина Р.Д. Ломоватовская культура в Верхнем Прикамье. Иркутск: ИГУ, 1985. 280 с.

Голдина Р.Д. Тарасовский могильник I–V вв. на Средней Каме. Т. 2. Ижевск: Удмуртия, 2003. 724 с.

Голдина Р.Д. О датировке полумской культуры // Древности Прикамья эпохи железа (VI в. до н.э. – XV в. н.э.): хронологическая атрибуция / Науч. ред. Л.И. Липина, Н.Ф. Широбокова. Ижевск: УдГУ, 2012. С. 399–414. (МИКВАЭ. Т. 25)

Голдина Р.Д., Перевозчикова С.А. О датировке и хронологии Верх-Саинского могильника неволинской культуры (VI – начало IX в. н.э.) // Древности Прикамья эпохи железа (VI в. до н.э. – XV в. н.э.): хронологическая атрибуция / Науч. ред. Л.И. Липина, Н.Ф. Широбокова. Ижевск: УдГУ, 2012. С. 321–375. (МИКВАЭ. Т. 25)

Голдина Р.Д., Перевозчикова С.А., Голдина Е.В. Могильник VI–IX вв. у д. Верх-Сая в Кунгурской лесостепи. Ижевск: Монпоражён, 2018. 720 с. (МИКВАЭ. Т. 19)

- Голдина Р.Д., Ютина Т.К. Памятники Камско-Вятского междуречья // Эпоха Великого переселения народов / Отв. ред. Р.Д. Голдина. Казань: АН РТ, 2022. С. 424–441. (Археология Волго-Уралья. В 7 т. Т. IV)
- Голубева Л.А. Зооморфные украшения финно-угров. М.: Наука, 1979. 114 с. (САИ. Вып. Е1-59)
- Иванов А.Г. Этнокультурные и экономические связи населения бассейна р. Чепцы в эпоху средневековья: конец V – первая половина XIII в. Ижевск: УИИЯЛ УрО РАН, 1997. 309 с.
- Иванов А.Г., Иванова М.Г., Останина Т.И., ШUTOVA Н.И. Археологическая карта северных районов Удмуртии. Ижевск: УИИЯЛ УрО РАН, 2004. 276 с.
- Казаков Е.П. Об одной из групп украшений именьковской культуры // Проблемы археологии Среднего Поволжья / Науч. ред. А.Х. Халиков. Казань: КГУ, 1991. С. 14–20.
- Казаков Е.П. Волго-Камье в эпоху тюркских каганатов. Книга первая. Коминтерновский II могильник. Казань: Фэн, 2020. 144 с. (Археология Евразийских степей. Вып. 26)
- Красноперов А.А. Азелино: Движение на восток. Находки азелинских вещей к востоку от основного ареала // Археология Евразийских степей. 2018. № 1. С. 130–177.
- Кузнецова В.Н. Полые орнитоморфные подвески эпохи средневековья на территории Волго-Камья // Stratum plus. 2012. № 5. С. 227–286.
- Лецинская Н.А. Этнокультурные связи населения бассейна р. Вятки в I тысячелетии н.э. // Исторические истоки, опыт взаимодействия и толерантности народов Приуралья. Материалы междунар. науч. конф. к 30-летию Камско-Вятской археологической экспедиции. Ижевск: ИЭУ УдГУ, 2002. С. 109–115.
- Лецинская Н.А. Подвески-лунницы еманаевской культуры (к вопросу о межкультурных контактах) // XXI Уральское археологическое совещание, посвящ. 85-летию со дня рождения Г.И. Матвеевой и 70-летию со дня рождения И.Б. Васильева. Материалы Всерос. науч. конф. с междунар. участием. Самара: СГСПУ, 2018. С. 298–300.
- Липина Л.И. Проблемное поле изучения изделий с акваорнитоморфными образами в искусстве Прикамья I тыс. н.э. // Переходные эпохи в археологии: Материалы Всерос. археолог. конф. с междунар. участием «XIX Уральское археологическое совещание». Сыктывкар: ИЯЛИ КНЦ УрО РАН, 2013. С. 111–114.
- Липина Л.И. Эволюция образа водоплавающей птицы в прикамском искусстве // Труды IV (XX) Всерос. археолог. съезда в Казани. Том II. Казань: Отечество, 2014. С. 349–353.
- Липина Л.И. Иконографический анализ изображений акваорнитоморфного образа в традиционном искусстве Прикамья // Седьмые Берсовские чтения: Материалы Всерос. науч.-практ. конф. с междунар. участием, 2–4 декабря 2014 г. Екатеринбург: КВАДРАТ, 2016. С. 232–237.
- Львова З.А. Бусы I Поломского могильника // Археологический сборник Государственного Эрмитажа. Вып. 15 / Ред. М.Б. Щукин. Л.: Аврора, 1973. С. 83–104.
- Никитина Т.Б. История населения Марийского края в I тыс. н.э. (по материалам могильников) // Труды Марийской археологической экспедиции. Т. 5 / Отв. ред. В.В. Никитин, Б.С. Соловьев. Йошкар-Ола: МарНИИ, 1999. 160 с.
- Семенов В.А. Петропавловский могильник // Вопросы археологии Удмуртии / Отв. ред. В.Е. Владыкин. Ижевск: НИИ при Совете Министров УАССР, 1976. С. 3–50.
- Семенов В.А. К вопросу об этническом составе населения бассейна р. Чепцы по данным археологии // Материалы по этногенезу удмуртов / Отв. ред. М.Г. Атаманов. Ижевск: НИИ при Совете Министров УАССР, 1982. С. 43–62.
- Семенов В.А. Этнокультурные компоненты помосской культуры // Новые исследования по этногенезу удмуртов / Отв. ред. М.Г. Иванова, Н.И. ШUTOVA. Ижевск: УИИЯЛ УрО АН СССР, 1989. С. 20–33.
- Семенов В.А. Погребальный обряд чепецкого населения в эпоху раннего средневековья (VI–X вв.) // Материалы по погребальному обряду удмуртов / Отв. ред. М.Г. Иванова, Н.И. ШUTOVA. Ижевск: УИИЯЛ УрО РАН, 1991. С. 56–75.
- Старостин П.Н. Рождественский V могильник. Казань: ИИ АН РТ, 2009. 144 с. (Археология Евразийских степей. Вып. 9)
- Сташенков Д.А., Вязов Л.А. Памятники оседлого населения Среднего Поволжья и Нижнего Прикамья. Именьковская культура // Эпоха Великого переселения народов / Отв. ред. Р.Д. Голдина. Казань: АН РТ, 2022. С. 364–386. (Археология Волго-Уралья. В 7 т. Т. IV)
- Стефанова И.И. Концовский могильник // Средневековые памятники бассейна р. Чепцы / Отв. ред. М.Г. Иванова. Ижевск: НИИ при Совете Министров УАССР, 1982. С. 90–103.
- Ошибкина С.В. Вятские древности: могильник Тюм-Тюм. Материалы охранных исследований. М.: ИА РАН, 2010. 212 с. (МСАИ. Том 13)
- Черных Е.М. Новый памятник раннего средневековья в бассейне Чепцы // Археологические открытия в Удмуртии – 2017 / Отв. ред. Е.М. Черных. Ижевск: Монпоражён, 2018. С. 18.
- Черных Е.М. Новый могильник VI–VII вв. н.э. на севере Удмуртии (бассейн р. Чепцы): некоторые итоги исследований 2018–2021 гг. // XXII Уральское археологическое совещание: материалы Всерос. науч. конф., посвящ. 300-летию первых археологических раскопок в Сибири и 85-летию со дня рождения Т.М. Потемкиной (Курган, 21–25 ноября 2022 г.). Курган: КурГУ, 2022. С. 306–307.

## SOURCES

- Leshchinskaya, N.A. 1991, *Report on the archaeological research of the Tat-Boyar burial ground in the Kilmesky district of the Kirov region in the summer of 1990*. Izhevsk, 26 p., Archive of the Study room of the Department of History of Udmurtia, Archeology and Ethnology of UdGU, F. 2, D. 303. (In Russ.)

## REFERENCES

- Arbuzova, N.N., Starostin, P.N. 1971, "The remains of ancient burials in Urzhum", *Novye stranicy v istorii Marijskogo kraja* ("New pages in the history of the Mari Territory"), Marknigoizdat, Yoshkar-Ola, pp. 255–259. (Proceedings of MarNII. Iss. XXIII) (In Russ.)
- Ashikhmina, L.I. 1988, *Funeral rite of the burial mound Borganyel Report at the meeting of the Presidium of the Komi Scientific Center of the Ural Branch of the USSR Academy of Sciences on May 19, 1988*. KNC UrO AN USSR, Syktyvkar, 22 p. (A series of preprints "Scientific reports") (In Russ.)
- Valiev, R.R. 2018, "A new site of the "Comintern type" of Imenkovo culture", *Archeology of the Eurasian steppes*, no. 1, pp. 211–226. (In Russ.)
- Vorontsov, A.M. 2016, "Monuments of the Moshchinsky culture in the third quarter of the 1<sup>st</sup> millennium AD", *Rannesrednevekovyye drevnosti lesnoj zony Vostochnoj Evropy (V–VII vv.)* ("Early medieval antiquities of the forest zone of Eastern Europe (V–VII centuries)"), IA RAN, Moscow, pp. 221–260. (The Early Slavic World. Iss. 17) (In Russ.)
- Gening, V.F. 1958, *Archaeological sites of Udmurtia*. Udmurt publishing house, Izhevsk, 192 p. (In Russ.)
- Gening, V.F. 1980, "Colonization and ethnicity of the population of Cheptsy in the 1<sup>st</sup> millennium AD (based on the materials of the Varna burial ground)", *Novyy pamyatnik polomskoj kul'tury* ("New site of the Polomskaya culture"), Research Institute under the Council of Ministers of the UASSR, Izhevsk, pp. 136–151. (In Russ.)
- Goldina, E.V. 2010, *Beads of burial grounds of the Nevolino culture (late IV – IX centuries)*. UdmGU, Izhevsk, 264 p. (In Russ.)
- Goldina, R.D. 1985, *Lomovotovo culture in the Upper Kama region*. IGU, Irkutsk, 280 p. (In Russ.)
- Goldina, R.D. 2003, *Tarasovo burial ground of the I–V centuries on the Middle Kama. Vol. 2*. Udmurtia, Izhevsk, 724 p. (In Russ.)
- Goldina, R.D. 2012, "On the dating of the Polomskaya culture", *Drevnosti Prikam'ya epohi zheleza (VI v. don.e. – XV v. n.e.): hronologicheskaya atribuciya* ("Antiquities of the Kama region of the Iron Age (VI century BC – XV century AD): chronological attribution"), UdGU, Izhevsk, pp. 399–414. (Materials and research of the Kama-Vyatka archaeological expedition. Vol. 25) (In Russ.)
- Goldina, R.D., Perevozchikova, S.A. 2012, "On the dating and chronology of the Verkh-Sain burial ground of the Nevolinskaya culture (VI – beginning of the IX century AD)", *Drevnosti Prikam'ya epohi zheleza (VI v. do n.e. – XV v. n.e.): hronologicheskaya atribuciya* ("Antiquities of the Kama region of the Iron Age (VI century BC – XV century AD): chronological attribution"), UdGU, Izhevsk, pp. 321–375. (Materials and research of the Kama-Vyatka archaeological expedition. Vol. 25) (In Russ.)
- Goldina, R.D., Perevozchikova, S.A., Goldina, E.V. 2018, *Burial ground of the VI–IX centuries near the village of Verkh-Saya in the Kungur forest-steppe*. Monporazhen, Izhevsk, 720 p. (Materials and research of the Kama-Vyatka archaeological expedition. Vol. 19) (In Russ.)
- Goldina, R.D., Yutina, T.K. 2022, "Sites of the Kama-Vyatka interfluve", *Epoha Velikogo peresele-niya narodov* ("The Epoch of the Great Migration of Peoples"), AN RT, Kazan, pp. 424–441. (Archeology of the Volga-Urals. In 7 vols. Vol. IV) (In Russ.)
- Golubeva, L.A. 1979, *Zoomorphic ornaments of the Finno-Ugric peoples*. Nauka, Moscow, 114 p. (SAI. Iss. E1-59) (In Russ.)
- Ivanov, A.G. 1997, *Ethnocultural and economic relations of the population of the Cheptsy river basin in the Middle Ages: the end of the V<sup>th</sup> – the first half of the XIII<sup>th</sup> century*. UIIYaL UrO RAN, Izhevsk, 309 p. (In Russ.)
- Ivanov, A.G., Ivanova, M.G., Ostanina, T.I., Shutova, N.I. 2004, *Archaeological map of the northern regions of Udmurtia*. UIIYaL UrO RAN, Izhevsk, 276 p. (In Russ.)
- Kazakov, E.P. 1991, "About one of the groups of ornaments of the Imenkovo culture", *Problemy arheologii Srednego Povolzh'ya* ("Problems of archeology of the Middle Volga region"), KazGU, Kazan, pp. 14–20. (In Russ.)
- Kazakov, E.P. 2020, *The Volga-Kama in the Period of Turkic Khaganates. Book One. Kominternovskiy II burial ground*. Feng, Kazan, 144 p. (Archeology of the Eurasian steppes. Iss. 26) (In Russ.)
- Krasnoperov, A.A. 2018, "The Azelino: the movement to the East. The Azelino Artefacts Eastward of their Home Area", *Archeology of the Eurasian steppes*, no. 1, pp. 130–177. (In Russ.)
- Kuznetsova, V.N. 2012, "The Cored Ornithomorphic Medieval Pendants of the Volga and Kama Region", *Stratum plus*, no. 5, pp. 227–286. (In Russ.)
- Leshchinskaya, N.A. 2002, "Ethnocultural ties of the population of the Vyatka river basin in the 1<sup>st</sup> millennium A.D.", *Istoricheskie istoki, opyt vzaimodejstviya i tolerantnosti narodov Priural'ya. Materialy mezhdunarodnoj nauchnoj konferencii k 30-letiyu Kamsko-Vyatskoj arheologicheskoy ekspedicii* ("Historical origins, experience of interaction and tolerance of the peoples of the Urals. Materials of the international scientific conference on the 30<sup>th</sup> anniversary of the Kama-Vyatka archaeological expedition"), IEU UdGU, Izhevsk, pp. 109–115. (In Russ.)
- Leshchinskaya, N.A. 2018, "Lunula Pendants of the Yemanaevo culture (on the issue of intercultural contacts)", *XXI Uralskoe Arheologicheskoe Soveshchanie, Posvyashch. 85-Letiyu so Dnya Rozhdeniya G.I. Matveevoy i 70-Letiyu so Dnya Rozhdeniya I.B. Vasileva. Materialy Vserossiyskoy Nauchnoy Konferentsii s Mezhdunarodnym Uchastiem* ("XXI Ural Archaeological Meeting Dedicated to 85<sup>th</sup> Anniversary of G.I. Matveeva and 70<sup>th</sup> Anniversary of I.B. Vasiliev. Materials of All-Russian Research Conference with International Participants"), SGPU, Samara, pp. 298–300. (In Russ.)
- Lipina, L.I. 2013, "The problematic field of studying products with aquaornithomorphic images in the art of the Kama region of the 1<sup>st</sup> millennium AD", *Perekhodnye epohi v arheologii: Materialy Vserossiyskoy arheologicheskoy konferencii s mezhdunarodnym uchastiem «XIX Ural'skoe arheologicheskoe soveshchanie»* ("Transitional Epochs in archaeology: Materials of the All-Russian Archaeological Conference

with international participation “XIX Ural Archaeological Meeting”), IYaLI KNC UrO RAN, Syktyvkar, pp. 111–114. (In Russ.)

Lipina, L.I. 2014, “Evolution of the image of a waterfowl in the Kama art”, *Trudy IV (XX) Vserossiyskogo arkhelogicheskogo syezda v Kazani. T. III* (“Proceedings of the 4<sup>th</sup> (20<sup>th</sup>) All-Russian Archaeological Congress. Vol. 3”), Otechestvo, Kazan, pp. 349–353. (In Russ.)

Lipina, L.I. 2016, “Iconographic analysis of images of an aquornithomorphic image in the traditional art of the Kama region”, *Sed'mye Bersovskie chteniya: Materialy Vserossiyskoy nauchno-prakticheskoy konferencii s mezhdunarodnym uchastiem 2–4 dekabrja 2014 g.* (“The Seventh Bersov readings: Materials of the All-Russian Scientific and Practical conference with international participation on December 2–4, 2014”), KVADRAT, Yekaterinburg, pp. 232–237. (In Russ.)

Lvova, Z.A. 1973, “Beads from the Polom I Cemetery”, *Arheologicheskij sbornik Gosudarstvennogo Ermitazha. Vyp. 15* (“Archaeological collection of the State Hermitage Museum. Iss. 15”), Aurora, Leningrad, pp. 83–104. (In Russ.)

Nikitina, T.B. 1999, “The history of the population of the Mari Territory in the I<sup>st</sup> millennium A.D. (based on the materials of burial grounds)”, *Trudy Marijskoy arheologicheskoy ekspedicii. T. 5* (“Proceedings of the Mari Archaeological expedition. Vol. 5”), MarNII, Yoshkar-Ola, 160 p. (In Russ.)

Semenov, V.A. 1976, “Petropavlovsk burial ground”, *Voprosy arheologii Udmurtii* (“Questions of archeology of Udmurtia”), Research Institute under the Council of Ministers of the UASSR, Izhevsk, pp. 3–50. (In Russ.)

Semenov, V.A. 1982, “On the problem of the ethnic composition of the population of the Cheptsy river basin according to archaeology”, *Materialy po etnogenezu udmurtov* (“Materials on ethnogenesis of Udmurts”), Research Institute under the Council of Ministers of the UASSR, Izhevsk, pp. 43–62. (In Russ.)

Semenov, V.A. 1989, “Ethnocultural components of the Polomskaya culture”, *Novye issledovaniya po etnogenezu udmurtov* (“New studies on the ethnogenesis of the Udmurts”), UIYaL UrO RAN, Izhevsk, pp. 20–33. (In Russ.)

Semenov, V.A. 1991, “The funeral rite of the Chepetsky population in the Early Middle Ages (VI–X centuries)”, *Materialy po pogrebal'nomu obryadu udmurtov* (“Materials on the funeral rite of the Udmurts”), UIYaL UrO RAN, Izhevsk, pp. 56–75. (In Russ.)

Starostin, P.N. 2009, *Rozhdestvensky V burial ground*. AN RT, Kazan, 144 p. (Archeology of the Eurasian steppes. Iss. 9) (In Russ.)

Stashenkov, D.A., Vyazov, L.A. 2022, “Sites of the settled population of the Middle Volga region and the Lower Kama region. Imenkovo culture”, *Epoha Velikogo pereseleniya narodov* (“The Epoch of the Great Migration of Peoples”), AN RT, Kazan, pp. 364–386. (Archeology of the Volga-Urals. In 7 vols. Vol. IV) (In Russ.)

Stefanova, I.I. 1982, “Kontsovsky burial ground”, *Srednevekovye pamyatniki bassejna r. Chepsy* (“Medieval monuments of the Cheptsa river basin”), Research Institute under the Council of Ministers of the UASSR, Izhevsk, pp. 90–103.

Oshibkina, S.V. 2010, *Vyatka antiquities: Tyum-Tyum burial ground. Materials of Protection research*. IA RAN, Moscow, 212 p. (MSAI. Vol. 13)

Chernykh, E.M. 2018, “A new site of the early Middle Ages in the Cheptsy basin”, *Arheologicheskie otkrytiya v Udmurtii – 2017* (“Archaeological discoveries in Udmurtia – 2017”), Montporazhen, Izhevsk, p. 18.

Chernykh, E.M. 2022, “A new burial ground of the VI–VII centuries A.D. in the north of Udmurtia (basin of the Cheptsy river): some research results 2018–2021”, *XXII Uralskoe arkhelogicheskoe soveshchanie. Materialy Vserossiyskoy nauchnoy konferencii, posvyashchennoy 300-letiyu pervykh arkhelogicheskikh raskopok v Sibiri i 85-letiyu so dnya rozhdeniya Tamily Mihaylovny Potemkinoy. Kurgan, 21–25 noyabrja 2022 goda* (“XXII Ural Archaeological Meeting. Materials of the All-Russian Scientific Conference dedicated to the 300<sup>th</sup> Anniversary of the First Archaeological Excavations in Siberia and the 85<sup>th</sup> Anniversary of Tamila Mikhailovna Potemkina. Kurgan, November 21–25, 2022”), KGU, Kurgan, pp. 306–307. (In Russ.)

#### Сведения об авторе

**Елизавета Михайловна Черных**, кандидат исторических наук, профессор, Удмуртский государственный университет, Российская Федерация, г. Ижевск. E-mail: emch59@mail.ru ORCID: 0000-0001-5800-7545

#### Information About the Author

**Elizaveta M. Chernykh**, Ph.D., Professor, Udmurt State University, Russian Federation, Izhevsk. E-mail: emch59@mail.ru, ORCID: 0000-0001-5800-7545