



КАМЕРАЛЬНАЯ ОБРАБОТКА «ГОРОДСКИХ» КОЛЛЕКЦИЙ: ОПЫТ ЧЕЛЯБИНСКА

Екатерина Сергеевна Яковлева

Центр историко-культурных исследований «Астра», Челябинск, Россия

E-mail: lugsamildanah@yandex.ru

Аннотация. В статье обсуждается специфика камеральной обработки «городских» коллекций Нового времени и проблемы передачи полученных материалов в государственный музейный фонд на постоянное хранение. Описывается опыт данной работы с подобными коллекциями в г. Челябинск, сформированный за тридцать лет раскопок «Культурного слоя г. Челябинска XVIII–XIX вв.» и основанный, во-первых, на анализе нормативных документов, регламентирующих работу археолога, во-вторых, на практике передачи коллекций на постоянное хранение в музеи. Выделены три блока обработки: для собственно коллекции, массового материала и посудных клейм. Характеризуется процедура действий в рамках данных блоков, предлагаются критерии сортировки материала. Задача первого блока – сформировать передаваемый в музей корпус предметов, имеющих самостоятельную научную и экспозиционную ценность, второго – «цифровизировать» статистические и иллюстративные данные внеколлекционной части артефактов, третьего – свести воедино данные датирующего материала. Такой подход учитывает не только требования нормативных документов и практическую сторону составления научных отчетов, но и реальные возможности музейных сотрудников и фондовых хранилищ. Обсуждается проблема использования традиционного подхода к систематизации «по материалу», сложности осмысления полученных при раскопках данных с точки зрения их результативности и новизны. Предполагается, что выходом из кризисного состояния может стать опыт этноархеологии с «функциональным» и социальным подходом к предметам.

Ключевые слова: археология Нового времени, камеральная обработка, массовый материал, коллекция

Цитирование. Яковлева Е.С. Камеральная обработка «городских» коллекций: опыт Челябинска // Уфимский археологический вестник. 2024. Т. 24. № 3. С. 549–556. DOI: <https://doi.org/10.31833/uav/2024.24.3.036>

UDC 902.01

Submitted: 03.07.2023

Accepted: 01.09.2024

LABORATORY PROCESSING OF CITY COLLECTIONS: CHELYABINSK CASE

Ekaterina S. Yakovleva

Center for Historical and Cultural Research "Astra", Chelyabinsk, Russia

E-mail: lugsamildanah@yandex.ru

Abstract. The article focuses on issues of laboratory processing of archaeological finds discovered by excavations and dated the Modern Times. In 2013 it was established that an archaeological item should pass an age threshold of 100 years. It results in researches of post-medieval archaeology gaining an independent flow. So far, it is determined that traditional practices of laboratory processing are insufficient for researching collections of this period. Furthermore, they lead to a more complicated transfer of these materials to state-owned museums. Chelyabinsk determined the Modern Times cultural layer to be an archaeological monument back in 1991. It was registered in 1992. Over thirty years of urban researches step by step archaeologists formed approaches and principles for forming collections. Currently these approaches and principles are set out in the new revision of the Provisions for Archaeological Field Works and Research Reports. The article suggests three basic blocks of laboratory processing, such as collection studies, mass material studies and stamps studies. The paper gives specific examples of how this work applies to vessel graphic restoration, mass material statistic tables, crockery stamps tables. The research highlights issues of forming comprehensive findings and concepts of studies for the Modern Times archaeology. The article emphasizes lack of generalizing researches and specialized archaeologists.

Keywords: post-medieval archeology, laboratory processing, mass material, collection

Citation. Yakovleva, E.S. 2024, "Laboratory Processing of City Collections: Chelyabinsk Case", *Ufa Archaeological Herald*, vol. 24, no. 3, pp. 549–556. (In Russ). DOI: <https://doi.org/10.31833/uav/2024.24.3.036>

Введение

Последние десять лет в российской археологии, со времени дополнения к Федеральному закону «Об объектах культурного наследия (памятниках истории и культуры) народов Российской

Федерации» о 100 годах, отделяющих археологию от не-археологии, отмечены значительными изменениями в направлениях и хронологии исследований за счет резкого повышения возрастной планки памятников. Выявление и спасательные раскопки памятников Нового времени из единичных иници-

атив превратились в широкое направление изысканий, которое, вместо эксплуатации археологического опыта, накопленного в исследованиях более древних эпох, стало проблематизировать привычные категории. Так, формальный критерий в 100 лет, очень ясный и четкий на бумаге, довольно сложно сопоставлять с конкретными слоями и сопутствующими им артефактами, разводя по разные стороны стратиграфической колонки «культурный слой» и «техноген». Еще сложнее проблема становится при необходимости определять границы территории памятника Нового времени, особенно в пределах населенного пункта, а не заброшенной деревни, как это чаще всего и бывает. Эти проблемы делают археологов все более чувствительными к вопросам археологизации слоев и объектов, корректности работы с архивными картматериалами и письменными источниками. Однако наибольший методологический кризис коснулся той стадии археологической работы, где, казалось бы, накопленный профессиональным сообществом опыт не должен дать сбой, то есть этапа камеральной обработки полученных артефактов.

Многотысячные коллекции предметов из раскопок Нового времени ставят перед исследователями сразу две проблемы: количественную и качественную. Первая заключается в том, что стандартная обработка *всех* артефактов по схеме «шифровка-опись-(фото)фиксация» не только трудоемка, но и делает почти невозможной передачу коллекции в музей. Предусмотренная же «Положением о порядке проведения археологических полевых работ и составления научной отчетной документации» в его последней редакции возможность деления коллекции на массовые материалы и индивидуальные предметы обозначает вторую проблему: как корректно сформировать эти два корпуса артефактов.

Челябинская городская археология на протяжении 30 лет накапливала свой опыт в данной сфере, меняя исследовательские практики по мере решения одних проблем и получения новых. Ниже представлена общая схема обработки городских коллекций, используемая ООО «ЦИКИ «Астра» в работе [Яковлева, Оголихина, 2022]. Возможно, она будет полезна в работе коллегам, которые недавно вовлеклись в сферу археологии Нового времени.

История вопроса

Памятник археологии «Культурный слой г. Челябинска XVIII–XIX вв.» (рис. 1), в обиходе называемый археологами «Старый Город», был официально выявлен 25 июля 1991 г. на основании экспертного заключения Г.Б. Здановича, Н.О. Ивановой и Н.М. Меньшенина. Внесен в Список выявленных объектов археологии в 1992 г. За три десятилетия регулярных экспертиз, наблюдений и спасательных раскопок уже несколькими поко-

лениями челябинских исследователей накоплен опыт, который можно предварительно обобщить в виде следующей схемы:

Первый этап (1992–2012 гг.) – «Первоначальное накопление» источников:

- формирование системы взаимодействий в сфере охраны «Старого Города»;

- «традиционные» подходы к обработке коллекций.

Итогом этого этапа стали, с одной стороны, неполный корпус сохранившихся отчетов, с другой, – первое комплексное исследование истории Челябинска на основе как письменных, так и археологических источников: кандидатская диссертация Г.Х. Самигулова «Челябинск XVIII–XIX вв.: население, планировка, материальная культура» (2004 г.) [Самигулов, 2005].

Второй этап (2012–2022 гг./настоящее время) – «Нормализация» охранных раскопок:

- системность исследований;

- расширение круга исследователей (С.А. Мишин, Ю.В. Васина и др.) [Мишин, 2006; Самигулов и др., 2016];

- открытие нового музейного фонда: музейно-выставочный комплекс «Народы и технологии Южного Урала» ЮУрГУ (с 2011 г.; заведующая Ю.В. Васина), стал главным хранилищем «городских» коллекций, сформировавшим базовые критерии их обработки.

На втором этапе исследований сменилась концепция «коллекции» – от всей совокупности артефактов, полученных в результате раскопок, до структурированной совокупности предметов, что включает в себя деление, которое в новой редакции «Положения...» от 12 апреля 2023 г. зафиксировано как «индивидуальные археологические предметы» и «массовые археологические предметы» [Положение..., 2023. С. 7]. Отнесение артефактов к той или иной категории оставлено на усмотрение исследователя.

Основная часть

Итак, применительно к «городским» коллекциям мы пользуемся следующими критериями для выделения «индивидуальных» находок из всей совокупности артефактов.

1. Целые и археологически целые предметы (т.е. с целым профилем и реконструируемой графически формой), а также однородные группы таких предметов.

2. Уникальные предметы и их фрагменты.

Данный подход сформирован в рамках регулярного сотрудничества с музейно-выставочным комплексом «Народы и технологии Южного Урала» и стремится учитывать в работе наименее привычную для археологов характеристику предметов – их экспозиционную ценность. Здесь автор должен признаться, что решения по конкретным предметам часто принимаются по результатам консультации с музеем, в который планируется

лыми физически формами артефакт «восстанавливается» графически (рис. 3, А, Б), что не только способствует общей наглядности коллекции, но и облегчает последующую работу сотрудников музейных фондов по реставрации и экспонированию предметов. Все выделенные в коллекцию предметы наносятся на план раскопа привычным образом – индивидуально, с указанием номера по коллекционной описи.

В случае с однородными группами предметов – то есть «комплектами» идентичных или подобных и единовременных вещей, происходящих из общего контекста (скопление на участке, объект) например, глиняными игральными фишками, облицовочными плитками (рис. 3, В), стеклянными флаконами и т.д., можно объединять их под один коллекционный номер через дробь, указывая в описи различительные признаки, если таковые



Рис. 3. Иллюстративная работа с «городскими» коллекциями
 А – пример прорисовки; Б – пример графической реконструкции сосуда; В – пример однородной группы/комплекта предметов. Все предметы – из раскопок по ул. Красноармейская, 79 в г. Челябинск (раскопки А.М. Сляднева, 2020 г.)

Fig. 3. Illustrations for city collections

А – sketch specimen; Б – vessel graphic restoration specimen; В – specimen of a homogeneous cluster / set of items. All items were discovered by excavations at 79, Krasnoarmeyskaya Str., Chelyabinsk (excavations by A.M. Slyadnev, 2020)

Принципиальным отличием обработки массового материала является неиндивидуальный ее характер. Для городских коллекций вполне допустимо, по усмотрению исследователя, не вести шифровку и опись на такие артефакты, заменив это статистической обработкой (рис. 4, А), а дробность категоризации материала может быть изменена в зависимости от характера культурного слоя на памятнике и конкретных задач исследователя. То есть предметы, являющиеся чрезвычайно многочисленными для культурного слоя (напр., гвозди), исчисляемые десятками и сотнями, могут быть отнесены в категорию массовых, с включением в табличную статистическую обработку по значимым признакам. В случае ведения единой полевой описи для всех материалов, во избежание путаницы, можно присваивать предмету первичный номер без шифра памятника; при последующем включении в коллекционную опись полевой номер указывается в отдельной графе или в скобках после шифра.

Также рисуются наиболее информативные профили фрагментов – венчики, плечики и донца, позволяющие типологизировать сосуды и замерять диаметры; совокупно с ними делается и фотография отобранных таким образом артефактов. При необходимости сократить объем графических данных в случае с очень объемными массивом находок, можно зафиксировать только профили, сгруппированные по типам сосудов (рис. 5). Для некоторых предметов, не попадающих в категорию «индивидуальных», можно делать полные прорисовки – например, для фрагментов архаичных сосудов ручной лепки с гончарной доводкой или с редким орнаментом. Планиграфическое отражение массового материала, особенно на достаточно больших площадях, наиболее информативно, на взгляд автора, выглядит в форме тональной заливки разной концентрации, как на пос. Венгерово-2/2011 [Нохрина и др., 2016. С. 120. Рис. 3, 8].

Опять же, такая схема может успешно использоваться не только для «городских» материалов. Для более древних коллекций можно проводить двухступенчатую обработку с нанесением первичных/временных шифров и составлением упрощенной полевой описи на все предметы из слоев и заполнений, а уже затем, после склейки и подборки фрагментов, идентификации и типологической раскладки орудийного набора, делить на коллекционную и массовую части.

Отдельная категория артефактов из раскопок Нового времени, требующая своего подхода в обработке, – это клейма на фарфоровой и фаянсовой посуде. Наиболее очевидная их функция, в случае с непотревоженным контекстом обнаружения, – датирование слоев и объектов. Благодаря многочисленности остатков фарфора и фаянса в поздних культурных слоях, краткому времени бытования ряда клейм и определенной хрупкости данного ма-

териала, при сопоставлении всех хрономаркеров в раскопе, эта категория артефактов дает достаточно узкие промежутки датирования, иногда более надежные и корректные, чем монеты [Новиков, 2017]. Для их обработки составляется отдельная таблица (рис. 4, Б), в которую, будучи сгруппированными по производителям, вносятся название фабрики, дата клейма, расположение в объекте (квадрат/объект), вид (над- или подглазурное, вдавленное нанесение) и макро-фото. В таблицу вносятся клейма как с коллекционных предметов, так и массового материала; также ее можно дополнить тиснениями со стеклянных изделий.

Все перечисленные выше табличные данные, связанные с «цифровизацией» артефактов – коллекционная и полевая (если есть) описи, статистические таблицы, таблицы клейм, графики диаметров (если выполнялись) – помещаются в отчет в составе приложений. Это, безусловно, увеличивает трудоемкость и объем научного отчета, но является единственным доступным способом сохранить сумму информации о результатах раскопок.

В целом, первичную обработку коллекции – отбор коллекционных предметов и клейм, подборку реставрируемых сосудов и флаконов (рис. 5), статистику и фотофиксацию массового материала – не только осуществимо, но и значительно проще проводить в поле, параллельно раскопу (и непосредственно на раскопе), когда все предметы с отрабатываемых участков на виду и под рукой в буквальном смысле слова. Такая практика уже довольно давно не является чем-то новым и необычным; тем не менее, автору хотелось бы подчеркнуть эффективность параллельной во времени, а не независимой от раскопа камеральной обработки артефактов, что часто бывает со спасательными раскопками в целом и конкретно «городскими» – в частности, и ухудшает качество формируемых итоговых выводов и заключений.

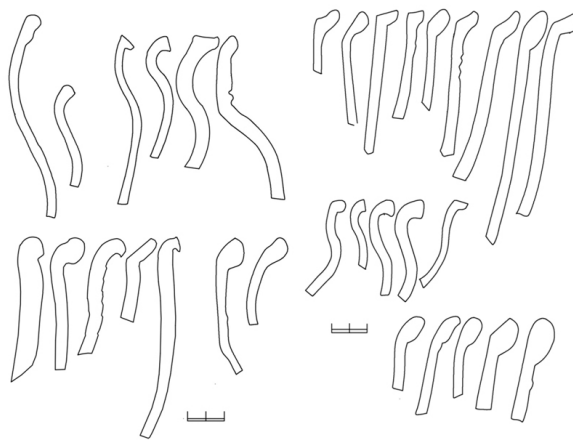


Рис. 5. Профили фрагментов массового материала (керамика). Массовый материал из археологических наблюдений на набережной г. Челябинск (работы А.М. Сляднева, 2020 г.)

Fig. 5. Description of fragments of mass material (ceramics). Mass material from archaeological observations at Chelyabinsk Waterfront (by A.M. Slyadnev, 2020)



Рис. 6. Первичная склейка целых и археологически целых предметов во время раскопок (ул. Куйбышева, 99 в г. Екатеринбург, работы автора, 2023 г.)

Fig. 6. Primary assembly of integral and archaeologically integral items during excavations (99, Kuibyshev Str., Ekaterinburg, by author, 2023)

Обсуждение

Еще один сюжет, связанный с обработкой коллекций Нового времени, касается получаемых результатов исследований. Традиционная систематизация обрабатываемых коллекций в общих чертах отталкивается от материала: каменная индустрия, керамический комплекс, костяные орудия и т.д. Переходя к исследованиям Нового времени, археологи, как правило, переносят это простую и эффективную схему на соответствующие коллекции. В то же время, сложно сказать, чтобы получаемый таким образом результат приносил ожидаемые исследовательские плоды, особенно для работ на памятниках периода XIX – первой четверти XX в. [Ширин, 2020]. В эпоху распространяющегося фабричного производства, роста городского населения, социокультурных и торговых контактов больших расстояний, наконец, моды в массовом производстве – в таких условиях материальная культура в привычном археологическом смысле

нивелируется. Это формирует своего рода «кризис парадигмы» у исследователей: мы знаем, какие объекты и предметы получаем, но не знаем, какие смыслы они нам дают и в какие соотношения их заключать. Это, по мнению автора, одна из причин довольно редких и фрагментарных публикаций результатов раскопок памятников Нового времени, а также явно недостаточного числа исследователей, специализирующихся именно на этом периоде в археологии [Татауров, 2021. С. 18].

Здесь видится более плодотворным «функциональный» подход, используемый археологами, специализирующимися на так называемой «этноархеологии», где группы артефактов объединяются по категориям их бытового использования – «детали костюма», «охотничье оружие», «орудия мужских/женских ремесел» и т.д. Классическое исследование Мангазеи [Белов, Овсянников, Старков, 1981], а также результаты продолжающихся работ на памятнике, публикация раскопок урочища Бала-1 [Баранов, Визгалов, 2020], хотя не вполне сопоставимы с «типичными» городскими коллекциями из-за хронологической разницы и типа памятника, демонстрируют преимущества данного подхода к вещевому комплексу в отношении возможностей историко-культурных реконструкций. Впрочем, это замечание автора относится к области личных сомнений и поисков новой, более успешной, исследовательской стратегии, и не содержит в себе возможности предложить удачно реализованные подходы.

Заключение

Представленная выше схема камеральной работы с «городскими» коллекциями не является жесткой парадигмой и постоянно дополняется или адаптируется под разные цели и задачи, сформированные при проведении работ на археологическом памятнике. Также она не является авторской и оригинальной, так как основана на адаптации нормативных документов к повседневной практике, консультациях с музейными сотрудниками и на изучении и обобщении успешного опыта коллег.

ИСТОЧНИКИ

Положение о порядке проведения археологических полевых работ и составления научной отчетной документации № 15 от 12 апреля 2023 г. М.: ИА РАН, 2023. 68 с.

О внесении изменений в Единые правила организации комплектования, учета, хранения и использования музейных предметов и музейных коллекций, утвержденные приказом Министерства культуры Российской Федерации от 23 июля 2020 г. № 827.

СПИСОК ЛИТЕРАТУРЫ

Баранов М.Ю., Визгалов Г.П. Балинские юрты. Культура обских остяков и русских ямщиков XVIII–XIX вв. // Ханты-Мансийский автономный округ в зеркале прошлого. Вып. 18 / Отв. ред. В.А. Лапшин. Ханты-Мансийск; Нефтеюганск; Сургут: Институт археологии Севера, 2020. 172 с.

Белов М.И., Овсянников О.В., Старков В.Ф. Мангазея. Материальная культура русских полярных мореходов и землепроходцев XVI–XVII вв. Часть 2. М.: Наука, 1981. 152 с.

Мишин С.А. Челябинская усадьба второй половины XIX века (по археологическим данным) // Вестник Южно-Уральского государственного университета. Серия: Социально-гуманитарные науки. 2006. Вып. 7. № 17 (72). С. 88–90.

Новиков И.К. Исследования «Культурного слоя г. Кургана» в 2016 г: к вопросу о датирующем инвентаре // Вестник Омского университета. Серия «Исторические науки». 2017. № 3 (15). С. 117–120. DOI: <https://doi.org/10.25513/2312-1300.2017.3.117-120>

Нохрина Т.И., Лбова Л.В., Мильникова Л.Н., Бородовский А.П., Мильников В.П., Сальникова И.В., Скобелев С.Г. Методика обработки коллекций. Новосибирск: НГУ, 2016. 296 с.

Самигулов Г.Х. Челябинск XVIII–XIX вв.: население, планировка, материальная культура (по данным археологии и письменных источников). Автореф. дисс. ... канд. ист. наук. Ижевск, 2005. 24 с.

Самигулов Г.Х., Васина Ю.В., Никитин А.Ю., Мишин С.А. Археологические исследования на территории усадьбы Покровских в г. Челябинске // Археология Среднего Приоболья и сопредельных территорий. Материалы межрегион. круглого стола, посвящ. 50-летию Курганской археологической экспедиции (8 декабря 2016 г.). Курган: КГУ, 2016. С. 122–133.

Татауров С.Ф. Проблемы направления «археология русских» на современном этапе // Культура русских в археологических исследованиях: археология Севера России. В 2 т. Т. 2 / Ред. Л.В. Татаурова. Омск; Сургут: Институт археологии Севера, 2021. С. 16–21. DOI: <https://doi.org/10.31630/978-5-6040401-4-0-2021-1-16-20>

Ширин Ю.В. Проблемы исследования памятников Нового времени в Притомье // Вестник Кемеровского государственного университета. 2020. Т. 22. № 1 (81). С. 107–114. DOI: <https://doi.org/10.21603/2078-8975-2020-22-1-107-114>

Яковлева Е.С., Оголихина М.Д. Результаты раскопок культурного слоя «старого Челябинска» по ул. Красноармейской, 79: мещанский быт на переломе эпох // История и современное мировоззрение. 2022. Т. 4. № 3. С. 123–132. DOI: <https://doi.org/10.33693/2658-4654-2022-4-3-123-132>

SOURCES

Regulation on the procedure for conducting archaeological field work and compiling scientific reporting documentation. No. 15 dated April 12, 2023. IA RAN, Moscow, 2023. 68 p. (In Russ.)

On Amendments to the Uniform Rules for the Organization of Acquisition, Accounting, Storage and Use of Museum Objects and Museum Collections, approved by Order no. 827 of the Ministry of Culture of the Russian Federation dated July 23, 2020. (In Russ.)

REFERENCES

Baranov, M. Yu., Vizgalov, G. P. 2020, "The yurts of Balin. Culture of Ob Ostyaks and Russian coachmen of the XVIII–XIX centuries", *Hanty-Mansiyskij avtonomnyj okrug v zerkale proshlogo. Vyp. 18* ("Khanty-Mansiysk Autonomous Okrug in the mirror of the past. Iss. 18"), Institute of Archeology of the North, Khanty-Mansiysk, Nefteyugansk, Surgut, 172 p. (In Russ.)

Belov, M. I., Ovsyannikov, O. V., Starkov, V. F. 1981, *Mangazeya. The material culture of Russian polar sailors and explorers of the XVI–XVII centuries. Part 2.* Nauka, Moscow, 152 p. (In Russ.)

Mishin, S. A. 2006, "Chelyabinsk estate of the second half of the XIX century (according to archaeological data)", *Bulletin of the South Ural State University. Series: Social and Humanitarian Sciences*, iss. 7, no. 17 (72), pp. 88–90. (In Russ.)

Novikov, I. K. 2017, "Investigation of "The Kurgan city occupation layer" in 2016: revisiting the age-date material", *Herald of Omsk university. Series "Historical studies"*, no. 3 (15), pp. 117–120. (In Russ.) DOI: <https://doi.org/10.25513/2312-1300.2017.3.117-120>

Nokhrina, T. I., Lbova, L. V., Mylnikova, L. N., Borodovsky, A. P., Mylnikov, V. P., Salnikova, I. V., Skobelev, S. G. 2016, *Collection processing methodology.* NGU, Novosibirsk, 296 p. (In Russ.)

Samigulov, G. H. 2005, *Chelyabinsk XVIII–XIX centuries: population, layout, material culture (according to archeology and written sources).* Dissertation abstract ... Candidate of Historical Sciences. Izhevsk, 24 p. (In Russ.)

Samigulov, G. H., Vasina, Yu. V., Nikitin, A. Yu., Mishin, S. A. 2016, "Archaeological research on the territory of the Pokrovsky estate in Chelyabinsk", *Arheologiya Srednego Pritobol'ya i sopredel'nyh territorij. Materialy mezhhreg. kruglogo stola, posvyashchennogo 50-letiyu Kurganskoj arheologicheskoy ekspedicii (8 dekabrja 2016 g.)* ("Archeology of the Middle Tributary and adjacent territories. Materials of the inter-regional round table dedicated to the 50th anniversary of the Kurgan archaeological expedition (December 8, 2016)"), KGU, Kurgan, pp. 122–133. (In Russ.)

Tataurov, S. F. 2021, "Problems of the Russian archaeology direction at the present stage", *Kul'tura russkikh v arheologicheskikh issledovaniyah: arheologiya Severa Rossii. V 2 t. T. 2* ("Culture of Russians in archaeological research: archeology of the North of Russia. In 2 vols. Vol. 2"), Institute of Archaeology of the North, Omsk, Surgut, pp. 16–21. (In Russ.) DOI: <https://doi.org/10.31630/978-5-6040401-4-0-2021-1-16-20>

Shirin, Yu. V. 2020, "Issues of Researching the Modern-Time Sites of the Tom River Basin", *Bulletin of Kemerovo State University*, vol. 22, no. 1 (81), pp. 107–114. (In Russ.) DOI: <https://doi.org/10.21603/2078-8975-2020-22-1-107-114>

Yakovleva, E. S., Ogolikhina, M. D. 2022, "Results of Excavations of the Cultural Layer of «Old» Chelyabinsk on St. Krasnoarmeiskaya, 79: Petty-bourgeois Life at the Turn of Eras", *History and Modern Perspectives*, vol. 4, no. 3, pp. 123–132. (In Russ.) DOI: <https://doi.org/10.33693/2658-4654-2022-4-3-123-132>

Сведения об авторе

Екатерина Сергеевна Яковлева, Центр историко-культурных исследований «Астра», Российская Федерация, г. Челябинск. E-mail: lugsamildanah@yandex.ru, ORCID: 0000-0002-3805-7155

Information About the Author

Ekaterina S. Yakovleva, Center for Historical and Cultural Research "Astra" LLC, Russian Federation, Chelyabinsk. E-mail: lugsamildanah@yandex.ru, ORCID: 0000-0002-3805-7155