

УДК 902.01



Дата поступления статьи: 09.04.2024

Дата принятия статьи: 22.05.2024

СКИФО-САРМАТСКОЕ ОРУЖИЕ ИЗ ФОНДОВ ШИЛОВСКОГО РАЙОННОГО КРАЕВЕДЧЕСКОГО МУЗЕЯ

Александр Петрович Гаврилов

Музейный историко-культурный комплекс Шиловского муниципального района Рязанской области,
Шилово, Россия. E-mail: museum01@mail.ru

Владимир Вячеславович Ставицкий

Пензенский государственный университет, Пенза, Россия

Аннотация. В эпоху раннего железа территорию Среднего Поочья занимали городецкие племена. В Шиловском районе Рязанской области наблюдается концентрация городищ городецкой культуры. Вероятно, здесь располагался один из племенных центров городецкого населения. Данная территория находится в зоне широколиственных и смешанных лесов, однако с юга сюда подходят участки лесостепных ландшафтов, по которым совершали свои набеги степные кочевники. В фондах Шиловского краеведческого музея собрана значительная коллекция скифо-сарматского оружия, вероятно, попавшего сюда в ходе вооруженных конфликтов автохтонного населения со степными кочевниками. Это бронзовые и железные наконечники стрел, кинжалы, наконечники копий, медный шлем, псалии, большая часть которых собрана на территории городецких городищ или в их окрестностях. Скифские наконечники стрел представлены втульчатыми двухлопастными и трехлопастными типами, большая часть которых датируется IV–III вв. до н.э. Наиболее вероятный источник их поступления – это район Среднего Подонья. Железные черешковые трехлопастные наконечники стрел имеют сарматское происхождение и датируются III–I вв. до н.э. Железные акинаки сильно корродированы, что затрудняет определение их типологии и хронологии. Оригинальной находкой является боевой нож с кольцевым навершием и односторонним клинком, поскольку сарматы использовали двухлезвийные мечи и кинжалы. Генезис одностороннего клинкового оружия связан с восточным влиянием. Раннескифским временем датируется находка железного наконечника копья с разомкнутой втулкой. Это переходная форма от бронзовых наконечников к железным. К редким находкам относится медный шлем колоколовидной формы. Неполная сохранность затрудняет его типологическую идентификацию. Наиболее близкими аналогами являются шлемы типа Монтефортино и Пилос. Проанализированная коллекция артефактов свидетельствует о достаточно активных контактах городецкого населения со степными кочевниками на всем протяжении скифо-сарматской эпохи.

Ключевые слова: скифы, сарматы, наконечники стрел, акинак, вооружение, Среднее Поочье, шлем, ранний железный век

Цитирование. Гаврилов А.П. Ставицкий В.В. Скифо-сарматское оружие из фондов Шиловского районного краеведческого музея // Уфимский археологический вестник. 2024. Т. 24. № 2. С. 388–396. DOI: <https://doi.org/10.31833/uav/2024.24.2.023>

UDC 902.01

Submitted: 09.04.2024

Accepted: 22.05.2024

SCYTHIAN AND SARMATIAN WEAPONS IN SHILOVSKY DISTRICT MUSEUM OF LOCAL HISTORY

Aleksander P. Gavrilov

Museum Department, Historical and Cultural Museum Complex of Shilovo, Shilovo, Russia.

E-mail: museum01@mail.ru

Vladimir V. Stavitsky

Penza State University, Penza, Russia

Abstract. During the early Iron Age, the Middle Oka Region was inhabited by Gorodets tribes. The collection of Scythian and Sarmatian weapons in Shilovsky District Museum of Local History is mainly comprised with accidental finds made by locals and materials discovered by exploration researches. Shilovsky District of Rязан Region is situated at the border between mixed and broad-leaved forests. Back in the early Iron Age they were occupied by Gorodets tribes. The indigenous people were engaged in hunting, fishing and cattle breeding. The area is fringed with forest-steppe vegetation in the south. It provided access to steppe nomadic invaders. It is proven by finds of Scythian and Sarmatian weapon. Scythian iron arrowheads have three blades, narrow triangular proportions and a bushing longer than the fletching. Similar arrowheads are typical for Scythian antiquities found in the Middle Don River and dated 4th–3rd century BC. Iron tanged triple-bladed arrowheads have Sarmatian origins and date back to 3rd–1st century BC. Iron acinaci are severely damaged with corrosion, which prevents establishment of their typology and chronology. The original find is a combat knife with a ring

pommel and a single-edged blade Single-edged bladed weapon was created under oriental influence. The early Scythian is the period an iron spearhead with a C-shaped bushing is dated. It is transition from bronze heads to iron ones. One of the rare finds is a bell-shaped copper helmet. It has signs of damage that obstruct its typological identification. Its closest equivalents are the Montefortino helmets and pilei. Having analysed the collection of artefacts it can be concluded that the Gorodets people and steppe nomads were actively interacting at war during the entire Scythian-Sarmatian epoch. The research fails to confirm that the steppe nomads were trade intermediaries between the Antique Black Sea area and the forest zone people.

Keywords: Scythians, Sarmatians, arrowheads, acinaces, arms, Middle Oka Region, helmet, Early Iron Age

Citation. Gavrilov, A.P., Stavitsky, V.V. 2024, "Scythian and Sarmatian Weapons in Shilovsky District Museum of Local History", *Ufa Archaeological Herald*, vol. 24, no. 2, pp. 388–396. (In Russ). DOI: <https://doi.org/10.31833/uav/2024.24.2.023>

Введение

Целью исследования является анализ находок предметов вооружения скифо-сарматской эпохи, хранящихся в фондах Шиловского краеведческого музея, которые иллюстрируют картину взаимодействия городецкого населения Поочья с кочевниками степной зоны. Следует отметить, что находки скифо-сарматского вооружения достаточно широко представлены на лесостепной территории распространения памятников городецкой культуры [Ставицкий, 2022. С. 98–101], однако в лесном Поочье исследователями до сих пор фиксировались только единичные подражания скифскому оружию в виде костяных и железных наконечников стрел [Монгайт, 1961. С. 36, 44. Рис. 6, 8].

Шиловский район занимает центральную часть Рязанской области. Большая его часть располагается на территории правобережного Поочья. Южная часть района входит в подзону широколиственных лесов, а северо-восточная – в зону смешанных лесов. Правый берег Оки более высокий и обрывистый, что обеспечивает благоприятные условия для сооружения городищ, которых в этом районе известно более десятка. На большинстве из них прослежены слои раннего железного века, связанные с городецкой культурой. Их концентрация позволяет относить данный район к уникальной археологической территории, которая достаточно тесно была заселена в эпоху раннего железа. Хозяйство городецких племен, по-видимому, было ориентировано на лесные промыслы, рыболовство и придомное скотоводство. Судя по остеологическим находкам, городецкое население в основном разводило лошадей и свиней. Скот был их главным богатством, которое, вероятно, привлекало степных кочевников. С юга в правобережное Поочье заходят обширные языки лесостепной растительности, что создавало благоприятные условия для набегов кочевников, первоначально скифов, а позже – сарматов. Видимо, с набегам кочевников связаны находки скифского и сарматского вооружения, большая часть которого найдена либо на памятниках раннего железного века, либо поблизости с ними. При этом находок скифоидной керамики, которая в массовом порядке встречается на городецких памятниках в Верховьях Дона, в Ли-

пецкой и Воронежской областях [Разуваев, 2019; Разуваев, Меркулов, 2023], в Среднем Поочье не зафиксировано [Монгайт, 1961]. Крайне редки на рязанских городищах и предметы мирного античного импорта, наличие которых могло бы свидетельствовать о посреднической роли кочевников в торговых связях с Причерноморьем. Вероятно, контакты городецких племен со степными кочевниками в основном носили вооруженный характер. Показателем конфликтов подобного рода прежде всего являются находки наконечников стрел, которыми скифы обстреливали защитников городищ. Поскольку все представленные в статье материалы получены не в ходе стационарных раскопок, а собраны при разведочных исследованиях или переданы в музей местными жителями, находок наконечников стрел известно немного.

Описание материалов и обсуждение

Медный наконечник стрелы был найден на территории Тереховского городища. Наконечник трёхлопастной, со сводчатой в плане головкой, косо срезанными концами лопастей и массивной втулкой. Длина наконечника 3,4 см (рис. 2, 21). По мнению А.И. Мелюковой, подобные формы наконечников наиболее характерны для второй половины VI – первой половины V в. до н.э. [Мелюкова, 1964. С. 21. Табл. 7Г, 5, 6].

Девять железных наконечников стрел было собрано на городище, расположенном в окрестностях с. Куземкино. Наконечники трехлопастные, с узкими треугольными лопастями и втулкой, превышающей длину пера. Большинство их имеют длину от 2,5 до 3 см, а длина самого крупного 4 см (рис. 2, 12–20). По мнению А.И. Мелюковой, в скифских древностях Среднего Дона втульчатые железные наконечники получают широкое распространение в IV–III вв. до н.э. В «Частых» и Мастюгинских курганах этого периода железные наконечники часто преобладают над бронзовыми, а в ряде случаев колчаные наборы полностью состоят из железных наконечников стрел [Мелюкова, 1964. С. 29; Либеров, 1965. С. 16]. По подсчетам Е.И. Савченко на Среднем Дону наблюдается практически пятикратное преобладание железных наконечников над бронзовыми (764 экз. бронзовых

и 3520 экз. железных). Причем, по его мнению, подобная картина наблюдается уже с начала V в. до н.э., тогда как в Поднепровье и Причерноморье железные наконечники по-прежнему встречаются крайне редко [Максименко, 1983. С. 103; Савченко, 2004. С. 178–181]. Впрочем, В.М. Клепиков оспорил столь раннюю дату появления железных наконечников и считает, что донские погребения с ними следует датировать временем не ранее начала IV в. до н.э. [Клепиков, 2002. С. 43–44]. В это же время подобные формы железных наконечников появляются и в Нижнем Поволжье, где они, однако, не получают такого широкого распространения, как на Дону [Смирнов, 1961. Табл. III, IV; Сергацков, 2000. С. 128]. Н.Ю. Лимберис и И.И. Марченко отмечают, что железные втульчатые трехлопастные наконечники широко представлены в меотских комплексах с VI по III в. до н.э. [Лимберис, Марченко, 2022. С. 271].

Если исходить из концентрации находок данного типа на Среднем Дону, то с учетом территориальной близости донских могильников к окским городищам логично будет предположить, что подобные наконечники попали на Оку именно с Дона.

Коллекция железных наконечников стрел собрана на городище в окрестностях с. Тимошкино. Два втульчатых наконечника с разомкнутой втулкой выделяются своими крупными размерами. Длина одного 6,3 см, второго – 9 см. Оба наконечника двухлопастные с пером ромбовидного сечения. У одного перо треугольное, у второго – ланцетовидное (рис. 2, 7, 8). Аналогия подобным наконечникам имеется в материалах скифских среднедонских могильников («Частые курганы», Мастюгино, Русская Тростянка, Дуровка), но они имеют меньшие размеры. Ориентировочная хронология материалов данных захоронений опре-

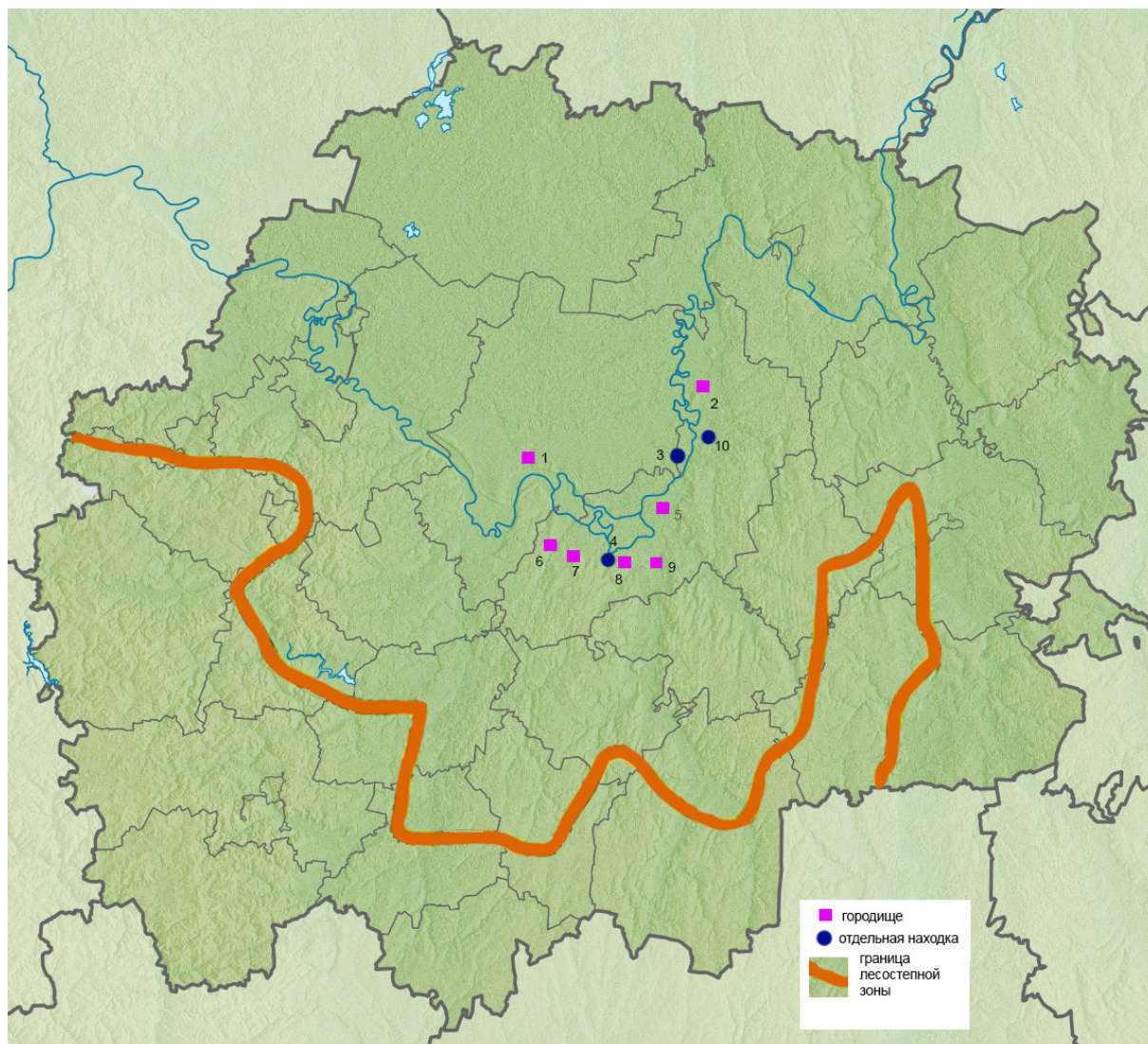


Рис. 1. Карта Рязанской области с местами находок скифо-сарматского оружия.

1 – Городецкое городище; 2 – городище у с. Куземкино; 3 – с. Тырново; 4 – Ундрих; 5 – Тереховское городище; 6 – Фроловское городище; 7 – городище Разбойный городок; 8 – городище Седой Бугор; 9 – городище у с. Тимошкино; 10 – с. Борки

Fig. 1. Map of Ryazan region with finds of Scythian and Sarmatian weapon located.

1 – Gorodets hillfort; 2 – hillfort near Kuzemkino village; 3 – Tyrnovo village; 4 – Undrikh; 5 – Terekhovo hillfort; 6 – Frolovo hillfort; 7 – Razboyny Gorodok hillfort; 8 – Sedoy Bugor hillfort; 9 – hillfort near Timoshkino village; 10 – Borki village

делена автором раскопок IV–III вв. до н.э., а для некоторых более точно – IV в. до н.э. [Пузикова, 2001. С. 29, 144, 148, 251, 254. Рис. 3, 4–8; 7, 3–5; 49, 7–11; 52, 3–12]. На Нижней Волге наконечник подобной формы зафиксирован в погребении 2 кургана 3 могильника Житков II [Клепиков, 2002. С. 128. Рис. 10, 2].

Восемь железных наконечников относятся категории черешковых трехлопастных. Они имеют треугольное перо, сужающееся от черешка к острию. У некоторых экземпляров черешок обломан. Целые наконечники имеют длину от 4 до 5 см (рис. 2, 22–29). Подобные формы наконечников появляются в сарматских древностях в III в. до н.э.



Рис. 2. Оружие из фондов Шиловского краеведческого музея.
 1 – Ундрих; 2, 5, 9, 10 – городище Седой Бугор; 3 – окрестности с. Крутицы; 4 – поселение Кривцово; 6 – Городецкое городище; 7, 8, 22–29 – городище у с. Тимошкино; 12–20 – городище у с. Куземкино; 21 – Тереховское городище

Fig. 2. Weapon from Shilovsky District Museum of Local History.
 1 – Undrikh; 2, 5, 9, 10 – Sedoy Bugor hillfort; 3 – Krutitsa village vicinities; 4 – Krivtsovo settlement; 6 – Gorodets hillfort; 7, 8, 22–29 – hillfort near Timoshkino village; 12–20 – hillfort near Kuzemkino village; 21 – Terekhovo hillfort

и бытуют на территории лесостепной зоны Волго-Донского междуречья до рубежа II–I вв. до н.э., пока им на смену не приходят плоские двушипные наконечники [Ставицкий, 2017].

Помимо наконечников в фондах Шиловского краеведческого музея хранится два акинака и фрагмент бронзового перекрестия, форма перекрестия которого ближе всего к бабочковидной (рис. 2, 2, 3, 5). Первый акинак (рис. 2, 3) найден в окрестностях с. Крутицы к югу через овраг от городища Седой Бугор. Он железный, его поверхность сильно коррозирована, поэтому конструктивные детали просматриваются с трудом. Акинак двухлезвийный с ланцетообразным лезвием, перекрестие бабочковидное, либо почковидное, рукоять массивная, прямоугольная в сечении, с остатками брусковидного навершия. Длина 27,7 см. Из-за сильной коррозии предмета сложно подобрать ему точные аналогии. Д.А. Топал относит мечи с массивным бабочковидным перекрестием к акинакам типа «Келермес» [Топал, 2018. С. 55–56], однако для данного типа имеется еще ряд диагностирующих признаков, которые из-за плохой сохранности в данном случае нельзя проследить. По мнению А.И. Мелюковой, мечи с широким бабочковидным перекрестием не употреблялись позже V в. до н.э. [Мелюкова, 1964. С. 56].

Второй акинак найден непосредственно на городище Седой Бугор в 1989 г. во время строительства трассы (рис. 2, 5). Его сохранность также невысока. Клинок ланцетовидный, двухлезвийный с линзовидным сечением, скошенный к рукояти. Перекрестие шаровидное, брусковидное навершие сохранилось не полностью. Длина 22 см. Точных аналогов данному кинжалу нам неизвестно. Вероятно, главной функцией данного кинжала была колющая.

На территории городища Седой Бугор были найдены и остатки перекрестия биметаллического акинака (рис. 2, 2). Кроме того, в 1984 г. на южном склоне данного памятника были обнаружены три железных стержневых двудырчатых псаля с восьмеркообразным ромбическим утолщением, длиной от 13 до 15 см (рис. 2, 9–11). Стержневые скифские псаля обычно имеют дополнительное оформление концов, которые либо раскованы, либо утолщены, нередко их окончания отогнуты [Либеров, 1965. Табл. 22, 1, 14, 25]. Простые стержневидные псаля в кочевнических древностях скифо-сарматского времени встречаются сравнительно редко. М.Г. Мошкова подобные находки, содержащиеся в погребениях прохоровской культуры, датировала в пределах IV–III вв. до н.э. [Мошкова, 1963. Табл. 21]. Аналогичный псалий был найден под насыпью кургана 8 могильника Пятимары I в составе уздечки коня 3, помещенного рядом с могилой. К.Ф. Смирнов датировал этот курган сначала концом VI – началом V в. до н.э. [Смирнов, 1964. С. 50, 321. Рис. 28, 1], а позже – началом V в. до н.э. [Смирнов, 1975. С. 32–35]. Ком-

плексе погребения № 5 из кургана Яковлевка II, в который входили железные псаля без утолщений и шишечек на концах, С.В. Сиротин и М.Ю. Трейстер датировали в пределах второй половины IV в. до н.э. [Сиротин, Трейстер, 2014. С. 209. Рис. 2, 1].

В 1985 г. на поселении Кривцово-1, расположенном на мысовидном выступе правобережной террасы р. Ока, был найден железный боевой нож с кольцевидным навершием. Клинок в сечении треугольный, рукоять плоская, прямоугольная в сечении. Нож был обломан и состоял из двух фрагментов общей длиной 25,6 см. Ширина лезвия 2,1 см, диаметр навершия 2,8 см (рис. 2, 4). Мечи и кинжалы с кольцевым навершием появляются еще в раннесарматскую эпоху, господствующим типом становятся в среднесарматское время и изредка встречаются в могилах конца II – начала III в. н.э. [Сергацков, 2000. С. 127]. Необычность кривцовского боевого ножа заключается в том, что он имеет одно лезвие, в то время, когда почти все сарматские кинжалы двулезвийные. Традиции изготовления однолезвийного оружия в III в. до н.э. практиковались монгольскими племенами сяньби, в погребениях которых встречаются и однолезвийные палаши с кольцевым навершием [Худяков, Юй, 2000. С. 42. Рис. III, 8–14]. По предположению А.С. Скрипкина, мечи с кольцевым навершием появились у сарматов не ранее II в. до н.э. под влиянием более древних восточных традиций [Скрипкин, 2010. С. 336]. При этом в массовом порядке сарматами был перенят только прием оформления рукояти кольцевым навершием, а форма клинка оставалась привычной – двухлезвийной. Однако, вероятно имели место и исключения из общего правила, о чем, в частности, свидетельствует находка однолезвийного меча с кольцевым навершием из сарматского погребения Новочигольский могильник на Среднем Дону [Березуцкий, 2022. С. 26–27. Рис. 17, 2]. На Оку кривцовский боевой нож, вероятно, попал от донских сарматов, у которых традиция изготовления однолезвийных клинков, по-видимому, практиковалась.

Со скифами, вероятно, связана находка железного наконечника копья, который был обнаружен в мае 2010 года во время туристической ознакомительной экскурсии у с. Городец Спасского района жителем Москвы Святославом Ковалем. Находки были сделаны в бровке выбитой колеи дороги в 50 м восточнее Городецкого городища, давшего название городецкой культуре. Наконечник копья был найден в темном органическом пятне вместе с бронзовым кельтом аозинско-меларского типа, что может свидетельствовать об их одновременности. Подобные кельты датируются VII в. до н.э. [Гаврилов, 2019. С. 45–47]. Оба предмета были частично деформированы распашкой и дорожной колеёй. Втулка копья помята, железное острие неестественно согнуто. Наконечник копья имеет листовидное перо, снабжен ярко выраженным ребром посередине. Втулка у копья коническая,

с разомкнутыми краями. Общая длина наконечника 18,5 см, внутренний диаметр втулки 2,1 см, внешний – 2,4 см. Длина пера 9 см, максимальная ширина 2,9 см, толщина в средней части у основания пера 1,5 см (рис. 2, б). Близкий по форме и конструктивным особенностям наконечник известен из ППолянского могильника ананьинской культуры [Халиков, 1977. С. 75–76. Рис. 34, 5]. Среди скифского вооружения к городецкой находке наиболее близок наконечник с выраженным ребром и разомкнутой втулкой из кургана у с. Зеленое [Fialko, 2011. С. 265–278].

В скифо-сарматских традициях изготовлен железный наконечник копья, найденный 1989 г. в ходе разведочных исследований А.Н. Гаврилова в окрестностях оз. Ундрих. Наконечник имеет коническую втулку и массивное ланцетовидное перо с намеченной хордой. Размеры наконечника 33×5,5 см (рис. 2, л). Подобные массивные наконечники, длина пера у которых больше, чем длина втулки, отнесены Е.И. Савченко к типу 3 первого отдела. На Нижнем Дону наконечники копий подобного типа встречаются в комплексах V–IV вв. до н.э. По наблюдениям Е.И. Савченко, данный тип наконечников получает распространение с конца V и становится господствующим на памятниках IV–III вв. до н.э. степной и лесостепной Скифии [Савченко, 2004. С. 166, 168–169. Рис. 5, л].

Наибольший интерес представляет случайная находка медного шлема, обнаруженного в окрест-

ностях с. Борки, при сооружении дорожной насыпи, грунт для которой возили из карьера, вероятно, разрушившего могильник (т.к. в дорожной насыпи встречались и другие находки). Шлем имеет сфероконическую колоколовидную тулью. Его высота 16 см, диаметр 21 см, толщина стенок около 0,2 см. В нижней части имеются парные отверстия, вероятно, предназначавшиеся для крепления подбородных ремней (рис. 3).

Нижняя кромка стенок шлема и его верх утрачены, что значительно осложнило проблему его идентификации. Колоколовидная форма и общие пропорции шлема находят аналогии в шлемах типа Монтефортино, однако верхняя часть борковского шлема в сравнении с формой указанного типа заужена. Эта деталь придает ему сходство со шлемами типа Пилос. Соотнесение рязанской находки со шлемами типа Пилос объясняет отсутствие его нижней части, которая могла быть преднамеренно срезана скифами при переделке пехотного греческого шлема в кавалерийский. Скифский конный бой велся дистанционно с помощью луков и стрел, копий и дротиков без прямого контакта с противником с непосредственной рубкой и поэтому наносник, нащечники и назатыльник на шлемах были попросту излишними. Всаднику в бою, в отличие от гоплита, нужно иметь круговой обзор. Для обретения полной свободы поворота головы и облегчения шлема все это полностью обрезалось за ненадобностью [Полин, Колтухов, 2014. С. 56–

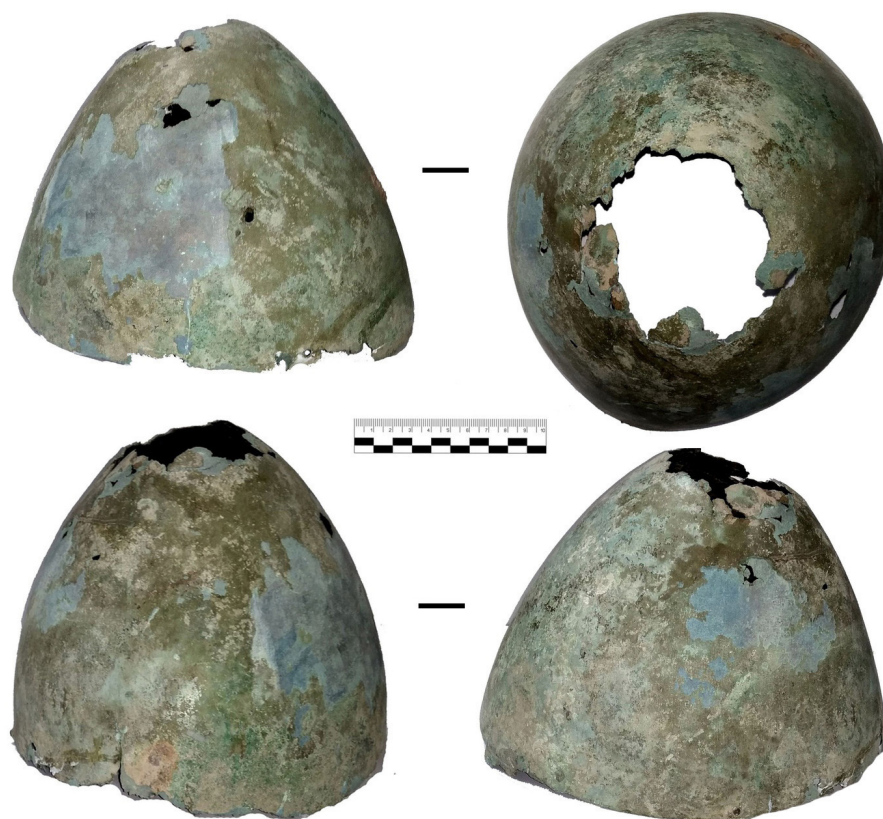


Рис. 3. Шлем из окрестностей с. Борки
Fig. 3. Helmet from Borki village vicinities

57]. Однако характерной чертой шлемов типа Пилос является наличие конической тульи с козырьком и рельефной «стефаной» [Симоненко, 2014. С. 265], а на борковской находке подобный рельеф отсутствует. Впрочем, нам известно изображение одного из шлемов типа Пилос, на рисунке которого подобный рельеф не представлен. Это шлем из северокавказского могильника Греки II [Козенкова, 1989. С. 405. Рис. 99, 32].

Вместе с тем, необходимо отметить, что форма тульи шлемов Монтефортино обладает определенной вариабельностью [Симоненко, 2014. С. 256–259. Рис. 6, 9], что допускает возможность принадлежности борковской находки к данному типу. Но в этом случае сложнее объяснить отсутствие на шлеме такой конструктивной детали, как козырек-назатыльник, в преднамеренном удалении которого у скифов не возникало необходимости, поскольку данная деталь характерна как для пехотных, так и для кавалерийских шлемов. Поэтому остается предположить, что нижняя кромка шлема вместе с назатыльником могла быть утрачена позже в результате окисления и последующего механического разрушения. Возможность подобной утраты иллюстрирует находка шлема из Привилля, на фото которого видно, что разрыв тульи отделил нижнюю часть шлема с назатыльником от его верхней части [Симоненко, 2010. С. 143. Рис. 117]. Таким образом, борковский шлем мог принадлежать как к типу Пилос, так и к типу Монтефортино.

Заключение

Произведенный анализ находок скифо-сарматского времени, собранных в Шилковском музее с окружающей территории Среднего Поочья, свидетельствует, что на протяжении всего рассматриваемого периода степные кочевники контактировали с автохтонным населением данного региона. В свое время А.П. Смирновым было высказано предположение, что скифо-сарматское население могло играть роль торгового посредника между античными городами Северного Причерноморья и жителями лесов [Смирнов, 1952. С. 47]. Позже данная точка зрения была поддержана и К.А. Смирновым [Смирнов, 1991. С. 59]. Однако одним из главных и наиболее массовых товаров в торговле между варварами и представителями античной цивилизации обычно являются стеклянные бусы, особенность производства и торговли которыми позволяет обеспечить высокодоходный неэквивалентный обмен. Но находки подобных бус на памятниках городищской культуры единичны, впрочем, как и другие находки «мирного» античного импорта [Археология Волго-Уралья..., 2021. С. 313–345]. Поэтому более вероятной моделью взаимодействия между степными кочевниками и автохтонным населением юга лесной зоны нам представляется военная конфронтация, наличие которой стимулировало практику возведения оборонительных сооружений на городищах правобережного Поочья.

СПИСОК ЛИТЕРАТУРЫ

- Ранний железный век* / Отв. ред. А.А. Чижевский. Казань: АН РТ, 2021. 676 с. (Археология Волго-Уралья. В 7 т. Том 3). DOI: <https://doi.org/10.24852/978-5-9690-0951-6.2021.3>
- Березуцкий В.Д.* Новочигольские курганы. Воронеж: Научная книга, 2022. 224 с.
- Гаврилов А.А.* Артания. Древняя история Среднего Поочья. Сергиев Посад: Ремако, 2019. 219 с.
- Клепиков В.М.* Сарматы Нижнего Поволжья в IV–III вв. до н.э. Волгоград: ВолГУ, 2002. 216 с.
- Козенкова В.И.* Кобанская культура Кавказа // Степи Европейской части СССР в скифо-сарматское время / Отв. ред. А.И. Мелюкова. М.: Наука, 1989. С. 252–267. (Археология СССР)
- Либеров П.Д.* Памятники скифского времени на Среднем Дону. М.: Наука, 1965. 112 с. (САИ. Вып. Д1–31)
- Лимберис Н.Ю., Марченко И.И.* Комплекс конской узды из меотского погребения на правом берегу Кубани // Нижневолжский археологический вестник. 2022. № 1 (21). С. 267–275. DOI: <https://doi.org/10.15688/nav.jvolsu.2022.1.14>
- Максименко В.Е.* Савроматы и сарматы на Нижнем Дону. Ростов-на-Дону: РостГУ, 1983. 224 с.
- Мелюкова А.И.* Вооружение скифов. М.: Наука, 1964. 90 с. (САИ. Д1–4)
- Монгайт А.Л.* Археология Рязанской земли. М.: Наука, 1961. 400 с.
- Мошкова М.Г.* Памятники прохоровской культуры. М.: АН СССР, 1963. 56 с. (САИ. Д1–10)
- Пузикова А.И.* Курганы скифского времени Среднего Подонья (публикация комплексов). М.: Индрик, 2001. 272 с.
- Разуваев Ю.Д.* Оседлые этносы скифской эпохи в донской лесостепи: опыт сравнения хозяйственно-бытовых укладов // Уральский исторический вестник. 2019. № 1 (62). С. 63–70. DOI: [https://doi.org/10.30759/1728-9718-2019-1\(62\)-63-70](https://doi.org/10.30759/1728-9718-2019-1(62)-63-70)
- Разуваев Ю.Д., Меркулов А.Н.* Земледелие скифского времени в донской лесостепи: к вопросу о культурно-региональных особенностях // Поволжская археология. 2023. № 1 (43). С. 169–181. DOI: <https://doi.org/10.24852/pa2023.1.43.169.181>
- Полин С.В., Колтухов С.Г.* Скифское погребение в кургане у с. Надежда в Крыму // Война и военное дело в скифо-сарматском мире: материалы Междунар. науч. конф., посвящ. памяти А.И. Мелюковой (с. Кагальник, 26–29 апреля 2014 г.). Ростов-на-Дону: ЮНЦ РАН, 2014. 455 с.
- Савченко Е.И.* Вооружение и предметы снаряжения населения скифского времени на Среднем Дону // Археология Среднего Дона в скифскую эпоху. Труды Донской (Потуданской) археологиче-

- ской экспедиции ИА РАН, 2001–2003 гг. / Отв. ред. В.И. Гуляев. М.: ИА РАН, 2004. С. 151–277.
- Сергацков И.В. Сарматские курганы на Иловле. Волгоград: ВолГУ, 2000. 372 с.
- Симоненко А.В. Сарматские всадники Северного Причерноморья. СПб.: Нестор-История, 2010. 328 с.
- Симоненко А.В. Шлемы сарматского времени из Восточной Европы // *Stratum plus*. 2014. №4. С. 249–284.
- Сиротин С.В., Трейтстер М.Ю. Погребение с ближневосточными (?) и центрально-азиатскими импортами из кургана Яковлевка II // Уфимский археологический вестник. 2014. №14. С. 207–217.
- Скрипкин А.С. Сарматы и восток. Волгоград: ВолГУ, 2010. 370 с.
- Смирнов А.П. Очерки древней и средневековой истории народов Среднего Поволжья и Прикамья. М.: АН СССР, 1952. 276 с. (МИА. №28)
- Смирнов К.А. К вопросу о связях племен городецкой и дяковской культур с населением степи и лесостепи // Советская археология. 1991. №4. С. 53–61.
- Смирнов К.Ф. Вооружение савроматов. М.: АН СССР, 1961. 163 с. (МИА. №101)
- Смирнов К.Ф. Савроматы: ранняя история и культура сарматов. М.: Наука, 1964. 379 с.
- Смирнов К.Ф. Сарматы на Илеке. М.: Наука, 1975. 176 с.
- Ставицкий В.В. К вопросу о хронологии и периодизации памятников писеральско-андреевского горизонта // Поволжская археология. 2017. №3 (21). С. 244–258. DOI: <https://doi.org/10.24852/pa2017.3.21.244.258>
- Ставицкий В.В. Племена городецкой культуры // История Пензенского края: в 3 томах / Отв. ред. Г.Н. Белорыбкин. Пенза: Институт регионального развития Пензенской области, 2022. С. 88–100.
- Топал Д.А. Скифское клинковое вооружение VII–IV вв. до н.э. (Юго-Запад Восточной Европы). Дисс. ... докт. ист. наук. Кишинев, 2018. 350 с.
- Халиков А.Х. Волго-Камье в начале эпохи раннего железа (VIII–VI вв. до н.э.). М.: Наука, 1977. 262 с.
- Худяков Ю.С., Юй С.Х. Комплекс вооружения сяньюби // Древности Алтая. 2000. №5. С. 37–48.
- Fialko E.E. Панолия скифских воительниц // *Tyragetia (Serie Nouă)*. 2011. №1. С. 265–278.

REFERENCES

- The Early Iron Age*. AN RT, Kazan, 2021. 676 p. (Archeology of the Volga-Ural region. In 7 vols. Vol.3). (In Russ.) DOI: <https://doi.org/10.24852/978-5-9690-0951-6.2021.3>
- Berezutsky, V.D. 2022, *Novochigolsky mounds*. Nauchnaya kniga, Voronezh, 224 p. (In Russ.)
- Gavrilov, A.A. 2019, *Artania. The ancient history of the Middle Volga region*. Remako, Sergiev Posad, 219 p. (In Russ.)
- Klepikov, V.M. 2002, *Sarmatians of the Lower Volga region in the IV–III centuries BC*. VolGU, Volgograd, 216 p. (In Russ.)
- Kozenkova, V.I. 1989, “Koban culture of the Caucasus”, *Stepi Evropejskoj chasti SSSR v skifo-sarmatskoe vremya* (“Steppes of the European part of the USSR in the Scythian-Sarmatian period”), Nauka, Moscow, pp. 252–267. (Archeology of the USSR) (In Russ.)
- Liberov, P.D. 1965, *Sites of the Scythian period on the Middle Don*. Nauka, Moscow, 112 p. (SAI. Iss. D1–31) (In Russ.)
- Limberis, N.Yu., Marchenko, I.I. 2022, “Horse Bridle Assemblage from the Maeotian Burial on the Right Bank of the Kuban River”, *The Lower Volga Archaeological Bulletin*, no. 1 (21), pp. 267–275. (In Russ.) DOI: <https://doi.org/10.15688/nav.jvol-su.2022.1.14>
- Maksimenko, V.E. 1983, *Savromatians and Sarmatians on the Lower Don*. RostGU, Rostov-on-Don, 224 p. (In Russ.)
- Melyukova, A.I. 1964, *Armament of the Scythians*. Nauka, Moscow, 90 p. (SAI. D1–4) (In Russ.)
- Mongayt, A.L. 1961, *Archeology of the Ryazan land*. Nauka, Moscow, 400 p. (In Russ.)
- Moshkova, M.G. 1963, *Archaeological sites of the Prokhorovka culture*. AN SSSR, Moscow, 56 p. (In Russ.)
- Puzikova, A.I. 2001, *Mounds of the Scythian period of the Middle Don region (publication of complexes)*. Indrik, Moscow, 272 p. (In Russ.)
- Razuvaev, Yu.D. 2019, “Sedentary ethnoses of the Scythian Epoch in the Don forest-steppe: an attempt at comparative study of livelihoods”, *Ural Historical Journal*, no. 1 (62), pp. 63–70. (In Russ.) DOI: [https://doi.org/10.30759/1728-9718-2019-1\(62\)-63-70](https://doi.org/10.30759/1728-9718-2019-1(62)-63-70)
- Razuvaev, Yu.D., Merkulov, A.N. 2023, “Agriculture During Scythian Time in the Don Forest-steppe Region: to the question of cultural and regional features”, *The Volga River Region Archaeology*, no. 1 (43), pp. 169–181. (In Russ.) DOI: <https://doi.org/10.24852/pa2023.1.43.169.181>
- Polin, S.V., Koltukhov, S.G. 2014, “The Scythian burial in the kurgan near the village of Nadezhda in the Crimea”, *Vojna i voennoe delo v skifo-sarmatskom mire: materialy Mezhdunarodnoj nauchnoj konferencii, posvyashchennoj pamyati A.I. Melyukovo (s. Kagal'nik, 26–29 aprelya 2014 g.)* (“War and military affairs in the Scythian-Sarmatian world: materials of the International Scientific Conference dedicated to the memory of A.I. Melyukova (Kagalnik village, April 26–29, 2014)”), UNC RAN, Rostov-on-Don, 455 p. (In Russ.)
- Savchenko, E.I. 2004, “Weapons and equipment items of the population of the Scythian period in the Middle Don”, *Arheologiya Srednego Dona v skifskuyu epohu. Trudy Donskoj (Potudanskoj) arheologicheskoy ekspeditsii IA RAN, 2001–2003 gg.* (“Archeology of the Middle Don in the Scythian epoch. Proceedings of the Don (Potudan) archaeological expedition of IA RAN, 2001–2003”), IA RAN, Moscow, pp. 151–277. (In Russ.)
- Sergatskov, I.V. 2000, *Sarmatian mounds at the Ilovlya river*. VolGU, Volgograd, 372 p. (In Russ.)

- Simonenko, A.V. 2010, *Sarmatian horse riders of the Northern Black Sea region*. Nestor-Istoriya, Saint Petersburg, 328 p. (In Russ.)
- Simonenko, A.V. 2014, "Sarmatian Age Helmets from Eastern Europe", *Stratum plus*, no. 4, pp. 249–284. (In Russ.)
- Sirotnin, S.V., Treister, M.Y. 2014, "A burial with Near Eastern (?) and Central Asian imports from the barrow-mound Yakovlevka II", *Ufa Archaeological Herald*, no. 14, pp. 207–217. (In Russ.)
- Skripkin, A.S. 2010, *Sarmatians and the East*. VolGU, Volgograd, 370 p. (In Russ.)
- Smirnov, A.P. 1952, *Essays on the ancient and medieval history of the peoples of the Middle Volga region and the Kama region*. AN USSR, Moscow, 276 p. (MIA. No. 28) (In Russ.)
- Smirnov, K.A. 1991, "On the question of the relations of the tribes of Gorodetsky and Dyakov cultures with the population of the steppe and forest-steppe", *Sovetskaya arheologiya*, no. 4, pp. 53–61. (In Russ.)
- Smirnov, K.F. 1961, *Weapons of the Sauromatians*. Nauka, Moscow, 161 p. (MIA. No. 101) (In Russ.)
- Smirnov, K.F. 1964, *Sauromatians. The early history and culture of Sarmatians*. Nauka, Moscow, 381 p. (In Russ.)
- Smirnov, K.F. 1975, *Sarmatians at the Ilek river*. Nauka, Moscow, 176 pp. (In Russ.)
- Stavitsky, V.V. 2017, "The Issue of Chronology and Periodization of Sites from the Piseraly-Andreevka Horizon", *The Volga River Region Archaeology*, no. 3(21), pp. 244–258. (In Russ.) DOI: <https://doi.org/10.24852/pa2017.3.21.244.258>
- Topal, D.A. 2018, *Scythian blade weaponry of 7th–4th centuries BC (South-western part of Eastern Europe)*. Dissertation ... Doctor of Historical Sciences. Kishinev, 350 p. (In Russ.)
- Khalikov, A.H. 1977, *Volga-Kamyë at the beginning of the Early Iron Age (VIII–VI centuries BC)*. Nauka, Moscow, 262 p. (In Russ.)
- Khudyakov, Y.S., Yu, S.H. 2000, "Xianbi armament complex", *The antiquities of Altai*, no. 5, pp. 37–48. (In Russ.)
- Fialko, E.E. 2011, "Panoplia of the Scythian warriors", *Tyragetia (Serie Nouă)*, no. 1, pp. 265–278. (In Russ.)

Сведения об авторах

Александр Петрович Гаврилов, Музейный историко-культурный комплекс Шиловского муниципального района Рязанской области, Российская Федерация, г. Шилово. E-mail: museum01@mail.ru, ORCID: 0009-0002-4506-6006

Владимир Вячеславович Ставицкий, доктор исторических наук, Пензенский государственный университет, Российская Федерация, г. Пенза. E-mail: stawiczky.v@yandex.ru, ORCID: 0000-0002-5957-3781

Information About the Authors

Alexander P. Gavrilov, Museum historical and cultural complex of the Shilovsky municipal district of the Ryazan region, Russian Federation, Shilovo. E-mail: museum01@mail.ru, ORCID: 0009-0002-4506-6006

Vladimir V. Stavitsky, Doctor of Historical Sciences, Penza State University, Russian Federation, Penza. E-mail: stawiczky.v@yandex.ru, ORCID: 0000-0002-5957-3781